

# 令和5年度砥部町公共施設個別施設計画の概要

## 1. 計画の概要

### (1) 計画の目的

人口減少・少子高齢化社会の進展による行政サービスの需要の変化や町税収入の伸び悩みから、公共施設等の更新等に係る費用の確保が課題となっています。

そこで、「砥部町公共施設等総合管理計画」の方針に基づき、施設ごとの具体的な管理方針を定めるため、「砥部町公共施設個別施設計画（以下「本計画」という。）を策定しました。本計画は、公共施設の長寿命化を図りながら修繕・更新等を計画的に実施することで、コストの分散や縮減など財政負担の軽減につなげることを目的とします。また、今後は、本計画を予算編成などにも活用することで、公共施設等の更新等に係る費用の平準化を図ります。

### (2) 計画期間

計画期間は、令和6年度から令和15年度までの10年間とします。

### (3) 計画の位置づけ

本計画は、国の「インフラ長寿命化基本計画」に沿って策定した「砥部町公共施設等総合管理計画」を上位計画とし、施設ごとの具体的な管理方針と実施計画を定めるものです。

## 2. 対象施設

本計画の対象施設は、砥部町公共施設等総合管理計画の対象施設のうち、長寿命化計画を定めていない延床面積200㎡以上の建物系施設とします。（令和5年4月1日時点）

大分類	中分類	施設数	棟数	延床面積(㎡)	構成比(%)
学校教育系施設	学校	5	23	28,461	36.7%
	その他教育施設	3	3	3,201	4.1%
町民文化系施設	集会施設	4	5	10,144	13.1%
社会教育系施設	図書館	1	1	747	1.0%
	博物館等	1	1	641	0.8%
スポーツ・レクリエーション系施設	スポーツ施設	5	5	7,126	9.2%
産業系施設	産業系施設	9	9	4,928	6.4%
子育て支援施設	幼稚園・保育園・こども園	6	6	4,900	6.3%
	幼児・児童施設	1	1	217	0.3%
保健・福祉施設	保健施設	1	1	651	0.8%
	高齢者福祉施設	4	4	2,019	2.6%
	その他社会福祉施設	1	1	1,263	1.6%
病院施設	病院施設	1	1	511	0.7%
行政系施設	庁舎等	1	1	3,697	4.8%
供給処理施設	供給処理施設	1	1	2,483	3.2%
下水道施設	下水道施設	1	1	3,150	4.1%
その他	その他	4	4	3,425	4.4%
	計	49	68	77,565	100.0%

### 3. 施設整備の基本方針

#### (1) 長寿命化改修の対象

『学校施設の長寿命化改修の手引』（平成 26 年 1 月文部科学省）によると、現在、築後 30～40 年の校舎等に用いられているコンクリートの設計基準強度から、おおむね築後 45 年程度までが長寿命化改修を行う時期の目安とされています。

このことから、鉄筋コンクリート造も含めた全ての建築物において、長寿命化改修の時期を築後 45 年以内とします。築後 45 年を経過した建築物については、基本的に長寿命化改修の対象外としますが、重要性の高い施設については、目標耐用年数まで長寿命化改修の対象とします。

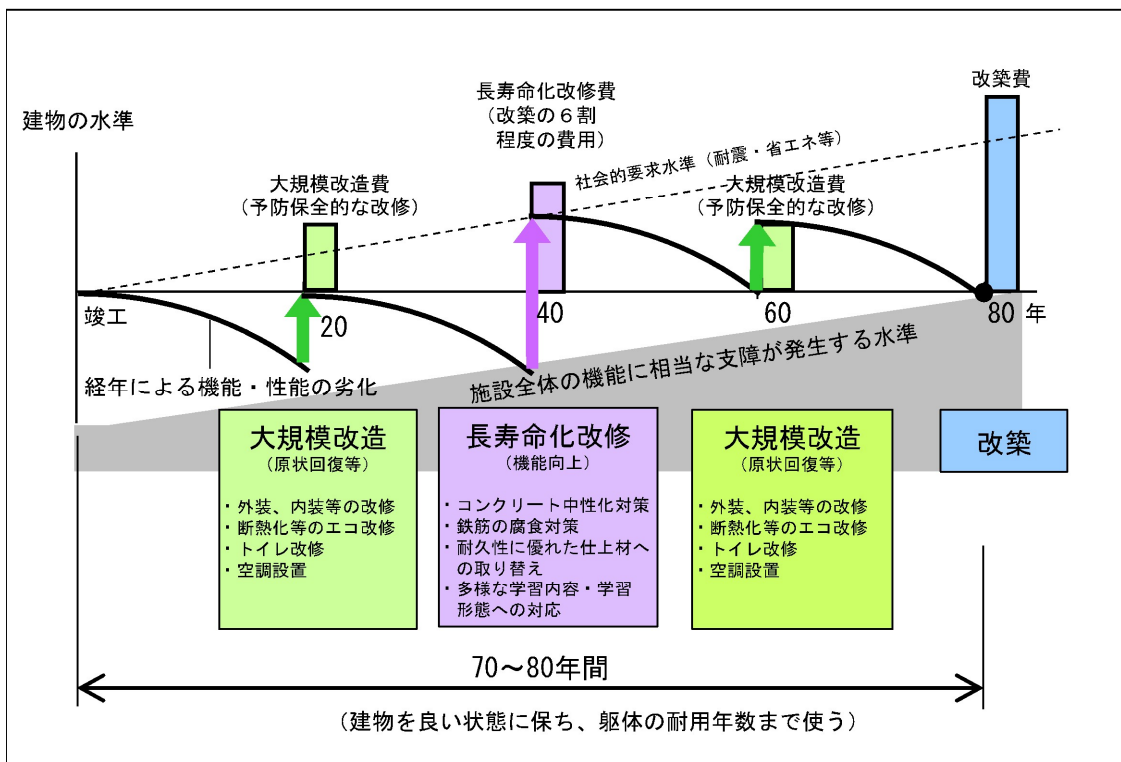
#### (2) 目標耐用年数

計画的な予防保全（損傷が軽微な段階から機能・性能の保持、回復を図るために、部位ごとに修繕や更新を行うこと）により施設の長寿命化を図ることとし、施設の目標耐用年数を右表のとおり設定します。

構造		目標耐用年数
鉄筋コンクリート造		80 年
鉄骨鉄筋コンクリート造		
鉄骨造	重量（鉄骨造）	80 年
	軽量（軽量鉄骨造）	80 年
ブロック造、レンガ造		80 年
木造、住宅、事務所		50 年

#### (3) 改修期間の設定

目標耐用年数まで、安全で快適に施設を使用するためには、施設の劣化状況等を考慮しながら計画的な予防保全を実施する必要があります。修繕や更新を一定期間において実施していくこととし、それらの周期は、「建築物のライフサイクルコスト（LCC）」に基づくものとします。



長寿命化のイメージ図

## 4. 個別施設の状態把握

修繕コストや改修等の優先順位づけを今後の維持更新費用の算出に反映させるため、施設の劣化状況を把握します。建築経過年数や過去の改修履歴の状況等から、建物の5つの部位（屋根・屋上、外壁、内部仕上げ、電気設備、機械設備）の劣化状況を4段階で評価します（右表）。部位ごとの評価から、100点満点で数値化した建物の健全度（数値が小さいほど劣化が進んでいることを示す）を算定します。

評価	基準
A	経過年数が20年未満
B	経過年数が20年以上40年未満
C	経過年数が40年以上
D	経過年数にかかわらず著しい劣化事象がある場合

評価結果は、次のとおりです。

### 劣化状況評価結果

No.	施設名称	大分類	建築年度	経過年数	延床面積(m <sup>2</sup> )	評価					健全度
						屋根	外壁	内部	電気	機械	
001	老人福祉センター	保健・福祉施設	1981	42	496	C	C	C	C	C	40
002	老人生きがいの家	保健・福祉施設	1980	43	218	C	C	C	C	C	40
003	広田老人憩いの家	保健・福祉施設	1978	45	226	C	C	C	C	C	40
004	高齢者生活福祉センター	保健・福祉施設	1996	27	1,080	B	B	B	B	B	75
005	総合福祉センターはらまち	保健・福祉施設	2018	5	1,263	A	A	A	A	A	100
006	麻生小学校南校舎(東棟)	学校教育系施設	1976	47	1,045	C	C	C	C	C	40
007	麻生小学校南校舎(西棟)	学校教育系施設	1977	46	1,234	C	C	C	C	C	40
008	麻生小学校北校舎(東棟)	学校教育系施設	1972	51	1,486	C	C	C	C	C	40
009	麻生小学校北校舎(西棟)	学校教育系施設	1969	54	1,000	C	C	C	C	C	40
010	麻生小学校体育館	学校教育系施設	1975	48	997	C	C	C	C	C	40
011	宮内小学校校舎(西教室棟)	学校教育系施設	1974	49	1,597	C	C	C	C	C	40
012	宮内小学校校舎(管理教室棟)(中央棟)	学校教育系施設	1975	48	1,049	C	C	C	C	C	40
013	宮内小学校校舎(普通教室棟)(東棟)	学校教育系施設	1981	42	1,253	C	C	C	C	C	40
014	宮内小学校体育館	学校教育系施設	1976	47	886	C	C	C	C	C	40
015	砥部小学校南校舎	学校教育系施設	1971	52	1,415	C	C	C	C	C	40
016	砥部小学校北校舎(東棟)	学校教育系施設	1980	43	396	C	C	C	C	C	40
017	砥部小学校北校舎(中央棟)	学校教育系施設	1971	52	389	C	C	C	C	C	40
018	砥部小学校北校舎(西棟)	学校教育系施設	1970	53	1,003	C	C	C	C	C	40
019	砥部小学校体育館	学校教育系施設	1972	51	945	C	C	C	C	C	40
020	広田小学校校舎	学校教育系施設	1990	33	1,441	B	B	B	B	B	75
021	広田小学校体育館	学校教育系施設	1974	49	830	C	C	C	C	C	40
022	広田教職員住宅①	学校教育系施設	1983	40	517	B	B	B	B	B	75
023	砥部中学校校舎(特別教室棟北側)(東棟)	学校教育系施設	2011	12	1,697	A	A	A	A	A	100
024	砥部中学校校舎(特別教室棟南側)(西棟)	学校教育系施設	2012	11	1,100	A	A	A	A	A	100
025	砥部中学校校舎(普通教室棟)	学校教育系施設	2012	11	4,812	A	A	A	A	A	100

No.	施設名称	大分類	建築年度	経過年数	延床面積(m <sup>2</sup> )	評価					
						屋根	外壁	内部	電気	機械	健全度
026	砥部中学校校舎(昇降口棟)	学校教育系施設	2012	11	783	A	A	A	A	A	100
027	砥部中学校体育館	学校教育系施設	2012	11	1,800	A	A	A	A	A	100
028	砥部中学校武道場	学校教育系施設	1998	25	1,040	B	B	B	B	B	75
029	砥部中学校部室	学校教育系施設	2012	11	263	A	A	A	A	A	100
030	山村留学センター	学校教育系施設	1992	31	305	B	B	B	B	B	75
031	砥部学校給食センター	学校教育系施設	2017	6	2,379	A	A	A	A	A	100
032	宮内保育所	子育て支援施設	1983	40	805	B	B	B	B	B	75
033	麻生保育所	子育て支援施設	2019	4	1,663	A	A	A	A	A	100
034	広田保育所	子育て支援施設	1999	24	206	B	B	B	B	B	75
035	宮内幼稚園	子育て支援施設	1978	45	489	C	C	C	C	C	40
036	麻生幼稚園	子育て支援施設	1975	48	662	C	C	C	C	C	40
037	砥部こども園	子育て支援施設	1974	49	1,075	C	C	C	C	C	40
038	砥部児童館	子育て支援施設	1968	55	217	C	C	C	C	C	40
039	砥部町陶街道ゆとり公園体育館	スポーツ・レクリエーション系施設	1994	29	3,979	B	B	B	B	B	75
040	砥部町陶街道ゆとり公園武道場	スポーツ・レクリエーション系施設	2016	7	925	A	A	A	A	A	100
041	砥部町文化会館	市民文化系施設	2001	22	4,698	B	B	B	B	B	75
042	砥部町立図書館	社会教育系施設	2001	22	747	B	B	B	B	B	75
043	中央公民館本館	市民文化系施設	1977	46	2,856	C	C	C	C	C	40
044	中央公民館体育館	スポーツ・レクリエーション系施設	1977	46	1,014	C	C	C	C	C	40
045	千里地区公民館	市民文化系施設	1974	49	432	C	C	C	C	C	40
046	ひろた交流センター	市民文化系施設	2009	14	1,052	A	A	A	A	A	100
047	坂村真記記念館	社会教育系施設	2012	11	641	A	A	A	A	A	100
048	玉谷町民体育館	スポーツ・レクリエーション系施設	1983	40	604	B	B	B	B	B	75
049	高市町民体育館	スポーツ・レクリエーション系施設	1984	39	604	B	B	B	B	B	75
050	峡の館	産業系施設	1999	24	325	B	B	B	B	B	75
051	農村工芸体験館	産業系施設	1993	30	279	B	B	B	B	B	75
052	交流ふるさと研修の宿	産業系施設	1994	29	640	B	B	B	B	B	75
053	第1陶芸作業場	産業系施設	1988	35	263	B	B	B	B	B	75
054	伝統産業会館	産業系施設	1989	34	1,392	B	B	B	B	B	75
055	陶芸創作館	産業系施設	1983	40	472	B	B	B	B	B	75
056	とべ温泉湯砥里館	産業系施設	1993	30	630	B	B	B	B	B	75
057	砥部浄化センター	下水道施設	2010	13	3,150	A	A	A	A	A	100
058	砥部町役場本庁舎	行政系施設	1987	36	3,697	B	B	B	B	B	75
059	旧広田支所	その他	1981	42	1,152	C	C	C	C	C	40
060	旧玉谷小学校校舎	その他	1997	26	928	B	B	B	B	B	75
061	旧玉谷教員住宅	その他	1988	35	416	B	B	B	B	B	75
062	旧高市小学校校舎	その他	2002	21	929	B	B	B	B	B	75
063	農業研修センター	産業系施設	1980	43	720	C	C	C	C	C	40
064	ふるさと生活館	産業系施設	1986	37	208	B	B	B	B	B	75
065	保健センター	保健・福祉施設	1989	34	651	B	B	B	B	B	75
066	国民健康保険診療所	医療施設	1983	40	511	B	B	B	B	B	75
067	中央公民館 講堂	市民文化系施設	1977	46	1,106	C	C	C	C	C	40
068	美化センター	供給処理施設	2001	22	2,483	B	B	B	B	B	75

## 5. 対策内容と費用

直近 10 年間（令和 6 年～令和 15 年）の施設ごとの対策内容、修繕・更新にかかる概算事業費を試算した結果は、次のとおりです。

施設ごとの対策内容及び概算事業費

No.	施設名称	大分類	建築年度	構造	延床面積 (㎡)	概算事業費 (千円)	対策内容
001	老人福祉センター	保健・福祉施設	1981	SRC造	496	19,052	外部・電気設備改修 屋根改修
002	老人生きがいの家	保健・福祉施設	1980	W造	218	92,192	更新
003	広田老人憩いの家	保健・福祉施設	1978	W造	226	95,538	更新
004	高齢者生活福祉センター	保健・福祉施設	1996	SRC造	1,080	47,912	屋根・外部改修 内部・電気設備改修
005	総合福祉センターはらまち	保健・福祉施設	2018	SRC造	1,263	0	
006	麻生小学校南校舎（東棟）	学校教育系施設	1976	RC造	1,045	442,500	更新
007	麻生小学校南校舎（西棟）	学校教育系施設	1977	RC造	1,234	522,531	更新
008	麻生小学校北校舎（東棟）	学校教育系施設	1972	RC造	1,486	629,239	更新
009	麻生小学校北校舎（西棟）	学校教育系施設	1969	RC造	1,000	423,445	更新
010	麻生小学校体育館	学校教育系施設	1975	RC造	997	422,175	更新
011	宮内小学校校舎（西教室棟）	学校教育系施設	1974	RC造	1,597	676,242	更新
012	宮内小学校校舎（管理教室棟）（中央棟）	学校教育系施設	1975	RC造	1,049	444,194	更新
013	宮内小学校校舎（普通教室棟）（東棟）	学校教育系施設	1981	RC造	1,253	115,212	屋根改修 内部・電気設備・機械設備改修
014	宮内小学校体育館	学校教育系施設	1976	RC造	886	375,172	更新
015	砥部小学校南校舎	学校教育系施設	1971	RC造	1,415	599,175	更新
016	砥部小学校北校舎（東棟）	学校教育系施設	1980	RC造	396	35,872	内部・電気設備・機械設備改修
017	砥部小学校北校舎（中央棟）	学校教育系施設	1971	RC造	389	164,720	更新
018	砥部小学校北校舎（西棟）	学校教育系施設	1970	RC造	1,003	424,715	更新
019	砥部小学校体育館	学校教育系施設	1972	RC造	945	400,156	更新
020	広田小学校校舎	学校教育系施設	1990	RC造	1,441	143,816	外部・内部・電気設備・機械設備改修
021	広田小学校体育館	学校教育系施設	1974	RC造	830	351,459	更新
022	広田教職員住宅①	学校教育系施設	1983	RC造	517	0	
023	砥部中学校校舎（特別教室棟北側）（東棟）	学校教育系施設	2011	RC造	1,697	17,958	屋根・外部改修
024	砥部中学校校舎（特別教室棟南側）（西棟）	学校教育系施設	2012	RC造	1,100	11,640	屋根・外部改修
025	砥部中学校校舎（普通教室棟）	学校教育系施設	2012	RC造	4,812	50,921	屋根・外部改修
026	砥部中学校校舎（昇降口棟）	学校教育系施設	2012	RC造	783	8,286	屋根・外部改修
027	砥部中学校体育館	学校教育系施設	2012	S造	1,800	19,048	屋根・外部改修
028	砥部中学校武道場	学校教育系施設	1998	RC造	1,040	70,081	屋根・外部改修 機械設備改修
029	砥部中学校部室	学校教育系施設	2012	RC造	263	2,782	屋根・外部改修
030	山村留学センター	学校教育系施設	1992	W造	305	30,871	外部・内部・電気設備・機械設備改修 屋根改修

No.	施設名称	大分類	建築年度	構造	延床面積(m <sup>2</sup> )	概算事業費(千円)	対策内容
031	砥部学校給食センター	学校教育系施設	2017	S造	2,379	0	
032	宮内保育所	子育て支援施設	1983	SRC造	805	0	
033	麻生保育所	子育て支援施設	2019	木造	1,663	0	
034	広田保育所	子育て支援施設	1999	木造	206	20,817	屋根・外部改修 内部・電気設備・機械設備改修
035	宮内幼稚園	子育て支援施設	1978	SRC造	489	207,065	更新
036	麻生幼稚園	子育て支援施設	1975	SRC造	662	33,461	解体
037	砥部こども園	子育て支援施設	1974	RC造	1,075	454,992	更新
038	砥部児童館	子育て支援施設	1968	W造	217	91,972	更新
039	砥部町陶街道ゆとり公園体育館	スポーツ・レクリエーション系施設	1994	SRC造	3,979	268,124	機械設備改修 屋根・外部改修
040	砥部町陶街道ゆとり公園武道場	スポーツ・レクリエーション系施設	2016	W造	925	0	
041	砥部町文化会館	市民文化系施設	2001	SRC造	4,698	158,698	内部・電気設備改修
042	砥部町立図書館	社会教育系施設	2001	SRC造	747	25,251	内部・電気設備改修
043	中央公民館本館	市民文化系施設	1977	RC造一部S造	2,856	1,209,359	更新
044	中央公民館体育館	スポーツ・レクリエーション系施設	1977	RC造一部S造	1,014	429,297	更新
045	千里地区公民館	市民文化系施設	1974	RC造	432	183,000	更新
046	ひろた交流センター	市民文化系施設	2009	S造	1,052	11,132	屋根・外部改修
047	坂村真民記念館	社会教育系施設	2012	S造	641	6,788	屋根・外部改修
048	玉谷町民体育館	スポーツ・レクリエーション系施設	1983	RC造	604	61,105	屋根・外部・内部・電気設備・機械設備改修
049	高市町民体育館	スポーツ・レクリエーション系施設	1984	RC造	604	61,105	屋根・外部・内部・電気設備・機械設備改修
050	峡の館	産業系施設	1999	W造	325	14,430	屋根・外部改修 内部・電気設備改修
051	農村工芸体験館	産業系施設	1993	W造	279	0	
052	交流ふるさと研修の宿	産業系施設	1994	W造	640	0	
053	第1陶芸作業場	産業系施設	1988	S造	263	0	
054	伝統産業会館	産業系施設	1989	RC造	1,392	61,736	屋根・外部・内部・電気設備改修
055	陶芸創作館	産業系施設	1983	RC造	472	0	
056	とべ温泉湯砥里館	産業系施設	1993	RC造	630	0	
057	砥部浄化センター	下水道施設	2010	RC造	3,150	33,329	屋根・外部改修
058	砥部町役場本庁舎	行政系施設	1987	RC造	3,697	124,888	内部・電気設備改修
059	旧広田支所	その他	1981	RC造	1,152	0	
060	旧玉谷小学校校舎	その他	1997	RC造	928	0	
061	旧玉谷教員住宅	その他	1988	W造	416	0	
062	旧高市小学校校舎	その他	2002	W造	929	0	
063	農業研修センター	産業系施設	1980	SRC造	720	0	
064	ふるさと生活館	産業系施設	1986	W造	208	0	
065	保健センター	保健・福祉施設	1989	RC造	651	21,991	内部・電気設備改修
066	国民健康保険診療所	医療施設	1983	RC造	511	3,041	内部改修
067	中央公民館 講堂	市民文化系施設	1977	RC造一部S造	1,106	468,330	更新
068	美化センター	供給処理施設	2001	SRC造	2,483	251,198	屋根・外部改修 内部・電気設備・機械設備改修

## 6. 長寿命化計画の運用方針

---

### (1) 情報基盤の整理と活用

施設に関連する様々な情報を取りまとめ、一元的に管理することで、今後の再編の方針や検討、運営に活用します。

施設に関連する利用状況、点検状況等の様々な情報を蓄積し、それらを施設カルテや記録簿に整理することにより、再編方針の検討、整備優先順位づけの検討等に活用します。

### (2) マネジメント体制の整備と計画の推進

財産・財政担当課が中心となり、情報の管理や計画の進捗管理を行います。また、関係部局との連携を図り、横断的な体制を構築します。各担当課においては、本計画に基づき、所有する施設の適切な維持管理を実施します。

### (3) フォローアップ

本計画に基づき、施設のマネジメントを確実に遂行するためには、PDCAサイクルに基づく、進捗管理を行うことが重要です。

また、本計画は、中間年にあたる5年後には、施設の点検を実施し、施設の老朽化の状況、事業費の精査などを踏まえて、見直しを図ることとします。