

広報とべ

砥 四 国  
えひめ  
TOBE



2022年3月

NO. 207

命を守るための備えを



## 地域に密着した子育て支援活動で表彰



NPO 法人とべ子育て支援団体ぽっかぽかが、日本家族計画協会会長表彰を受賞されました。

ぽっかぽかは、約 16 年にわたり子育てにやさしい町づくりを目指して、保護者から出てきた声を大切に、子育てつどい

の広場、赤ちゃんふれあい体験事業、安心安全マップや子育て情報誌の発行など、さまざまな活動を展開しています。また、SNS を活用してさらに相談の場を広げています。

☎ 保健センター ☎ (962) 6888

## 農業経営収入保険の加入促進で感謝状



県農業共済組合保険事業部長の鴨川和夫さん（写真右）から町長に対し、「全国農業共済組合連合会会長感謝状」が贈られました。

この感謝状は、本町が農業経営収入保険の保険料助成により農業者の保険への加入を促進

し、経営安定に尽力したことに対して感謝の意を表されたものです。

日程 1月19日  
場所 砥部町役場  
☎ 農林課 ☎ (962) 5667

## 令和3・4年成人式

延期していた令和3年成人式（写真1）と令和4年成人式（写真4）を開催し、新成人の門出を祝いました。

式典では新成人を代表して岡本磨奈さん（写真2）、梶野竜史さん（写真3）、田中奈都紀さん（写真5）、二宮望さん（写真6）が「成人のことば」を述べました。式典後は本町出身の大森研一さん監督の映画「未来へのかたち」を鑑賞しました。

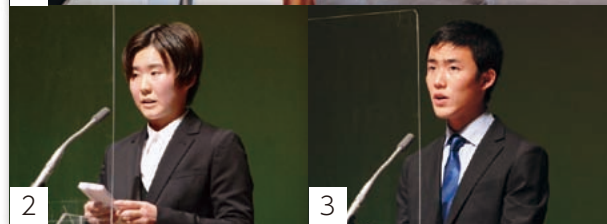
出席人数 令和3年成人式 63人 令和4年成人式 160人



1



4



2

3



5

6

日程 1月8日（令和3年成人式）、9日（令和4年成人式） 場所 文化会館 ☎ 社会教育課 ☎ (962) 5952

## 砥部焼絵付けコンテスト受賞者

令和4年7月27日に坊っちゃんスタジアムで開催されるプロ野球オールスターゲーム啓発イベントの一環として、「野球」をテーマにした「砥部焼絵付けコンテスト」を開催しました。総作品数77点の応募があり、審査の結果、次の皆さん（敬称略）が受賞されました。

作品は1月から7月まで町役場、文化会館、中央公民館で巡回展示します。

### 子どもの部（応募33点）

金賞	中西 恵那（北川毛）
	永木 沙菜（大南）
銀賞	金丸 芽以（大南）
	秋山 奈々（松山市）
銅賞	菊池 咲和（大南）
	山本 穂高（北川毛）
	堀田 桃衣（今治市）
	岡田 愛結（宮内）
	西尾 杏珠（岩谷口）

### 一般の部（応募44点）

金賞	藤原 佐弥（鬼北町）
	越智友美子（川井）
銀賞	鵜野 裕美（四国中央市）
	福永 千晶（松山市）
銅賞	渡部真由美（高尾田）
	澤田 敏幸（松山市）
	山折 亮一（今治市）
	白形 大伸（高尾田）
	平岡 沙織（宮内）

#### 子どもの部 金賞



中西恵那

#### 子どもの部 銀賞



永木沙菜



金丸芽以



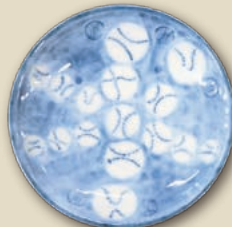
秋山奈々

#### 一般の部 金賞



藤原佐弥

#### 一般の部 銀賞



越智友美子



鵜野裕美



福永千晶

日程 1月18日 場所 砥部町陶芸創作館 企画政策課 ☎ (962) 7250

## 100歳のお祝い 相田フミコさん（八倉）



100歳を迎えられた相田さん（写真）に、町から祝い状と記念品を贈りました。

相田さんは今でも数独問題を使った脳トレを毎日のようにされています。長寿の秘訣は、「仕事と昼寝」だそうです。

日程 1月20日 場所 介護医療院 八倉 介護福祉課 ☎ (962) 7255

## ふるさと砥部 井上正夫 絵手紙コンクール受賞者

「第4回ふるさと砥部井上正夫絵手紙コンクール」を開催しました。今年のテーマは「友人・家族」で、324点の作品の応募があり、審査の結果、次の皆さん（敬称略）が受賞されました。

### 小学生の部（応募 121 点）

特選	寺尾 悠星 (宮内小学校 3年)
入選	窪田 駿介 (広田小学校 2年)
	原口 夏乃 (六甲アイランド小学校 6年)
佳作	大内 美采 (砥部小学校 4年)
	戸咲 慶飛 (夢の星幼稚園)
	山口 瞬 (鹿の子台小学校 4年)

### 中高生の部（応募 104 点）

特選	松島 舞依 (鳥取西高等学校 2年)
入選	小林 千晃 (松虫中学校 3年)
	鈴木 ひかり (新潟明訓中学校 2年)
佳作	相澤 柚希 (砥部中学校 1年)
	伊賀上 彩里 (松山南高等学校砥部分校 1年)
	高須賀 柚奈 (砥部中学校 2年)

### 一般の部（応募 99 点）

特選	新庄 すが江 (神奈川県横浜市)
入選	宮田 喜代子 (愛知県西尾市)
	渡会 克男 (千葉県柏市)
佳作	飯田 栄二 (福岡県宗像市)
	乾 魁良 (奈良県葛城市)
	田部 要 (砥部町高尾田)

#### 小学生の部 特選



寺尾 悠星

#### 中高生の部 特選



松島 舞依

#### 一般の部 特選



新庄 すが江

日程 1月20日 場所 文化会館 ☎社会教育課 ☎ (962) 5952

## 熱戦を展開 新春将棋大会



将棋大会を開催し、10人が熱戦を繰り広げました。

順位	氏名 (敬称略)	
1位	吉田大介 (宮内)	
2位	大西榮一 (上原町)	
3位	丹下照文 (八瀬)	佐賀宏 (北川毛)

日程 1月9日 場所 中央公民館 ☎中央公民館 ☎ (962) 4822

## 砥部ライオンズクラブからプレゼント



砥部ライオンズクラブ結成 40 周年事業の一環として、砥部児童館にタブレット 5 台、麻生児童館にノートパソコンとプロジェクターを 1 台ずつご寄付いただきました。

児童館ではさっそく子どもたちがうれしそうに学習に使っていました。

子育て支援課 ☎ (962) 6299

## お知らせ

### 障がい者タクシー利用料・自動車燃料費助成

令和 4 年度の助成券はタクシー

の利用助成か自動車燃料費助成のいずれかに使用できます。自動車燃料費助成の対象車両は、障がい者本人かその家族（2 親等以内）のどちらかが所有する車両 1 台に限ります。

**交付日** 4 月 1 日（金）から

**交付枚数** 申請月から 1 月当たり

3 枚（1 枚 580 円）

※助成券の再発行はしません。

**対象** 町に住民登録し居住する、

次の①～③のいずれかの手帳を持っている人

① 1 級～3 級の身体障害者手帳

② A または B 判定の療育手帳

③ 1 級または 2 級の精神障害者保健福祉手帳

※ただし、施設入所や病院に入院している人は助成を受けることができません。

**交付窓口** 介護福祉課、広田支所

**持ってくるもの** 手帳、車両の車

検証（自動車燃料費の助成を受ける場合）

☎ 介護福祉課障がい福祉係

(962) 7255

広田支所 ☎ (969) 2111

障がい者タクシー利用等  
助成券（見本）



## 年金の必要な届け出 と学生納付特例

### 届け出が必要なとき

- 厚生年金加入者が退職したとき（配偶者も含む）
- 厚生年金被保険者の配偶者が被扶養者でなくなったとき
- 60 歳未満の配偶者（被扶養者）のいる厚生年金被保険者が 65 歳になったとき



詳しくは  
HP を確認

### 学生納付特例を受けるとき

学生納付特例制度は、在学期間中の保険料の納付を猶予し、社会人になってから納めることができる制度です。申請は年度ごとに必要です。

**申請要件** 本人の所得が一定額以下の学生

※前年度承認を受けている人は、4 月初旬に日本年金機構より申請書（はがき）が送付されます。必要事項を記入し、提出してください。（卒業予定年度まで）

☎ 介護健康課保険年金係

(962) 7057

松山西年金事務所

☎ (925) 5105 [自動音声案内]

## 3月は「自殺予防月間」

地方公共団体、関係団体などが連携して相談事業・啓発活動を実施しています。

近年、8050問題など、ひきこもりの長期化や深刻化がクローズアップされています。こころと体の健康について、1人やご家庭で抱え込む前に相談してみませんか。電話やメール、窓口でご相談ください。本人の年齢や状態、相談内容に応じて適切な支援につなぎます。

### 国・県の相談窓口

○よりそいホットライン

☎0120(279)338(無料)

受付時間 24時間

○こころといのちのほっとダイヤル

☎0120(188)556

受付時間 平日:17時~翌日9時

／休日:24時間

○こころといのちのライン相談

受付時間 日・水・木曜日:18時

~22時(最終受付21時30分)

対象 県内に在住、通勤、通学している人



▲詳しくはLINEを確認

○厚生労働省「まもろうよこころ」

相談窓口、ゲートキーパー、自殺対策の取り組みなどの情報をまとめています。



▲詳しくはHPを確認

### 砥部町の相談窓口

受付時間 8時30分~17時15分

(土・日曜日、祝日を除く)

場所 保健センター

☎保健センター(962)6888

## 4月2日は「世界自閉症啓発デー」

「世界自閉症啓発デー」(World Autism Awareness Day)では、全世界の人々に、自閉症を理解してもらおうための取り組みが行われています。

具体的には世界自閉症啓発デーの4月2日から8日までを発達障害啓発週間として、シンポジウムの開催やランドマークのブルーライトアップなどの活動が行われています。

自閉症をはじめとする発達障害が



World Autism Awareness Day

詳しくはHPを確認



いについて知り、理解を深めることが発達障がいのある人だけでなく、誰もが幸せに暮らせる社会の実現に繋がります。

☎介護福祉課障がい福祉係(962)7255

## 人権擁護委員の委嘱

1月1日付で、日浦昭二さん(再任)が法務大臣から人権擁護委員に委嘱されました。

人権擁護委員は皆さんの悩みや心配事、困り事の相談に乗ってくれる街の相談パートナーです。月に1回人権相談を開催しています。相談は無料で、秘密は固く守られます。相談の日時と場所は毎月の広報とべ情報あれこれコーナーに掲載しています。

☎関社会教育課社会教育係(962)5952



## 土地価格等縦覧帳簿などの確認・変更

固定資産税は、毎年1月1日時点、土地・家屋・償却資産を所有している人が、その固定資産の価格をもとに算出される税額を、固定資産の所在する市町村に納める税金です。

固定資産税の納税義務者は、町内全ての土地や家屋の価格を、確認することができます。また、納税義務者は、固定資産課税台帳の本人資産に係る部分について、常に閲覧することができます。

**期間** 4月1日(金)～5月2日(月)  
(土・日曜日、祝日を除く)  
**時間** 8時30分～17時15分

**場所** 戸籍税務課

土地・家屋で次の①～③に該当する場合は変更届を戸籍税務課に提出してください。

- ①家屋を取り壊した場合
- ②土地の地目を変更した場合
- ③未登記家屋の名義を変更したい場合

※変更届の用紙は、戸籍税務課にあります。(法務局に滅失届や地目変更届を提出した人は、必要ありません)

☎ 戸籍税務課固定資産税係  
(962) 2061

## はり・きゅう・マッサージ施術費助成券交付

令和4年度に利用できるはり・きゅう・マッサージ施術費助成券を4月1日(金)から交付します。

**対象** 町に住民登録し、次の①②のいずれかに該当する人

- ①70歳以上の在宅高齢者
- ②次のアまたはイの手帳を持って  
いる人

ア 1級～3級の身体障害者手帳  
イ A判定の療育手帳

**施術事業者** 助成券発行時に施術

事業者一覧をお渡しします。

※登録済みの施術事業者以外で助成は受けられません。

**交付枚数** 申請月から1月当たり1枚(1枚千円)

**交付窓口** 介護福祉課、広田支所  
**持ってくるもの** 障がい者手帳  
(②に該当する人)

☎ 介護福祉課高齢者福祉係  
(962) 7255

☎ 広田支所 (969) 2111

## 後期高齢者窓口負担割合コールセンター開設

後期高齢者の医療費窓口負担の見直しにより、令和4年10月1日から新たに「2割」負担の枠が新設されます。このことについて、国が制度改正の趣旨などの質問を受け付けるコールセンターを開設していますので、ご利用ください。

**受付日時** 月曜日から土曜日の9時～18時(祝日を除く)  
**開設期間** 令和4年3月末まで  
**電話番号** 0120(002)719

☎ 国民健康保険年金係  
(962) 7057  
☎ 県後期高齢者医療広域連合事業課  
(911) 7734



## マイナンバーカード交付の時間延長と休日窓口を開設

平日に、マイナンバーカードの手続きなどができない人のために、受付時間の延長と休日受付を行います。

**日時** 4月3日(月)9時～13時  
4月21日(木)17時15分～19時  
**場所** 戸籍税務課

**取扱業務**  
○マイナンバーカードの受け取り、交付・更新申請  
○住民票・印鑑・戸籍などの証明書の発行

**受け取りに必要なもの**

- 交付通知書(はがき)
  - 通知カード
  - 本人確認書類(運転免許証など)
- ※交付申請の場合は、必要なものが申請者により異なりますので、お問い合わせください。

☎ 戸籍税務課住民係 (962) 2026



## 住民税非課税世帯等に対する臨時特別給付金

新型コロナウイルス感染症が長期化する中、さまざまな困難に直面した人たちが、速やかに生活・暮らしの支援を受けられるよう、住民税非課税世帯等に対して、臨時特別給付金を支給します。

### 対象

① 町に住民登録があり次の②のいずれかに該当する世帯

① 基準日（令和3年12月10日）において世帯全体の令和3年度住民税均等割が非課税の世帯

※住民税が課税されている人の扶養親族等のみからなる世帯を除きます。（令和3年1月2日以降、離婚等で世帯の状況が変わった世帯は、概当する場合があります。詳しくは介護福祉課までお問い合わせください）

② 新型コロナウイルス感染症の影響を受けて収入が減少し、世帯全員が「住民税非課税相当」となった世帯

※②の場合は令和3年1月から令和4年9月までの任意の1カ月の収入により、経済状態を推定します。

**給付額** 1世帯あたり10万円

**①の申込方法** 役場より郵送した確認書をご返送ください。

**②の申込方法** 申請が必要です。

申請書、収入額が確認できる書類を介護福祉課に提出してください。（郵送による提出も可）

**申込期限** 令和4年9月30日金



詳しくはHPを確認

**振り込め詐欺や個人情報の詐欺にご注意ください**

自宅や職場に都道府県・市区町村や国などをかたる不審な電話や郵便があった場合は、住んでいる最寄りの警察署が警察相談専用電話（#9110）にご連絡ください。



詳しくは  
内閣府HP  
を確認

介護福祉課社会福祉係

☎（962） 7255

〒791-2195

宮内1392

## 募集

※新型コロナウイルス感染症の影響により、延期・中止になる場合があります。

## 手話奉仕員養成講座受講生

この講座では相手の簡単な手話を理解し、自己紹介やあいさつができるレベルを目指します。

**開催期間** 4月5日～翌年3月の毎週火曜日（祝日を除く）

**場所** 中央公民館2階会議室1

**対象** 町内在住または在勤の人

**定員** 10人程度

※申し込み多数の場合は抽選、また、少ない場合は開講しないことがあります。

**受講料** 無料（テキスト代は実費を自己負担）

**申込方法** 住所、氏名、勤務先、電話番号を、電話、FAX、メールで介護福祉課にお申し込みください。

**申込期限** 3月18日金

介護福祉課障がい福祉係

☎（962） 7255

FAX（962） 6820

☒ 050kaigo@town.tobe.ehime.jp

## ブランドマークピンバッジの着用者

砥部町ブランドマークのピンバッジ着用による町のPRにご協力いただける人を募集します。

**対象** 次の全てに該当する人

- 着用頻度の高い身の回りの物（バック・服など）に着用できる人
- 企画政策課窓口で受け取りができる人（時間内の受け取りができない場合は相談可）
- 使用に関する5問程度のアンケートに回答できる人

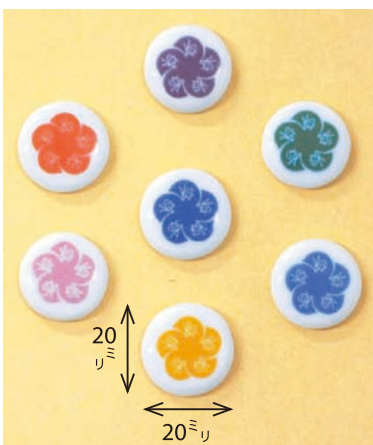
**着用期間** 1カ月以上

**費用** 無料（着用後の返却不要）

**個数** 1人1個（先着100人）

### カラーバリエーション

7色（写真）※希望に沿えない場合があります。




企画政策課情報推進係

☎（962） 7250



## 町営駐車場利用者

駐 車 場	原町第 2	上野第 1	上野第 2
場 所	原町 174 番地	高尾田 1191 番地 94	高尾田 1252 番地 20
募 集 数 (区画番号)	1 区画 (13 番)	1 区画 (26 番)	1 区画 (2 番)
利用期間	4月1日～令和5年3月31日		
利用者の 決定方法	応募多数の場合は、抽選により決定します。 抽選予定日時 3月22日 13時30分		
使用料	1カ月 3,000円		
使用料の 支払方法	毎月前払・半年前払・年間前払のいずれかを選択（納付書で支払い）		
申込方法	「砥部町営駐車場利用許可申請書」を総務課に提出してください。 ※申請書は町ホームページからもダウンロードできます。		 詳しくは HPを確認
申込期間	3月17日 9時までの8時30分～17時15分まで（土・日曜日、祝日を除く）		
申し込み 問い合わせ	総務課契約資産係 ☎ (962) 6110		

広報とべ1月号に掲載していましたが、新型コロナウイルス感染症拡大のため延期になりました。日程を変更して再募集します。

### 介護予防教室 「ラレイル予防」

#### 第1回

開催日 3月11日 金

内容 いきいき動ける身体を保持しよう！～体力測定・体操～

#### 第2回

開催日 3月16日 火

内容 栄養・バランスのよい食事、お口の健康について学びましょう！

#### 第3回

開催日 3月23日 火

内容 生きがいのある生活を続けましょう！～認知症のお話～

#### 第1～3回共通

時間 9時30分～11時30分

場所 中央公民館4階講座室

対象 町内在住の人

定員 30人（先着順）

持ってくるもの 飲み物、筆記用具

※マスクの着用をお願いします。

申込方法 直接か電話で社会福祉協議会にお申し込みください。

申込期限 各回とも前日まで

☎ 介護福祉課地域包括支援センター係

(962) 6118

社会福祉協議会 ☎ (962) 7100

### 体力測定・いきいき 百歳体操講習会

①開催日 3月7日 月

場所 総合福祉センターはらまち 2階

②開催日 3月8日 火

場所 老人福祉センター2階

③開催日 3月10日 水

場所 中央公民館4階講座室

#### ①～③共通

時間 9時30分～11時（受付9時～）

講師 訪問看護リハステーション

CORE 篠原弘康氏

対象 町内在住の人

定員 30人（先着順）

持ってくるもの 飲み物、筆記用具、空の500ミリペットボトル

の容器2本（体操用）、上靴（老人福祉センターと総合福祉センターはらまちで必要）

※マスクの着用をお願いします。

申込方法 直接か電話で社会福祉協議会にお申し込みください。

申込期限 各回とも前日まで

☎ 介護福祉課地域包括支援センター係

(962) 6118

社会福祉協議会 ☎ (962) 7100

## 会計年度任用職員（臨時職員）

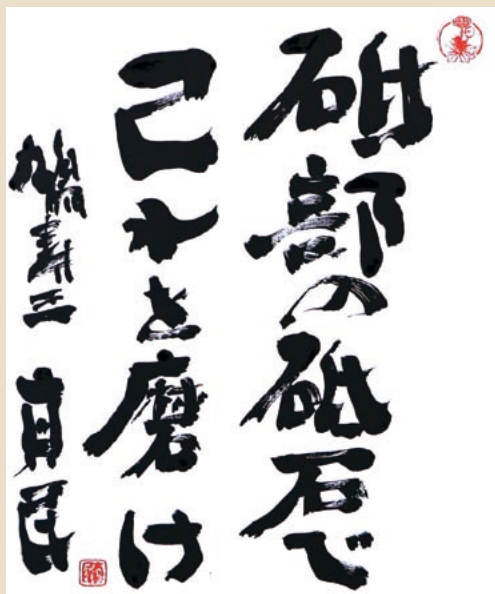
	保険健康課	子育て支援課
募集人数	2人程度	1人程度
職務内容	新型コロナワクチン接種データ入力作業など	放課後児童クラブ指導員・補助員
資格	パソコンの基本操作（ワード・エクセル）ができる人	保育士資格、幼稚園・小中学校教諭免許所有者優遇
勤務場所	保健センター	宮内小学校内放課後児童クラブ専用施設
勤務日 勤務時間	月曜日～金曜日（祝日を除く）のうち週2日程度 9時～17時のうち3時間程度	月曜日～金曜日（夏季休業中は土曜日、その他学校行事によって日曜日勤務あり） 13時30分～18時30分（1日4時間程度） ※1日開所日は7時30分～18時30分（1日6～8時間程度） ※勤務日数及び時間は相談に応じます
雇用期間	4月1日～9月30日	雇用日～翌年3月31日
賃金	時給874円	時給874円（有資格者1,058円）
手当など	有給休暇あり 通勤距離2キロ以上は通勤手当を支給	雇用期間によって有給休暇あり
募集期限	3月16日 必着	随時
採用方法	書類および面接により決定	
面接日	本人に通知	
申込方法	履歴書（写真を貼る）を提出してください。（郵送による提出も可）	
申し込み 問い合わせ	保健センター 〒791-2120 宮内1368 ☎（962）6888	子育て支援課子ども福祉係 〒791-2120 宮内1369 ☎（962）6299

	商工観光課	とべ温泉「湯砥里館」	給食センター
募集人数	1人	1人（女性）	3人程度
職務内容	レジ・接客・商品管理ほか	フロント業務、清掃業務など	学校給食調理業務
資格	パソコンの基本操作（ワード・エクセル）ができる人	健康で体力に自信のある人	①健康で体力に自信のある人 ②調理師資格を有する人
勤務場所	とべの館（とべ動物園内）	とべ温泉「湯砥里館」	町学校給食センター
勤務日 勤務時間	月12日程度（土・日曜日・祝日の勤務あり） 8時30分～17時15分 （都合により時間外勤務あり）	①17時～24時（月7日程度） ②20時30分～24時 （月7日程度） （土・日曜日、祝日勤務あり）	月曜日～金曜日 （祝日、学校長期休業中を除く） 8時～16時45分
雇用期間	4月1日～翌年3月31日		
賃金	日給6,779円	17時～22時 時給1,093円 22時～24時 時給1,311円	①日給7,199円 ②日給7,578円
手当など	健康保険・厚生年金・雇用保険の加入制度あり 有給休暇、特別休暇、期末手当あり 通勤距離2キロ以上は通勤手当を支給		
募集期限	随時		
採用方法	書類および面接により決定		
面接日	本人に通知		
申込方法	履歴書（写真を貼る）を提出してください。（郵送による提出も可）		
申し込み 問い合わせ	商工観光課 砥部焼観光係 〒791-2195 宮内1392 ☎（962）7288	とべ温泉「湯砥里館」 〒791-2120 宮内1902 番地3 ☎（962）7200	学校給食センター 〒791-2141 岩谷口460 ☎（962）2240

## 坂村真民記念館

▼開館 10 周年記念特別展  
「砥部の砥石で己を磨け～ 97 年の生涯を生き切った坂村真民の生き方～」展を開催します。

期間 3月5日(土)～8月28日(日)



〒坂村真民記念館 ☎ (969) 3643

## 砥部焼伝統産業会館

▼砥部焼陶芸塾修了展 2022

「砥部焼陶芸塾」は、砥部焼の技と文化を継承し新しい砥部焼の造形、デザインを創造できる人材育成を目的として開講しています。

2年間のカリキュラムを終えた塾生の作品をじっくりとご覧ください。

期間 3月5日(土)～3月27日(日)

場所 2階企画展示室

▼砥部焼陶画教室生作品展 2022

「砥部焼陶画教室」は、伝統技術の継承と新しい技法の習得による、技術の向上と後継者育成を目的として開講しています。

1年間の受講期間修了にあたり、教室で身につけた技法を活かした作品展を開催します。

期間 3月12日(土)～3月27日(日)

場所 1階ロビー

▼砥部焼ひなまつり展

期間 3月27日(日)まで

場所 1階ロビー

〒砥部焼伝統産業会館 ☎ (962) 6600

## とべ動物園

▼TokuBEZOO (とくべずー)

休園日にスペシャルガイドを行います！

日時 3月28日(日) 13時～15時30分

対象 県内在住の小学4年生以上

定員 30人※定員になり次第、受付終了

参加費 1人3,000円※入園料込み

申込方法 3月26日(土) 17時までに電話または来園時に管理事務所でお申し込みください。

〒とべ動物園 ☎ (962) 6000

## えひめこどもの城

▼ミラーメイズ「鏡の国のアリス」

お宝ミッションをクリアして、鏡の世界の迷路を無事に脱出することができるかな!?

日時 3月20日(日)～4月7日(金) 10時～12時 / 13時～16時

場所 あいあい児童館2階多目的ホール

参加費 200円

※人数制限する場合があります。

〒えひめこどもの城 ☎ (963) 3300

## 文化会館

▼カルチャー教室 春講座受講生募集!

新講座のパンを楽しむ会、気軽に文字レッスン～硬筆基礎講座をはじめ、アロマクラフト講座、中高年から始めるらくらくピアノなど全13講座の受講生を募集しています。

各教室最初の1回は無料体験できます。

※材料費必要講座あり

場所 文化会館

定員/参加費 各教室によって異なります。

※詳しくはお問い合わせください。

申込方法 文化会館にお申し込みください。

▼「細田真子&三村哲子 2台ピアノ故里公演～愛媛・砥部町編～」延期公演

本町出身のピアニスト細田真子さんと、京都府出身の三村哲子さんによる2台ピアノ演奏会です。

日時 6月26日(日) 14時 (開場 13時)

場所 ふれあいホール

チケット発売 (予定) 3月下旬

〒文化会館 ☎ (962) 7000

新型コロナウイルス感染症の拡大の状況により、実施する催し物や施設の利用など、変更する場合があります。ご利用の際は、事前に各施設にご確認ください。

## 子育てひろば

### 親子遊びの場の提供

#### 子育てサロン♪ポレポレ♪

**日時** 3月8日(火) 10時～11時30分

**場所** 砥部児童館

**対象** 乳幼児と保護者

問とべファミリー・サポート・センター  
(ファミサポ) ☎ (962) 1988

#### ①園庭開放

**日時** 毎週火曜日・水曜日 9時～12時

**対象** 乳幼児と保護者

#### ②ダビデ組

**日時** 3月26日(土) 9時～12時

**対象** どなたでも

①②共通

**場所** 愛育幼稚園

問愛育幼稚園 ☎ (962) 2224

#### おやこ広場♪ハグハグ♪

開催日	時間	場所
2日(火)	10時～11時	麻生幼稚園
7日(日)		広田保育所
10日(水)		宮内幼稚園
15日(火)		宮内保育所
17日(木)		砥部こども園

開催日	時間	場所
23日(火)	10時～11時	麻生保育所

※天候不良のときは中止します。

**対象** 乳幼児と保護者

問子育て支援課子育て支援センター係

☎ (907) 5665

### 砥部児童館、麻生児童館、ぽっかぽかの催し



砥部児童館  
☎ (962) 2868



麻生児童館  
☎ (958) 5187



ぽっかぽか  
☎ (958) 3405



とべ子育て  
元気ねっと  
Instagram

詳しくは各ホームページをご覧ください。



絵：とべじどうかん

### ファミサポの催し【今月の講習会】

「絵本の読み聞かせとワークショップ」

絵本と簡単な手作りおもちゃの紹介をします。

**日時** 3月25日(土) 10時～12時

**場所** 中央公民館4階講座室

**講師** まほうのつえ 吉岡泰子氏

**申込期限** 3月18日(土)

※託児が必要な人はお問い合わせください。

**申し込み・問い合わせ**

とべファミリー・サポート・センター ☎ (962) 1988

### 親子遠足【家庭教育支援事業】

とべ動物園へ遠足に行きます。

**日時** 3月15日(火) 10時～11時30分

**場所** とべ動物園

**対象** 未就園児とその保護者

**申込期限** 3月14日(日)

※入園料、駐車場代は自己負担となります。

**申し込み・問い合わせ**

社会教育課社会教育係 ☎ (962) 5952

家庭教育支援コーディネーター ☎ 090 (8285) 7604

## 図書館だより

●開館時間●

9:00～18:00

●3月の予定●

日	月	火	水	木	金	土
		1	2	3	4	5
6	7	8	9	10	11	12
13	14	15	16	17	18	19
20	21	22	23	24	25	26
27	28	29	30	31		

■ 休館日

■ おはなし会

■ ひろたのみんのおはなし会

■ にここほっぺのおはなし会

砥部町立図書館

☎(962)4400

## 新着紹介

『あのころなにしてた?』

『トリカゴ』

『居酒屋「一服亭」の四季』

『あかぎの扉の鍵貸します』

『ルパンの絆』

『舞風のごとく』

『ミカエルの鼓動』

『ディープフェイク』

『夜が明ける』

『チグリジアの雨』

綿矢 りさ

辻堂 ゆめ

東川 篤哉

谷 瑞恵

横関 大

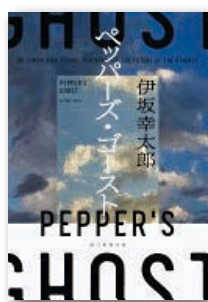
あさのあつこ

柚月 裕子

福田 和代

西 加奈子

小林 由香



『ペッパーズ・ゴースト』  
伊坂 幸太郎  
朝日新聞出版 刊

中学国語教師の檀は、ある条件下で他人の明日が少しだけ見える特殊能力を持つ。彼は生徒から、奇妙なコンビが暴れ回る小説原稿を渡される。小説内の2人組「ネコジコハンター」とは？



『N』  
道尾 秀介  
集英社 刊

「魔法の鼻を持つ犬」と共に教える子の秘密を探る理科教師、殺人事件の真実をつかむべくペット探偵を尾行する女性刑事…。1章おきに上下逆転して印刷されている全6章。読む順番により720通りの物語が楽しめる。



『輝山』  
澤田 瞳子  
徳間書店 刊

大森代官・岩田鋏三郎の身辺を探るため石見銀山にやって来た金吾。代官所の間として働き始めた金吾は、危険と隣り合わせで働く掘子たちと出会い…。

## みんなの人権

☎(962)5952  
☎(962)4400  
☎(962)5952

### 地域の人の愛情に包まれて育つ子どもたち

(麻生幼稚園)

昨年度より園の隣にある「ハートピアみなみ」の人たちと交流を楽しんでいます。ペンキ塗りを一緒にさせていただいたことをきっかけに、将棋をしたり、弁当作りを見せてもらったりしました。最初は緊張していた園児でしたが、温かいまなざしで見守り、優しく言葉をかけてくださる利用者たちにリラックスし笑顔で触れ合う姿が見られるようになりました。

園へ招待した時には、年長児がそっと利用者の手をとり、保育室へ案内します。コロナ禍で交流が難しい時には、「早く会いたいな」と手紙を書き、事業所へ届けました。昼休憩の時間に一緒に絵本を読んだり、お手玉をしたりしました。利用者の膝に座らせてもらったり、声に触れたりしながら心と時間を共有しています。

「隣だけご知らない場所」から「親しみのある場所」へと変化が見られます。今後も引き続き計画的な交流という枠にとらわれず自然

に触れ合う関係づくりを大切にしていきたいと考えています。

自分のことを大切に思い、友達のことを大切に。「ハートピアみなみ」の人たちを大切に思い地域のことを大切に思う。そして地域の人が園児を大切にしてください。そんな地域と共に生きる園児の育成を目指し、子どもの中にあふれる豊かな感性を見い出せる園でありたいと思います。



# 俳句

砥部句会

湯豆腐や今更ながら妻の恩	渡部 洋三
水仙やフェンスの外は通学路	大西 一教
句碑の辺の日はやはらかし笹鳴ける	篠崎 伶子
咲き切って額 <small>ぬか</small> づく様に水仙花	長曾我部弓子
絵手紙の色の滲 <small>にじ</small> みし枇杷 <small>びわ</small> の花	中岡セツコ
堰 <small>せき</small> 越へし水ゆるやかに鳩群 <small>にわ</small> るる	長戸ふじ子
水仙を踏まないやうに野菜畑	野村タカ子
熊さんのピンクの湯婆 <small>ゆたんぼ</small> 買ひにけり	福岡いつ子
若き日のほのかな恋よ水仙花	福岡 繁平
ねぐらへと鷺 <small>さぎ</small> の群れゆく春まぢか	松林 静子
春隣浮かべる雲にゆく雲に	宮田 弘道
たまさかに屠蘇 <small>とそく</small> 酌み交わす三世代	向井 章子
鴉 <small>からす</small> 翔ち大霜の景動 <small>きんどう</small> さけり	向井 初子
飛び石に故郷恋し竜の玉	森 安子



## 消費者力アップ通信

テレビショッピング  
返品条件をよく確認！

### 相談事例

テレビショッピングで「1週間以内返品可能」と言っていたマッサージチェアを購入した。うまく使えなため返品を申し出たが「通電した商品は返品できない。テレビ画面でも表示している」と言われた。番組を確認したところ、最後に小さな文字で表示されていて気づかなかった。

### アドバイス

◆テレビショッピングでは、「返品可能」などと紹介されていても、「未开封・未通電に限る」など、さまざまな条件がついていることがあります。◆テレビショッピングなどの通信販売にはクーリング・オフ制度はなく、返品については事業者の定めたルールに従うこととなります。電話で注文する際には、オペレーターに返品条件などを改めてしっかりと確認しましょう。

受付時間 8時30分～17時15分

問相談窓口(商工観光課内) ☎(962)2367

消費者ホットライン ☎188

## むかしの遊び

### ひな遊び(ひな人形)

3月3日はひな人形を飾り、女の子の成長と幸せを願うひな祭りの日です。その源流は、元は古代中国の上巳じょうしの節句と、ひな遊び(ひいな遊び)などと言われています。

上巳の節句は、人形に穢けがれを移し川などに流して身を清める日でした。また、ひな遊びは平安時代の貴族の女子の間で流行した人形遊びです。紙で作った御殿の中で人形を遊ばせるもので、当時は立ち姿の紙人形だったようです。

江戸時代中頃にひな人形を飾るようになり、ひな祭りと呼ばれるようになりました。やがて布を着せた座りびなが登場し、江戸時代後期には段飾りが登場するなど、次第に華美になっていきます。

一方で、庶民のひな人形は母親の手作りや、素朴な土人形が多かったとも言います。時代や地域によってもさまざまなひな人形が作られました。



砥部むかしのくらし館  
所蔵のひな人形

問社会教育課文化スポーツ係 ☎(962)5952

## 情報あれこれ

実施する内容は、変更する場合がありますので、事前にご確認ください。

### 募集

#### 「全日本中学生水の作文コンクール愛媛大会」作文

「水」に関する作文を募集します。優秀作品には知事賞を贈呈。この機会に「水」について考えてみましょうか？

**対象** 県内在住の中学生（令和4年度在学中の生徒）

**申込方法** 作文原稿を町上下水道課か県河川課に提出してください。（郵送による提出も可）

**募集期限** 5月10日（火）

**〒** 001 0001

**〒** (962) 7001

愛媛県河川課

**〒** (912) 2680



詳しくはHPを確認

### お知らせ

#### 松山地方気象台「天気に関する問い合わせ」の対応時間変更

4月1日（金）から「天気に関する問い合わせ」の対応時間を変更します。

**対応時間** 平日 8時30分～17時15分

**〒** (941) 0012

天気予報と気象観測データは、自動音声による気象情報をご利用ください。

**〒** (947) 8249

松山地方気象台

**〒** (941) 6293



詳しくはHPを確認

#### スマートフォン等安全利用啓発オンラインイベント

スマートフォンなどの安全な利用のためオンラインイベントを開催中です。子どもと一緒にスマートフォンやSNSの使い方を改めて考えてみませんか？

設ホームページで期間限定公開中。

**公開期間** 2月1日（日）～3月31日（木）

**対象** 小学4年生までの子どもおよびその保護者

愛媛県民生活課

**〒** (912) 2336



詳しくはHPを確認

#### 簡易裁判所で民事トラブル解決

民事トラブルについて、裁判所での手続き（通常訴訟・少額訴訟・民事調停・支払督促）を利用して解決したい人への手続き案内を行っています。

※予約制ではありません。

**時間** 祝日、年末年始を除く月曜日から金曜日までの9時～11時30分、13時～16時30分（1回20分程度）

松山簡易裁判所

**〒** (903) 4373

#### 広告募集「広報とべ」

##### 1 枠あたりの掲載料

裏表紙下段

月額12,000円（税込）

表・裏表紙以外の下段

月額7,000円（税込）

問 企画政策課情報化推進係

**〒** (962) 7250



詳しくはHPを確認

#### 編集後記

今月の表紙は、町ふれあい・いきいきサロン連絡協議会の開催時に、各サロンの代表者が救命講習を受けている様子です。同協議会では、サロン同士の交流や各サロン活動のヒントにつながる講座などを定期的に開催しています。コロナ禍で感じた「人と人とのつながり」を大切に、サロン活動を通じて、同じ町内に住む住民同士が顔見知りとなり、助け合える関係を深めていく機会と

（平田）

### 各種相談

相談内容	日時	場所	問い合わせ
心配ごと相談	3月10日（金）10時～12時	中央公民館	社会福祉協議会 <b>〒</b> (962) 7100
	3月24日（金）10時～12時		総務課総務管理係 <b>〒</b> (962) 6110
行政相談	3月15日（火）9時～12時	ひろた交流センター	社会教育課社会教育係 <b>〒</b> (962) 5952
	3月26日（土）10時～12時		
人権相談	3月15日（火）9時～12時	中央公民館	

# SDGsってなあに？



「SDGs (サステナブル・ディベロップメント・ゴールズ) 持続可能な開発目標」とは

世界が抱える問題をみんなで解決し、「誰ひとり取り残さない」社会をつくり、みんなが「幸せだな」と思える世界にするために必要な17個の目標のことです。

世界の約50%の人が都市部で暮らしています。では、28年後の2050年には都市部で暮らす人の割合はどれくらいになると予想されていると思いますか？

**正解は** 約70%

多くの人々が1カ所に集まって、みんなが快適に過ごすためには、電気やガス・水道といった基盤設備(ライフライン)をさらに充実しなければなりません。また、地震や台風などの自然災害が起きたときにも、すみやかにライフラインが復旧できなければなりません。

都市部は便利なので人口が集中し、交通渋滞、住宅不足による家賃の値上げ、排気ガスによる大気汚染などさまざまな問題が発生します。地方では若者の都市集中による人手不足、高齢者による買い物難民化などが問題となっています。

SDGsの目標11「包括かつ安全かつ強靱(レジリエント)で持続可能な都市および人間居住を実現する」を達成するために、まずは、私たちにできることから始めてみませんか？意外と、すでにやっている！ということもあるかもしれませんよ。

11 住み続けられるまちづくりを

～私たちにできること～

- 地域の清掃活動や防災活動に参加しましょう！
- まちづくりに積極的に参加しましょう！
- 自分が住んでいるまちの魅力を考えてみましょう！



SDGsの取り組みは、決して新しいことではありません。今までもやってきたことであったり、少しのがんばりであったりと、一人ひとりの小さな取り組みがつながることで大きな力となって、持続可能なよりよい社会がつくられるのです。

問企画政策課企画政策係 ☎ (962) 7250

とべ和合苑  
介護職員  
正職員・パート募集  
資格は問いません  
TEL089-962-7700  
担当:カジモト まで

会員募集

あなたの明るさを  
あなたの元気を活かし  
楽しい絆づくりを！

砥部町シルバー人材センター  
砥部町原町249  
電話 089-958-7776

人の動き (2月1日現在) ●人口 20,485人(-9) 男 9,749人/女 10,736人 ●世帯 9,373世帯(±0)