

広報とべ

砥 四 国
えひめ
TOBE



部

2021年3月

NO. 195



砥部町長 砥部町議会議員

選挙の結果

町長選挙と町議会議員選挙の告示が1月26日にされ、町長選挙は、佐川町長以外に立候補の届け出がなく、無投票当選となりました。町議会議員選挙は、定数16人に対し、17人が立候補し、1月31日に投開票されました。結果は以下のとおりです。

閭町選挙管理委員会 ☎ (962) 6110

砥部町議会議員選挙開票結果

(得票数順・敬称略)

氏名	得票数	区分
高橋 久美	1,113	当選
木下敬二郎	810	当選
平岡 文男	769	当選
東 勝一	716	当選
小西 昌博	703	当選
中島 博志	685	当選
日野 恵司	658	当選
松崎 浩司	636	当選
三谷 喜好	598	当選

氏名	得票数	区分
山口 元之	543	当選
原田 公夫	506	当選
西岡 利昌	503	当選
大平 弘子	501	当選
佐々木隆雄	492.863	当選
柿本 正	490	当選
佐々木公博	400.136	当選
森永 茂男	339	

砥部町議会議員選挙開票内容

当日有権者数 17,483人 投票率 60.44%
投票者数 10,567人



2月8日、町長選挙で当選された佐川町長が初登庁しました。8時、役場に到着すると職員から花束を贈られ、拍手で迎えられました。

その後、就任式で「新型コロナウイルスに打ち勝つ、子どもから高齢者までいるんな世代が交流できる環境づくり、砥部焼や農林業など地場産業の育成、とべ動物園やこどもの城など愛媛県の施設を活かした観光づくりに取り組みます。」と述べ、職員にさらなる前進を促しました。

佐川町長が初登庁



住民票などの証明書が コンビニエンスストアで 取得できます！

岡戸籍税務課住民係 ☎ (962) 2026

取得できる証明書・条件・手数料・時間

取得できる証明書	戸籍証明書 (全部・個人事項証明書)	戸籍の 附票の写し	住民票の写し (全部・一部)	印鑑登録証明書	町県民税(課税・所得) 証明書
利用条件	砥部町に本籍がある。 ※砥部町外に住民登録がある場合は利用登録申請が必要		砥部町に住民登録がある。	砥部町に印鑑登録がある。	賦課期日(1月1日)時点と申請時に砥部町に住民登録がある。
手数料	1通 450円			1通 300円	
利用時間	6:30~23:00 (12/29~1/3、システム保守点検日を除く)				

利用に必要なもの



- ・マイナンバーカード
(利用者証明用電子証明書付き)
- ・4桁の数字の暗証番号
- ・手数料

- ・証明書はすべて最新(年度)のもののみです。
- ・コンビニ交付を申請できるのは、マイナンバーカードを持っている本人のみです。

マイナンバーカードを使って
ご自身がマルチコピー機を
操作します！



1月20日、ローソン伊予砥部町店で、オープニングセレモニーを執り行いました。
セレモニーでは、テープカットと、町長がマルチコピー機で住民票の写しを取得するデモンストラーションを行いました。

コンビニ交付オープニングセレモニー

100 歳のお祝い 森田シヅエさん (高尾田)



100 歳を迎えられた森田さん (写真) に、町から祝い状と記念品を贈りました。

森田さんに長生きの秘訣を尋ねると、「普通に生活していたら長生きしました。好き嫌いせず何でも食べます。」と照れくさそうに笑いながら話されました。

日程 1月10日 場所 施設 閩介護福祉課 ☎ (962) 7255

ふるさと砥部 井上正夫 絵手紙コンクール受賞者

「第3回ふるさと砥部井上正夫絵手紙コンクール」を開催しました。総作品数 240 点の応募があり、審査の結果、右記の皆さん (敬称略) が受賞されました。

学生の部特選



有友彩夏

一般の部特選



長島勝治

学生の部 (応募 147 点)

- 特選 有友彩夏 (松山南高校砥部分校 2年)
 入選 井門凜 (砥部中学校 2年)
 寺尾悠星 (宮内小学校 2年)
 渡部花音 (砥部中学校 2年)
 佳作 門田幸樹 (砥部小学校 4年)
 山本莉奈 (砥部中学校 1年)
 堀川千穂 (砥部中学校 2年)
 山本愛梨 (宮内小学校 2年)
 中川文 (砥部中学校 2年)

一般の部 (応募 93 点)

- 特選 長島勝治 (静岡県静岡市)
 入選 新庄すが江 (神奈川県横浜市)
 納正彦 (福井県敦賀市)
 篠原透 (大阪府八尾市)
 佳作 渡会克男 (千葉県柏市)
 有木定義 (岐阜県岐阜市)
 小中明廣 (砥部町大南)
 水野小百合 (高知県黒潮町)
 上原梨花 (東京都板橋区)
 特別賞 居村倫也 (京都府京都市)

日程 1月19日 場所 文化会館 閩社会教育課 ☎ (962) 5952

新春囲碁・将棋大会

(敬称略)



順位	囲碁大会		将棋大会
	最強戦	強豪戦	
優勝	藤野武夫	稻荷正明	佐賀宏
準優勝	藤岡隆治	山本均	丹下照文
3位	池田正誉	村田昇	大西栄一
	大西栄一	門田興隆	佐野耕一郎

日程 1月16・17日 場所 中央公民館 閩社会教育課 ☎ (962) 4822

砥部光男子 全国ミニバス大会愛媛県予選準優勝



「第52回全国ミニバスケットボール大会兼第42回四国ミニバスケットボール大会愛媛県予選」が行われ、砥部光男子が準優勝しました。

愛媛県代表として、3月に高知県で行われる四国大会に出場します。

日程 12月27日 場所 菊間緑の広場公園 問社会教育課 ☎ (962) 5952

お知らせ

新型コロナウイルス感染症予防のため、マスクの着用をお願いします。

はり・きゆう・マッサージ施術費助成券交付

令和3年度に利用できるはり・きゆう・マッサージ施術費助成券を4月1日困から交付します。

対象 町に住民登録し、次の①②のいずれかに該当する人

- ① 70歳以上の在宅高齢者
- ② ア・イの手帳を持っている人
- ア 1級〜3級の身体障害者手帳
- イ A判定の療育手帳

施術事業者 助成券発行時に施術事業者一覧をお渡しします。

※登録済みの施術事業者以外で助成は受けられません。

交付枚数 申請月から1月当たり1枚（1枚千円）

交付窓口 介護福祉課、広田支所
持ってくるもの 手帳、印鑑

問介護福祉課高齢者福祉係 ☎ (962) 7255
広田支所 ☎ (969) 2111

障がい者タクシー利用料・自動車燃料費助成

令和3年度の助成券はタクシー利用助成か自動車燃料費助成のいずれかで使用できます。自動車燃料費助成の車両は、障がい者本人かその家族（2親等以内）のどちらかが所有する車両に限ります。

交付日 4月1日困から

交付枚数 申請月から1月当たり3枚（1枚580円）

※助成券の再発行はしません。

対象 町に住民登録し居住する、次のア〜ウのいずれかの手帳を持っている人

ア 1級〜3級の身体障害者手帳

イ AまたはB判定の療育手帳

ウ 1級または2級の精神障害者保健福祉手帳

※ただし、施設入所や病院に入院している人は助成を受けることができません。

交付窓口 介護福祉課、広田支所

持ってくるもの 手帳、車両の車検証（自動車燃料費の助成を受ける場合）

問介護福祉課障がい福祉係 ☎ (962) 7255

広田支所 ☎ (969) 2111

とべ温泉湯砥里館の入浴料を割引します

とべ温泉湯砥里館では、皆さんに日頃の感謝を込めて入浴料100円割引チケットを作成しました。

つきましては、本ページの裏面が入浴割引チケットとなっていますので、本券部分を切り取ってご利用ください。なお、本券はとべ温泉湯砥里館と商工観光課でも配布しています。

本券をご利用の際には次の内容にご注意ください。

- 券売機で割引用入浴券を購入し、フロントに本券を提示し割引用入浴券をお渡しください。
- 回数券、その他の割引券との併用はできません。
- 本券の裏面記載の有効期間内は複数回使用できます。
- 本券は1枚で1グループ様にご利用いただけます。
- 本券は現金との交換はできません。

新型コロナウイルス感染予防対策

家庭内で注意できる

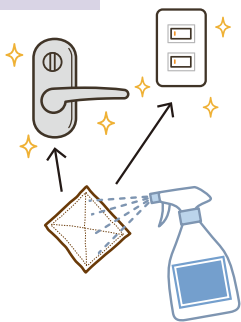
5つのポイント

1 手洗い



家に帰ったら、まず手洗いと手指や持ち物(スマホなど)の消毒をしましょう。

2 共用部分の消毒



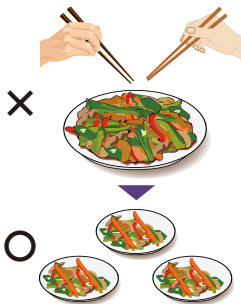
こまめに共用部分(ドアノブ、手すり、電気のスイッチ、リモコンなど)の消毒をしましょう。

3 定期的に換気



1時間に5分程度、部屋の空気の入替えをし、適度な加湿(40%以上)もしましょう。

4 大皿は小分けに



食事の際は、大皿を小分けにしましょう。大皿の場合は、取り箸を使いましょう。

5 マスクの着用



検温を習慣化し、体調が悪い場合は、家中でもマスクを着用しましょう。また、家族との接触は極力控えましょう。

☎ 保険健康課健康増進係 ☎ (962) 6888

----- 切り取り -----

とべ温泉 **湯砥里館** ゆとりかん

入 浴 割 引 チ ケ ッ ト

当日入浴料金より **100円引**

有効期限：令和3年4月1日～令和4年3月31日

※ご利用の際には裏面の注意事項をご確認ください。

〒791-2120 愛媛県伊予郡砥部町宮内 1902-3 ☎ 089(962)7200



四 国 **砥 部**
えひめ T O B U

休館日

毎月1日・20日(土・日曜日、祝日の場合はその翌日)

新型コロナウイルス ワクチン接種

新型コロナウイルスワクチンの接種が4月から始まる予定です。対象者には3月中旬から4月末までに優先順位の高い高齢者から順次接種券を郵送する予定です。
 関保険健康課健康増進係 ☎(962) 6888



▲はを
詳しくHP
町確認

経営安定補助金申請 期間

町新型コロナウイルス感染症対策中小企業者等経営安定補助金の申請期間は、3月15日(月)までです。商工観光課に提出してください。
 また、実績報告書も3月31日(火)までに提出していただきますようお願いいたします。
 関商工観光課商工労政係 ☎(962) 7288

温泉行きバスのルート・時間変更

4月2日(金)から温泉行きバスのルートと時間に変更になります。大角蔵七折、外山五本松、広田万年から高尾田(商業施設・病院など)へのルートが追加されます。
ルート変更
毎週火曜日前
 「高尾田・八倉」便↓「大角蔵七折・高尾田」便
毎週火曜日午後
 「大角蔵七折・外山五本松・万年」便↓「外山五本松・八倉」便

発時間
 12時45分↓10時15分
 詳細なルートや時刻表のチラシは、介護福祉課や町老人福祉施設で配布しています。



▲はを
詳しくHP
町確認

関介護福祉課高齢者福祉係 ☎(962) 7255

マイナンバーカード交付の時間延長と休日窓口を開設

マイナンバーカードを持っていない人に、地方公共団体情報システム機構からQRコード付きマイナンバーカード交付申請書が、3月末までに送付されます。申請時にご利用ください。
 マイナンバーカードの受付時間の延長と休日受付時には、住民票・印鑑・戸籍などの証明書の発行も行いますのでご利用ください。
日時 4月4日(日)9時～13時
 4月15日(火)17時15分～19時
場所 戸籍税務課

土地価格等縦覧帳簿などの確認

土地および家屋価格などの確認は、4月1日(木)から
 固定資産税は、毎年1月1日時点で、土地・家屋・償却資産を所有している人が、その固定資産の価格をもとに算出される税額を、固定資産の所在する市町村に納める税金です。
 固定資産税の納税義務者は、町内全ての土地や家屋の価格を、確認することができます。また、納税義務者は、固定資産課税台帳の本人資産に係る部分について、常に閲覧することができます。
期間 4月1日(木)～30日(土)

取扱業務
 ○マイナンバーカードの受け取り・交付・更新申請
 ○住民票・印鑑・戸籍などの証明書の発行
受け取りに必要なもの
 ○交付通知書(はがき)
 ○通知カード
 ○本人確認書類(運転免許証など)
 ※交付申請の場合は、必要なものが申請者により異なりますので、お問い合わせください。
 関戸籍税務課住民係 ☎(962) 2026

日曜日、祝日を除く)
時間 8時30分～17時15分
場所 戸籍税務課
 土地・家屋で次の①～③に該当する場合は変更届を戸籍税務課に提出してください。
 ①家屋を取り壊した場合
 ②土地の地目を変更した場合
 ③未登記家屋の名義を変更した場合
 ※変更届の用紙は、戸籍税務課にあります。(法務局に滅失届や地目変更届を提出した人は、必要ありません)
 関戸籍税務課固定資産税係 ☎(962) 20061

砥部町景観条例の届出制度

砥部町の魅力ある景観を守り、育て、継承するため、砥部町景観条例が4月1日頃から施行されます。4月1日以降に一定規模以上の建築物や工作物の建築などに着手するときは、町への届出が必要となります。

対象区域 町内全域

届出対象行為

対象行為		対象規模
建築物	○新築、増築、改築、移転 ○外観を変更することとなる修繕、模様替え、色彩の変更で、変更に係る部分の面積が見付面積（注1）の過半を超えるもの	高さ15mか建築面積1,000平方mを超えるもの
	[注1] 小屋組みを受ける梁と平行の方向・直角の方向ともに1階床から1.35m以上に線を引き、それより上の垂直面積	高さ15mか建築面積500平方mを超えるもの
工作物	鉄塔など	高さ15mを超えるもの
開発行為		開発面積3,000平方m以上



◀詳しくは町HPを確認

☎建設課管理係 ☎(962)6010

年金情報

届け出が必要なとき

- 厚生年金加入者が退職したとき
- 配偶者（被扶養者）も含む
- 厚生年金被保険者の配偶者（被扶養者）でなくなったとき
- 60歳未満の配偶者（被扶養者）のいる厚生年金被保険者が65歳になったとき

学生納付特例を受けるとき

学生本人の所得が一定額以下の人は申請できます。

※前年度承認を受けている人は、

4月初旬に日本年金機構より申請書（はがき）が送付されるので、提出してください。（卒業予定年度まで）

☎松山西年金事務所

☎(925)5105 [自動音声案内]
保険健康課保険年金係 ☎(962)7057

募集

新型コロナウイルス感染症予防のため、マスクの着用をお願いします。

手話奉仕員養成講座受講生

手話奉仕員養成講座の受講を希望する人を募集します。

開催期間 4月6日～翌年3月の毎週火曜日（祝日を除く）

場所 中央公民館2階会議室1

対象 町内在住または在勤の人

定員 10人程度

※申し込み多数の場合は抽選、また、少ない場合は開講しないことがあります。

受講料 無料（テキスト代は実費）

申込方法 住所、氏名、勤務先、電話番号を、電話、FAX、メールで介護福祉課にお申し込みください。

申込期限 3月19日迄

☎介護福祉課障がい福祉係 ☎(962)7255
FAX (962)6820

✉050kaigo@town.tobe.ehime.jp

中央公民館の講座受講生

教室名	つくり育てる花教室	生き生きシルバークラブ
講座回数	4月～翌年3月の間に4回	4月～翌年3月の間に5回
内容	季節の花の植栽、花に関する講義など	各種講義など
対象	町に住民登録している人	町に住民登録している65歳以上の人
定員	30人	70人
申込方法	住所、氏名、生年月日、電話番号を、電話、FAX、メール、はがきで中央公民館に申し込んでください。	
申込期限	3月26日☎※定員未満の教室は開講後も随時受け付けます。	
申し込み問い合わせ	社会教育課公民館係 〒791-2120 宮内 1369 ☎(962) 4822 ☎(962) 4897 ✉093kominkan@town.tobe.ehime.jp	

町営駐車場利用者

駐車場	原町第1	原町第2
場所	原町 162 番地 1	原町 174 番地
募集数 (区画番号)	1 区画 (13 番)	1 区画 (7 番)
利用期間	4月1日～令和4年3月31日	
利用者の決定方法	応募多数の場合は、抽選により決定します。 抽選予定日 3月23日☎13時30分	
使用料	1カ月 3,000円	
使用料の支払方法	毎月前払・半年前払・年間前払のいずれかを選択(納付書で支払い)	
申込方法	「砥部町営駐車場利用許可申請書」を、総務課に提出してください。 ※申請書は、町ホームページからもダウンロードできます。	
申込期限	3月18日☎までの8時30分から17時15分まで(土・日曜日、祝日を除く)	
申し込み問い合わせ	総務課契約資産係☎(962) 6110	

ウォーキング大会参加者

菜の花や桜並木の春らしい景色を楽しみながら水辺を歩くコースです。

日時 3月29日☎10時～(受付9時30分)

※雨天中止(8時30分以降、保健センターに電話で確認してください)

集合場所 県立医療技術大学グラウンド

目的 赤坂泉※往復約4.5km

対象 町内在住の人
☎保健健康課健康増進係☎(962) 6888



ふるさと探訪参加者

町内のミニ四国八十八カ所を巡る「ふるさと探訪」を実施します。

新型コロナウイルス感染症の拡大防止のため、全行程徒歩での巡拝とし、お接待やお先達同行は中止します。

日時 3月13日☎8時30分～(受付8時15分)

※小雨決行(7時30分以降、中央公民館に電話で確認してください)

集合場所 中央公民館ロビー

巡る場所 宮内・麻生方面

持ってくるもの 弁当、飲み物、タオル、雨具、マスク

対象 町内在住または在勤の人
定員 20人(先着順)

※10人に満たない場合は中止します。

申込方法 住所、氏名、電話番号を、電話、メール、FAXで中央公民館にお申し込みください。

申込期限 3月11日☎
☎社会教育課公民館係☎(962) 4822

FAX(962) 4897
✉093kominkan@town.tobe.ehime.jp

令和3年度臨時職員（会計年度任用職員）

	子育て支援課		学校給食センター
募集人数	3人程度		①調理員3人程度 ②作業員1人
職務内容	保育士、保育教諭	指定休代替保育士	①給食調理 ②給食の配送、施設内の作業
資格	保育士資格・幼稚園教諭免許 両方保持	保育士資格か保育士資格・幼 稚園教諭免許両方保持	①健康で体力に自信のある人 ②3トトラックを運転できる 普通自動車運転免許か準中型 自動車運転免許以上
勤務場所	町立保育所、砥部こども園		町学校給食センター
勤務日 勤務時間	月～土曜日（祝日、年末年始 を除く）のうち週5日 8時30分～17時15分	8時30分～17時15分 月16日程度	月～金曜日（祝日、学校長期 休業中を除く）・8時～16時 45分
雇用期間	4月1日～翌年3月31日		
賃金	月給180,498円	日給8,204円	日給6,779円
手当など	職務内容により異なりますので、お問い合わせください。		
募集期限	随時		
採用方法	書類および面接により決定		
面接日	本人に通知		
申込方法	履歴書（写真を貼る）を提出してください。		
申し込み 問い合わせ	子育て支援課保育幼稚園係 〒791-2120 宮内1369 ☎(962) 6171		町学校給食センター 〒791-2141 岩谷口460 ☎(962) 2240

	商工観光課		保険健康課	総務課
募集人数	2人	1人	2人程度	
職務内容	受付・販売、商品管理 など	受付・販売、企画展の 企画運営など	新型コロナウイルスワ クチン接種データ入力 作業など	窓口業務や事務補助
資格	健康で体力に自信のあ る人	パソコンの基本操作（ワード・エクセル）ができる人		
勤務場所	砥部焼伝統産業会館		保健センター	役場各課
勤務日 勤務時間	火～日曜日（祝日勤務 あり） 9時～13時・13時～ 17時のうち週3日程度	火～日曜日（祝日勤務 あり） 8時30分～17時15分 月15日程度	月～金曜日（祝日を除 く）週2日程度・9時 ～17時のうち4時間 程度	月～金曜日（祝日、年 末年始を除く） 8時30分～17時15分 のうち6時間
雇用期間	4月1日～翌年3月31日		4月1日～9月30日	4月1日～翌年3月 31日
賃金	時給874円	日給6,779円	時給874円	月給115,464円
手当など	職務内容により異なりますので、お問い合わせください。			
募集期限	3月19日金			3月17日金
採用方法	書類および面接により決定			
面接日	3月22日金		本人に通知	
申込方法	履歴書（写真を貼る）を提出してください。			
申し込み 問い合わせ	商工観光課砥部焼観光係 〒791-2195 宮内1392 ☎(962) 7288		保険健康課健康増進係 〒791-2120 宮内1368 ☎(962) 6888	総務課人事係 〒791-2195 宮内1392 ☎(962) 6110

坂村真民記念館

▼開館9周年記念特別展

「海野阿育と坂村真民の世界～版画か
んだあに描かれた真民詩～」展

期間 6月13日(日)まで



蝶
(真民72歳)

〒坂村真民記念館 ☎ (969) 3643

砥部焼伝統産業会館

▼砥部焼ひなまつり展

砥部焼の窯元たちが、心を込めて作り上げたひな人形やひなまつりをイメージした陶板などを展示・販売します。

期間 3月21日(日)まで

▼砥部焼 花器展

小さな花器から大きなつぼ、剣山を使う花器などを展示・販売します。

期間 3月21日(日)まで

▼砥部焼陶画教室生作品展 2021

「砥部焼陶画教室」は、伝統技術の継承と新しい技法の習得で、技術の向上と後継者育成を目的として開講しています。

本年度の受講期間修了にあたり、教室で身につけた技法を活かした作品展を開催します。

期間 3月6日(土)～3月14日(日)

場所 1階ロビー (入館無料)

〒砥部焼伝統産業会館 ☎ (962) 6600

とべ動物園

▼TOBE スーゾウム

獣舎を利用したアートイベント「TOBE スーゾウム」。ゾウやクマの「わらアート」に続いて、作家・石村嘉成さんのアート展を開催します。

日時 2月26日(土)～5月5日(水・祝)

場所 旧インドゾウ舎

〒とべ動物園 ☎ (962) 6000

文化会館

▼魅力ある愛媛の音楽家たち Vol.17

開館20周年記念事業 愛媛演奏家協会
発足記念「愛媛を代表するピアニスト
によるガラコンサート」

日時 5月5日(水・祝) 15時 (開場 14時)

場所 ふれあいホール

入場料 (全席自由) 2,000円

申込方法 文化会館にお問い合わせください。

▼開館20周年記念事業「細田真子 & 三村哲子 2台ピアノ故里公演」

本町出身のピアニスト細田さんと、京都府出身の三村さんによる2台ピアノ演奏会です。

日時 6月27日(日) 14時 (開場 13時)

場所 ふれあいホール

入場料 (全席自由) 一般 3,000円 (前売り 2,500円) / 高校生以下 1,500円 (前売り 1,000円)

※ 3月20日(土・祝)からチケット発売開始予定

申込方法 文化会館他各プレイガイドで購入。

〒文化会館 ☎ (962) 7000

えひめこどもの城

▼キッズパフォーマンス

こどもの城で活動をしている子どもたちが、日頃の練習の成果を発表します! 「麻生児童館 民話劇サークル」のキッズも出演します!

日時 3月7日(日)

場所 あいあい児童館 2階多目的ホール

定員 90人

申込方法 当日先着受付

〒えひめこどもの城 ☎ (963) 3300

問い合わせ

- ①子育て支援課子育て支援センター係 ☎(907) 5665
- ②とべファミサポ事務局 ☎(962) 1988
- ③砥部児童館 ☎(962) 2868
- ④麻生児童館 ☎(958) 5187
- ⑤ぽっかぽか ☎(958) 3405
- ⑥とべ子育て支援コーディネーター ☎090(8285)7604
- ⑦愛育幼稚園 ☎(962) 2224



新型コロナウイルス感染症の拡大の状況により、実施する催し物や施設の利用など、変更する場合があります。ご利用の際は、事前に各施設にご確認ください。

名称	開催日	時間	場所	対象	内容	問
子育てサロン ♪ポレポレ♪	9日(火)	10時～11時	砥部児童館	乳幼児と保護者	親子遊びの場を提供します	②
園庭開放 ♪ハグハグ♪ (天候不良のときは中止になります)	3日(火)		宮内幼稚園			①
	16日(火)		宮内保育所			
	17日(火)		麻生幼稚園			
	22日(月)		広田保育所			
	25日(木)		砥部こども園			
園庭開放	毎週(火)(木)	9時～12時	愛育幼稚園	どなたでも	琴の演奏を聴いてひなまつりを祝おう	⑦
ダビデ組	27日(土)					
ひなまつり会	6日(土)	14時～	麻生児童館	乳幼児と保護者	手遊び、絵本の読み聞かせなど	④
あかちゃんたいむ	10日(火)	10時30分～		未就学児親子	巧技台で遊ぼう	
ぐーちょきぱあ	16日(火)	13時～		事前申込者	お茶会	
ママたいむ	17日(火)	10時30分～		高尾田あったか広場	事前申込者	
ぽっかぽか	3日(火)	10時30分～	事前申込者(5組)		折り紙でリースを作ろう	
	10日(火)	11時～	当日申込者(先着順)		あんまやさん	
	11日(水)	11時～	事前申込者		お楽しみ会	
	16日(火)	10時30分～	事前申込者(3人)		ベビータッチケアなど	
23日(火)	14時～					
出前ひろば「とべっこ」	22日(月)	10時30分～ 11時30分	老人福祉センター	乳幼児と保護者	木のおもちゃで遊ぼう	⑥

とべファミリー・サポート・センター(ファミサポ)☎(962)1988

今月の講習会

「スマホ・ネットと上手に付き合おう!!
～子どもをネット被害から守るために～」

日時 3月11日(火) 10時～12時

場所 中央公民館3階視聴覚室

講師 愛媛県警察少年課 市川裕太郎氏

申込期限 3月5日(金)

※託児が必要な人は、ファミサポまでご連絡ください。

砥部児童館☎(962)2868



新しく壁におもちゃを作りました。



▲ イベントなどの詳しくはHPを確認

図書館だより

●開館時間●

9:00 ~ 18:00

●3月の予定●

日	月	火	水	木	金	土
	1	2	3	4	5	6
7	8	9	10	11	12	13
14	15	16	17	18	19	20
21	22	23	24	25	26	27
28	29	30	31			

■ 休館日

■ おはなし会

■ ひろたのみんなのおはなし会

■ にこにこほっぺのおはなし会

砥部町立図書館

☎ (962) 4400

新着紹介

『推し、燃ゆ』

『数学者の夏』

『えにし屋春秋』

『我々は、みな孤独である』

『あかり野牧場』

『やがて訪れる春のために』

『同姓同名』

『真夜中のたずねびと』

『少女のための海外の話』

『明るいう覚悟』

宇佐見りん

藤本ひとみ

あさのあつこ

貴志 祐介

本城 雅人

はらだみずき

下村 敦史

恒川光太郎

三砂ちづる

落合 恵子



『シニア六法』
住田裕子
KADOKAWA 刊

介護トラブルやオレオレ詐欺にあつた時の正しい対処法、熟年離婚で「まさか!」に陥らないための知識、成年後見制度や相続の大切な基本…。シニア世代に必要な法律の大事なポイントをわかりやすく紹介する。



『ワトソンカ』
大山誠一郎
光文社 刊

警視庁捜査一課に所属する平凡な刑事、和戸宋志。難事件は居合わせた人々が真相を解き明かすが、それは和戸の特殊能力のおかげで…。本格ミステリ短編集。



『あなたのご希望の条件は』
瀧羽麻子
祥伝社 刊

転職エージェントで働く香澄は40歳を迎えたばかり。ブラック企業脱出、上司への不満、夫の転勤…。転職の相談に乗るうち、やがて自分自身の人生にも思いを巡らせ…。

みんなの人権

☎ (962) 5952
☎ (962) 4400
☎ (962) 4400

地域とともに育つ (広田保育所)

少子高齢化が進む広田地区にある広田保育所では、1歳児から5歳児の9人の子どもが、年長児を中心に、豊かな自然の中で、その季節ならではの遊びを楽しんでいます。

園外に出ることも多く、散歩の道中では、すれ違う人から「かわいいねえ」「どこ行くの?」と声をかけてもらい、会話がはずみます。また、ひろた交流センターや地域ぐるみの行事にも参加します。地域の人たちは、「子どもは宝」と言われるように、大切な存在として見守り、育ててくれています。子どもたちは、地域の人々の優しさや温かさを肌で感じています。

この地域で生まれ、育ち、楽しさをたくさん味わい、誰からも大切にされている経験が、生きていく上での基盤となり、地域に帰ってくる原動力となります。

子どもたちの「生まれ育った場所を大切に思う気持ち」を育みながら、これからも地域の人々とたくさん触れ合っていきたいと思っています。



ひろた交流センターの行事に参加している様子

俳句

砥部句会

野水仙堤に祀る水難碑
 水仙や単線のぞむ丘の上
 悴むや水道管に布を巻き
 寒風や髪を短く切りすぎて
 人日や陶板の道真つ直ぐに
 水仙を活けて日課のストレッチ
 白菜を割りて並べる藁筵
 去年今年生きる証の厨ごと
 大根抜くをかしな穴の残りけり
 廃線の奥へ奥へと探梅行
 寒見舞声聞きたしと言ふ電話
 人日や若き陶工窯火守る
 野菜畑かこみて白き水仙花
 真すぐなる葉を従へて水仙花
 朝の日のまつすぐにある水仙花
 うろ覚えなる一節の歌留多
 数へ日の雨に段取り立て直す
 くぐり戸の松皮葺より氷柱垂れ

渡部 洋三
 大西 一教
 菊池 明美
 佐々木美知恵
 篠崎 伶子
 長曾我部弓子
 中岡セツコ
 長戸ふじ子
 沼田 千寿
 野村タカ子
 廣末 榮子
 福岡いつ子
 福岡 繁平
 松林 静子
 宮田 弘道
 向井 章子
 向井 初子
 森 安子



川柳

川柳とべ吟社

自分史に静と動との道がある
 失敗を薬味に自分史を生きる
 むらさきの雨に封印が解ける
 神様の贈り物かも老いること
 カレンダーに暮らしの記憶メモにして
 飛んでみた私の中の水たまり
 男八十まだ叱られる夢を見る

松崎奈津栄
 松崎 春子
 石井ひろみ
 田中 貞美
 石手 孝子
 斉藤美恵子
 高畑 俊正

消費者力アップ通信

大手通販サイトを装った偽装メールに注意

相談事例
 大手通販サイトから、アカウントに問題が発生したので、添えられたリンクにアクセスするようメールが届いた。リンクをタップすると、通販サイトに似たログイン画面が現れ、住所やクレジットカードの入力を求められて本物のサイトか不審に思った。

アドバイス
 ◆メールによるアカウントや支払情報の照会を行っています。
 ◆安易にクレジットカード情報を入力しないようにしましょう。

受付時間 8時30分～17時15分(毎週木曜日と第3金曜日は、専門の相談員が対応)
問相談窓口(商工観光課内) ☎(962)23367
消費者ホットライン ☎1888

町の文化財

上原染付鯉文德利(町指定工芸品)



砥部焼磁器発祥の地、上原窯で焼成された、江戸末期の作品。径22・7センチ、高さ30・5センチ。呉須絵具の色調、口口成形など熟練した作陶である。

上原窯錦絵唐子文茶壺(町指定工芸品)



江戸時代後期、亀屋庫蔵作。径12センチ、高さ16センチ。密画で入念に彩色が施されており、和絵具の色調光沢ともに華麗な作品である。

問 社会教育課文化スポーツ係 ☎(962)59952

情報あれこれ

募集

「全日本中学生水の作文コンクール」愛媛大会」作文

県では、中学生から「水」に関する作文を募集します。「水」について考えてみましょう。

対象 県内在住の中学生
申込方法 原稿を町上下水道課か県河川課に提出してください。

募集期限 5月11日(火)

岡砥部町上下水道課水道管理係
☎(962)7001
愛媛県河川課
☎(912)2680



詳しくはHPを確認

お知らせ

4月2日は「世界自閉症啓発デー」

「世界自閉症啓発デー」(World Autism Awareness Day)には、全世界の人々に、自閉症を理解してもらおう取り組みが行われています。具体的には世界自閉症啓発デーの4月2日から8日までを発達障害啓発週間として、シンポジウムの開催やランドマークのブルーライトアップなどの活動が行われています。

自閉症をはじめとする発達障がいについて知り、理解していただくことは発達障がいのある人だけでなく、誰もが幸せに暮らせる社会の実現に繋がると考えられます。

岡砥部町介護福祉課障がい福祉係 ☎(962)7255



詳しくはHPを確認

3月は自殺予防月間

地方公共団体、関係団体などが連携して相談事業・啓発活動を実施しています。

ここらと体の健康についてご相談ください。本人の年齢や状態、内容に応じて適切な支援につなぎます。また、新型コロナウイルス感染症の拡大により、こころのケアが必要な人にフリーダイヤルによる電話相談を行っています。

○国・愛媛県の相談窓口
・よりせいホットライン(24時間対応) ☎0120(279)338(無料)
・新型コロナウイルス感染症こころのホットライン(9時～21時) ☎0120(612)155(匿名可)

○砥部町の相談窓口
受付時間 8時30分～17時15分
※土・日曜日、祝日を除く
場所 保健センター
岡砥部町健康課健康増進係 ☎(962)6888

多重債務者相談窓口

四国財務局には、借金を抱え悩んでいる人のための「相談窓口」があります。必要に応じて、弁護士・司法書士などの法律専門家への引継ぎも行っています。

相談は無料です。1人で悩まず、まずはお電話ください。四国財務局から電話をかけ直します。

受付時間 月～金曜日9時～12時、13時～17時(祝日および12月29日～1月3日を除く)

岡砥部町健康課多重債務者相談窓口 ☎087(811)7801

編集後記

今月の表紙は、とべ子育て支援団体「ぽっかぽか」で開催されているイベントの様子です。

ぽっかぽかは、介護福祉施設「あったか」の地域交流室を活動の拠点としており、この日も、リズムに合わせて体を動かす親子を「あったか」の高齢者が笑顔で見守っていました。

町内で唯一、高齢者と子育て世代の母親が日常的に世代間交流できる場所になっています。(越智)

各種相談

相談内容	日時	場所	問い合わせ
心配ごと相談	3月11日(火) 10時～12時	中央公民館	社会福祉協議会 ☎(962)7100
	3月25日(火) 10時～12時		総務課総務管理係 ☎(962)6110
行政相談	3月15日(水) 10時～15時	ひろた交流センター	社会教育課社会教育係 ☎(962)5952
	3月27日(木) 10時～12時		
人権相談	3月15日(水) 10時～15時	中央公民館	



レンコンとちくわの炒め物

町食生活改善推進協議会
山田幸美さん提供レシピ

簡単でおいしい時短レシピを紹介します。

☎ 町保険健康課健康増進係 ☎ (962) 6888



材料 (4人分)

レンコン ……………200g
 ちくわ …………… 1本
 植物油 ……………大さじ 2/3
 砂糖 ……………大さじ 1/2
 しょうゆ ……………大さじ 1
 ゴマ ……………少々

作り方

1. レンコンは皮をむいて薄い輪切りにする。大きいものは半月またはいちよう切りにし、酢水につけてあくを取る。
2. ちくわは薄い斜め輪切りにする。
3. 1をザルで水切りする。フライパンに植物油を入れ、レンコンを1～2分炒める。ちくわ、砂糖、しょうゆを加えてさらに炒める。
4. 仕上げにゴマをかける。



point

・植物油の代わりにごま油を使うと風味がさらに良くなります。

<野菜を食べよう>

町が平成30年度に行ったアンケート調査結果では、毎日野菜を食べている20歳以上の割合が、男性44.1%、女性64.2%で、5年前の結果と比較すると、男女とも10%以上減少していました。

野菜は、生、冷凍、乾燥、缶詰、瓶詰など、いろいろな形態で手に入れることができます。それらを上手に利用し、「野菜を使った時短レシピ」や町ホームページ「もりもり野菜で元気もりもりレシピ集」を参考に、野菜料理をつくって、簡単においしく食べましょう。

砥部町ホームページ「もりもり野菜で元気もりもりレシピ」▶



広告

随時受付中(パートも相談可)

とべ和合苑

正職員募集

介護職員



TEL 089-962-7700
 担当: 奥村まで

とべ和合苑

広告

司法書士による

相続・遺言等無料相談会

【場所】砥部町文化会館2階 会議室2-1
 【日程】毎月第2土曜日10時～12時(予約不要)

毎月実施

【お問い合わせ】☎089-948-8085・089-909-3791
 よりそい相談普及活動推進室
 (担当) 司法書士 渡部 高広 司法書士 岡本 祝二
 (愛媛県司法書士会所属 第533号 簡裁訴訟代理認定No.447019号)
 (愛媛県司法書士会所属 第658号 簡裁訴訟代理認定No.1801742号)

人の動き(2月1日現在) ●人口20,693人(-21) 男9,840人/女10,853人 ●世帯9,369世帯(+2)