

# 広報とべ

2024年2月230号



## 確定申告・町県民税申告はお早めに

令和5年分の申告窓口を開設します。

当日は対象地区の人を優先して行いますので、できる限り地区指定日にご来場ください。

### 申告受付日時・対象地区・会場

月日	対象地区		会場	
	【午前】 8時30分～11時30分	【午後】 13時～16時		
2月	16日 金	山並・永立寺	大畑・あかがね	中央公民館講堂
	19日 月	さかえ・幸田	頭ノ向	
	20日 火	宮内		
	21日 水	千足・上南台	大角蔵・七折・川井・川井団地	
	22日 木	指定日に都合の悪い人		
	26日 月	岩谷口・射場	外山・鶯ノ崎・大谷	
	27日 火	千里地区(川登・万年)・大平・岩谷	上ノ山・戎・中通・富士	
	28日 水	天神	五本松	
	29日 木	久保田・客	向南台	
3月	1日 金	北川毛 総津 ※9時～15時(対象は広田地区に限定しています)		ひろた交流センター
	4日 月	南ヶ丘	南ヶ丘北・上野	中央公民館講堂
		満穂・篠谷・玉谷・大内野 ※9時～15時(対象は広田地区に限定しています)		ひろた交流センター
	5日 火	指定日に都合の悪い人		中央公民館講堂
		中野川・多居谷・仙波・高市 ※9時～15時(対象は広田地区に限定しています)		ひろた交流センター
	6日 水	上原町・三角	八瀬・県団地	中央公民館講堂
	7日 木	高尾田		
	8日 金	高尾田	原町	
	10日 日	指定日に都合の悪い人		
	11日 月	麻生・田ノ浦・拾町	重光・八倉	
	12日 火	指定日に都合の悪い人		
	13日 水			
14日 木				
15日 金				

※3月10日(日)は混雑が予想されます。できる限り平日にお越しください。

### 開場 8時20分

※早く来場しすぎないようにしてください。

※例年開場から1時間ほどは混雑します。

### 待ち時間短縮のため、事前に所得や控除の計算など「資料整理」にご協力ください

- 医療費控除を受ける方は「医療費控除の明細書」の作成が必要です。 ※領収書は5年間保管が必要
- 営業所得、農業所得、不動産所得を申告する方は、事前に収支内訳の計算をお願いします。
- 扶養家族がいる方は、扶養家族の個人番号が分かるものを持ってきてください。
- 株式、先物、不動産譲渡などの分離課税の所得があった方や青色申告の方は、松山税務署での申告をお願いします。

問 戸籍税務課町民税係 ☎(962)2061

## 申告が必要な方

令和6年1月1日現在、町内在住で①から⑦のいずれかに該当する方

- ①営業、農業、不動産、配当、雑所得（例：年金）などの各種所得がある方
- ②給与所得者で勤務先から町に給与支払報告書の提出がない方
- ③給与所得者で給与所得以外の所得がある方
- ④2カ所以上から給与の支払いを受けている方
- ⑤前年に退職し再就職をしていない方
- ⑥医療費、生命保険料などの控除を受けようとする方
- ⑦無収入で国民健康保険、後期高齢者医療制度に加入している方（申告をしないと、軽減措置を受けられなくなる場合があります）

## 令和6年度から森林環境税が課税されます

森林環境税は国税で、1人年額1,000円を、個人住民税均等割と併せて市町村が徴収します。その税収は、森林環境譲与税として愛媛県や砥部町に譲与される仕組みになっています。

個人住民税均等割は、東日本大震災復興基本法に基づき平成26年度から1人年額1,000円が引き上げられていました。この臨時措置が令和5年度で終了し、令和6年度からは森林環境税が導入されるため、実質的な負担に変更はありません。

## 申告相談に必要なもの

- 本人、扶養親族の本人確認書類（運転免許証、パスポート、医療保険証など）
- 個人番号のわかるもの（マイナンバーカード、マイナンバー通知カードなど）

### 障害者控除を受ける場合

- 身体障害者手帳や療育手帳など
- 障害者控除対象者認定書（65歳以上で介護保険の要支援か要介護の認定を受けている方に交付）  
※申請が必要です。

### 所得の計算に必要な書類

- 給与、年金などの源泉徴収票（原本）や事業主からの支払証明書
- 生命保険の年金や一時金などの書類
- 収支内訳書（営業、農業、不動産などの所得がある方）

### 各種の所得控除を受ける場合

- 社会保険料控除証明書（国民年金保険料、任意継続健康保険料など）
- 生命保険料、地震保険料控除証明書、寄付金などの支払証明書または領収書
- 医療費控除の明細書
- 親族関係書類、送金関係書類（国外在住親族に係る扶養控除等の適用を受ける場合のみ）

### 所得税の還付申告をされる場合

- 振込先口座（申告者本人名義）のわかるもの（キャッシュカード、通帳など）

## 松山税務署での申告受付

### 申告と納税は期限内にお済ませください

- 令和5年分所得税および復興特別所得税・贈与税の期限 3月15日(金)
- 令和5年分個人事業者の消費税および地方消費税の期限 4月1日(日)

詳しくは  
確定申告特集を  
ご覧ください



### 振替納税をご利用ください

振替納税は、所得税および復興特別所得税、個人事業者の消費税および地方消費税の納税に利用できます。

**申込方法** 申告期限までに①②のいずれかで提出してください。

- ①依頼書をe-Taxでオンライン提出
- ②「預貯金口座振替依頼書兼納付書送付依頼書」を、税務署または振替納税を利用する金融機関に書面で提出

※準確定申告書など、振替納税が利用できない場合があります。また、期限内に確定申告書の提出がない場合は、利用できません。

※申告書の提出後に税務署から納付書の送付や納税通知等のお知らせはありません。

**問** 松山税務署・電話相談センター ☎(941)9121

# 1年の安全・安心を願って 消防出初式を行いました

1月13日、陶街道ゆとり公園で消防出初式を行い、消防団員203人が参加しました。

式典では、消防団活動に貢献した個人や団体に表彰状などの授与を行いました。

受賞者を代表して、第11分団の松永泰一さんが、「消防団員としての責務を果たすため、より一層訓練に精励し、消防のために尽くす覚悟です」と心強い決意を述べられました。

消防団員の皆さま、本年も力を合わせて、町の安全と安心を一緒に守っていきましょう。



**消防団員募集中！**

町消防団では消防団員を募集しています。18歳以上であれば性別や職種は問いません。地域の安全・安心を支える一員として、一緒に活動してみませんか。

## 消防団活動等表彰受賞者（敬称略）

### 消防功労者消防庁長官表彰

#### 功労章

前団長（受賞時は団長）  
後藤 英治

### 愛媛県知事表彰

#### 功労章

第11分団 団員 松永 泰一  
第8分団 団員 村上 周司

### 自治体消防制度発足75周年記念

#### 特別知事表彰

第10分団 分団長 三木 伸司  
第10分団 班長 佐野 将大

### 愛媛県消防協会長表彰

#### 功績章

第9分団 団員 中塚 利夫

#### 勤続章

女性分団 班長 三谷 吏代  
第1分団 分団長 稻荷 靖人  
第2分団 団員 柳田 研二  
第3分団 班長 武智 大  
第6分団 団員 長久 友昭  
第11分団 団員 清水 英俊  
第12分団 団員 井上 利行

### 団体表彰（感謝状）

大谷区自主防災組織  
岩谷口区自主防災組織

### 砥部町長表彰

（勤続3年以上）

#### 勤続章

女性分団 団員 村上 紀子  
第1分団 団員 日下 知哉  
第3分団 団員 佐々木亮介  
第3分団 団員 渡辺 雄貴  
第6分団 団員 政岡 辰哉  
第10分団 団員 竹内 清茂  
第13分団 団員 林 道貴

### 退団者感謝状

前団長 後藤 英治  
前副団長 吉村 正美

### 団長表彰

第4分団  
第12分団

### 砥部町消防団協力事業所認定証交付

（消防団活動に積極的に協力している事業所を認定するもの）  
株式会社グリーンキーパー  
藤原モーターズ  
社会福祉法人砥部町社会福祉協議会  
末広工業株式会社

問 総務課危機管理室

☎ (962) 6110

## 精神保健福祉事業功労者厚生労働大臣表彰を受賞されました



約 25 年にわたり精神保健事業の発展に寄与した功績が認められ、町精神保健ボランティアグループみなみかぜが厚生労働大臣表彰を受賞されました。グループでは活動を続けるうえで「つながり」を大切にしておられます。

「当事者、家族、地域、行政と多くの人々とのつながりがあってこそ歩みだった。これからも、気持ちを分かち合う『地域の友人』として活動を続けていきたい」と抱負を語っていただきました。

## 歯の健康「元気歯つらつコンクール」で入賞されました



県と県歯科医師会が共催で実施している「元気歯つらつコンクール」で、宇野英豊美さん（幸田）が入賞されました。

宇野さんは毎日の歯磨きと歯間ブラシを欠かさず、定期的な歯科受診を継続されていて、硬いものを噛むことも苦勞はないそうです。

日頃の歯磨きなどに歯科医院での検診、専門的なケアをプラスすることで、健やかなお口を保つことにつながります。80 歳になっても使える歯が 20 本以上ある生活を目指して、虫歯予防・歯周病予防に心がけたいですね。

## 町功労賞・優秀賞を受賞されました



町年賀交歓会において、次の方が功労賞・優秀賞を受賞されました。（敬称略・順不同）

功労賞 後藤 英治（防災：写真1）

功労賞 廣瀬美和子（教育振興：写真2）

功労賞 株式会社洋武建設 洋武会（教育振興、環境保全：写真3）

優秀賞 杉本 明豊（スポーツ：写真4）

1月4日 中央公民館講堂にて

## ウォーキング教室を開催しました



12月にウォーキング教室を3回開催しました。延べ68人が参加し、真っ赤に色づいた紅葉を楽しみながら、それぞれのペースで歩かれました。

コロナ禍で体を動かす習慣が減ってしまった方も多いと思います。ウォーキングを習慣づけてみませんか。

12月1日 初級コース 保健センター～通谷池（約3km）

4日 初級コース とべ動物園～桜の園～古代の森（約3km）

9日 健脚コース 保健センター～県総合運動公園（約7km）

## 砥部歴史散歩を開催しました

今回で6年目となる砥部歴史散歩を開催し、延べ35人が参加しました。



第1回 砥部の民話～麻生地区～

麻生地区に関する民話の解説のほかに、講師の方による「お経とドロボウ」の素話(道具無しで身振り手振り<sup>すばなし</sup>と声だけで表現するもの)や、寸劇「塩売測」の披露に、参加者は民話の世界に引き込まれていました。



第2回 窪田兵右衛門と水争い

1771年の大干ばつは、分水をめぐる村同士の争いとなり死者も出しました。身を賭して村を守った窪田兵右衛門について学び、懸樋(水を引くしかけ)を壊して争った場所など、松前町にかけて広く現地を視察しました。



第3回 砥部むかしのくらし体験

砥部むかしのくらし館で、小学生やその保護者がむかしのくらしを体験しました。着物のような大きな寝具「夜着」をかぶって温かさを体感したり、駕籠を担いで重さを実感したりして、体験型のミュージアムを楽しみました。

## おめでとうございます！100歳のお祝い

100歳を迎えられた友澤茂實さん(川井・写真左)と面森サカエさん(八倉・写真右)に、町から祝い状と記念品を贈りました。



友澤さんに長寿の秘訣を伺うと、「畑仕事をして元気に過ごしてきたこと」と、同席したご家族や施設職員など皆さんと楽しそうに話されていました。

面森さんは「農林業やシイタケ栽培をして丈夫な身体をつくってきたこと」とおっしゃられ、同席した息子さんも「里芋や干し柿も大好きでよく食べていた」と教えてくださいました。



## 赤ちゃんふれあい体験を開催しました



少子化対策に関する前向きな機運の醸成に取り組むことを目的に赤ちゃんふれあい体験事業を実施し、中学3年生142人、親子88組が参加しました。

赤ちゃんと触れ合い、子育てを地域でサポートする大切さを感じながら、中学生が今の自分にできることを考える機会となりました。

中学生も親子も、たくさんの笑顔が見られる交流になりました。

9月～11月 砥部中学校にて

## 親子食育クッキングを開催しました



親子食育クッキングを開催し、5組の親子が参加しました。昆布とかつおでとっただしを使ったみそ汁や市販の顆粒だしのもの、だしのないものなど、いろいろなみそ汁の飲み比べをして、うまみの大切さを学んだり、野菜を使ったバランスのよい料理を作ったりしました。子どもたちは、保護者や食生活改善推進協議会員のサポートを受けながら、上手に包丁を使い、盛り付けも楽しそうに行っていました。

11月26日 保健センターにて

## 碓部<sup>そうきよく</sup>箏曲子ども教室の発表会が開催されました



小・中学生を中心とした碓部箏曲こども教室の生徒9名がお箏の発表を行いました。

この教室は、文化庁の伝統文化親子教室事業として無料で開催されたものです。教室生の多くがお箏を弾くのは初めてでしたが、「来年もお箏を続けたい」との声が多く上がっていました。

12月10日 文化会館和室にて

## 愛媛FC U-15が優秀な成績を収められました



高円宮杯 JFA U-15 サッカーリーグ 2023 四国ローバーリーグで、碓部中学生3名が所属する愛媛FC U-15が準優勝し、高円宮杯 JFA 第35回全日本 U-15 サッカー選手権大会に四国代表として出場し、全国ベスト16に入りました。

菅 範十さん(碓部中学校3年:1列目左)  
高須賀 蓮さん(碓部中学校3年:1列目左から3番目)  
小笠原謙伸さん(碓部中学校2年:3列目右から3番目)

## 碓部柔道会が優秀な成績を収められました

県スポーツ少年柔道大会が開催され、碓部柔道会の選手が優秀な成績を収められました。



団体戦優勝

豊田 凜将さん(前列左)  
上野 叶真さん(前列左から3番目)  
横山 凜空さん(前列左から2番目)

小学2年生男子

2位 黒河 稜生さん(前列左から4番目)

小学4年生男子

優勝 松田 大和さん(前列左から5番目)  
2位 上野 叶真さん

小学3年生女子

2位 松田 渚さん(後列左)

12月9日 県武道館にて

## お知らせ 予防接種費用を助成します

### 麻しん風しん混合（MR）ワクチン2期

**助成対象** 町に住民登録があり、5歳以上7歳未満で、小学校入学前の1年間にあたる方  
(平成29年4月2日から平成30年4月1日生まれ)

**助成回数** 1回

**接種費用** 無料

**接種方法** 希望する医療機関に直接予約の上、お子さんの体調のよいときに接種してください。

**助成を受けられる期限** 令和6年3月31日

**持っていくもの**

- 予診票
- 接種券
- 母子健康手帳

### 高齢者肺炎球菌感染症ワクチン

**助成対象** 町に住民登録があり、①②のどちらかに該当する方

- ①令和5年4月2日から令和6年4月1日までに、65歳、70歳、75歳、80歳、85歳、90歳、95歳、100歳になる方で、過去に成人肺炎球菌ワクチンの接種を受けたことがない方
- ②接種時に60歳～64歳で、心臓、じん臓、呼吸器、ヒト免疫不全ウイルスによる免疫低下の重度障がい（身体障害者手帳1級）を有する方

**助成回数** 生涯で1回限り

**接種費用** 4,000円（自己負担）

**助成を受けられる期限** 令和6年3月31日

**持っていくもの**

- 令和5年4月に郵送した「高齢者定期予防接種記録カード」  
※紛失した方は保健センターにご連絡ください。
- 本人確認ができるもの（健康保険証、介護保険証など）

### 成人風しん抗体検査

**助成対象** 町に住民登録があり、昭和37年4月2日から昭和54年4月1日生まれの男性

**助成を受けられる期限** 令和7年3月末

**持っていくもの** 「無料クーポン券」  
※紛失した方は保健センターにご連絡ください。

☎ 保健センター ☎ (962) 6888

## お知らせ 国民年金保険料は前納すると割引されます

国民年金保険料は、現金納付より口座振替による前納の方が、割引額が多いためお得です。

前納の種類	前納期間	割引額		提出期限
		口座振替	現金納付	
2年前納	4月～翌々年3月	16,100円	14,830円	2月末
1年前納	4月～翌年3月	4,150円	3,520円	2月末
6カ月前納	4月～9月	1,130円	810円	2月末
	10月～翌年3月			8月末

納付した国民年金保険料は、社会保険料控除の対象となります。

※2年前納の場合は申告の際、全額を納めた年に控除を受けるか、1年分ずつ各年で（3年にわたり）控除を受けるか選択することができます。

☎ 保険健康課保険年金係 ☎ (962) 7057  
松山西年金事務所 ☎ (925) 5105 【自動音声案内】



詳しくは  
HPを  
ご覧ください





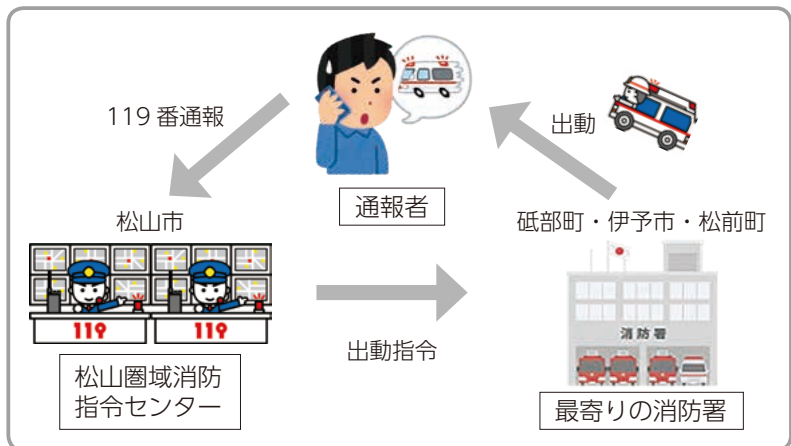
## お知らせ 119番受信室のつながる先が変わります

現在、砥部町、伊予市、松前町から119番通報した場合は、伊予消防署につながり、消防車や救急車が出動しています。

2月29日からは、119番通報すると松山圏域消防指令センターにつながり、砥部町・伊予市・松前町の消防署から出動します。

119番通報をしたら、落ち着いて、場所を市町村名から伝えてください。また、目標となる場所や建物があれば伝えてください。

2月29日からの通報から出動までの流れ



## 119番受信室変更に伴い病院案内も変わります

松山圏域消防指令センター 救急病院案内 ☎ 050(1809)1910  
 災害情報案内 ☎ 050(1809)1912



☎ 伊予消防等事務組合消防本部 ☎ (982)0119 ☎ FAX(983)4311

## お知らせ マイナンバーカード交付の休日受付を行います

平日に、マイナンバーカードの手続きなどができない方はご利用ください。

☎ 3月3日☎ 9時～13時

☎ 戸籍税務課

☎ ●マイナンバーカードの受け取り、交付・更新申請

●住民票・印鑑・戸籍などの証明書の発行

☎ ●交付通知書（はがき）

●通知カード

●本人確認書類（運転免許証など）

※交付申請の場合は、必要なものが申請者により異なりますので、お問い合わせください。

☎ 戸籍税務課住民係 ☎ (962)2026



## お知らせ 火災から大切なものを守りましょう

3月1日から7日まで、2024年春季全国火災予防運動を実施します。

2023年度全国統一防火標語

『火を消して 不安を消して つなぐ未来』

春は乾燥が続くうえに、風が強いので、1年のうちでもっとも火災が増える季節です。

暖房器具が必要な寒い日がまだまだ続きます。就寝時や家を出るときは、消し忘れのチェックを確実にし、火災予防に努めましょう。

☎ 砥部消防署 ☎ (962)2119

☎ 広田出張所 ☎ (969)2121





## お知らせ 交通災害共済加入の受け付けを開始します

県市町総合事務組合の「交通災害共済」は、最高100万円の見舞金を受け取れる、身近で手軽な公的共済制度です。令和6年度加入の受け付けを開始しますので、万が一の事故に備え、ぜひご加入ください。

### 掛金（年額）

- 一般 1人700円
- 中学生以下 1人300円

**共済期間** 4月1日～翌年3月31日

※期間途中で加入する場合は、掛け金を納めた日の翌日からの適用となります。

**対** 町に住民登録している人

※加入者の被扶養者で町外に居住している人も加入できます。

**申 問** 会計課か町内の金融機関で、申込書兼納付書により掛け金をお支払いください。

※申込書兼納付書は総務課で発行しますので、加入を希望する人はお問い合わせください。

令和5年度に加入されている方は、申込書兼納付書を2月上旬に郵送します。

総務課危機管理室 ☎(962)6110

## お知らせ 認知症サポーターステップアップ講座を開催します

認知症の方やその家族の「～したい」「～を手伝ってほしい」という気持ちに寄り添い、手助けできるボランティアを養成するための講座です。

日時	テーマ	講師
2月7日 日 14時～15時30分	第1回 認知症の人の気持ちを考えた対応とは？	砥部病院精神保健福祉士 中平純代氏
2月14日 日 14時～15時30分	第2回 認知症の人に自分や地域でできることは？	高尾田あつたか広場所長 小椋真吾氏

**場** 老人福祉センター2階

**対** 認知症サポーター養成講座を受講したことがある方、ボランティア活動を考えている方

**定** 30名 **¥** 無料

**申 問** 2月6日 日までに電話またはメールでお申し込みください。

介護福祉課地域包括支援センター係 ☎(962)6118 ✉050kaigo@town.tobe.ehime.jp

## 高齢者 民生児童委員が高齢者のお宅を訪問します

民生児童委員がご自宅を訪問し、健康状態やご家族の連絡先などをお尋ねする調査があります。調査へのご理解とご協力をお願いします。

### 基本チェックリスト調査

高齢者の健康状態を確認する調査

**調査の時期** 2月～3月頃

**対** 麻生・広田小学校区の1人暮らしの方

**問** 介護福祉課地域包括支援センター係

☎(962)6118

### 在宅生活福祉調査

要支援高齢者を把握し、災害などの緊急時の連絡や在宅福祉事業に役立てるための調査

**調査の時期** 2月～3月頃

**対** 65歳以上（昭和33年12月31日までに生まれた方）で、①から③のいずれかに該当する方

①1人暮らしの方

②高齢者のみの世帯の方

③在宅で寝たきりの方

**問** 介護福祉課高齢者福祉係 ☎(962)7255

# 便利な5つのサービスをご紹介します！

オススメ2

役場に行かない！  
コンビニのコピー機で住民票などが受け取れます



その名も **コンビニ交付サービス**

便利なポイント

**マイナンバーカードがあれば**、全国のコンビニで、店内のコピー機を使って、朝早くから夜遅くまで、各種証明書を取得できます！

## コンビニで取得できる書類

- 住民票の写し（全部・一部）
- 戸籍証明書（全部・個人事項証明書）
- 戸籍の附票の写し
  - ※ 戸籍に関する証明書は、本籍が町内にある場合に限りです。また、町外に住民登録がある場合は利用登録申請が必要です。
- 印鑑登録証明書
- 町県民税（課税・所得）証明書
  - ※ 賦課期日（1月1日）時点と申請時に町内に住民登録がある場合に限りです。



## 〈注意〉

**24時間365日ではありません**

土・日曜日、祝・休日を含む  
6時30分～23時が可能！  
※ 12月29日～1月3日と  
システム保守点検日を除きます

利用できない  
日を調べる



## 公共施設の利用予約ができます

いつでもどこでも  
お持ちのパソコンやスマートフォンから  
施設の空き状況を確認したり  
利用予約ができます！



## オススメ5 子育て応援ナビ『とことこ』

### こんな機能がついた アプリです

- 予防接種スケジュールの自動作成
- 各種相談・教室の予約  
（すくすく相談（乳幼児相談）、  
ほっとママひろば（妊婦対象の  
教室）、むし歯予防教室）
- お子さんの成長の記録
- 子育てに必要な施設や病院の  
校区別情報の検索

アプリへGO



〈お問い合わせ〉

住民票・戸籍・印鑑登録について  
税の証明について  
税の納付について  
公共施設の利用予約について  
『とことこ』について

戸籍税務課住民係  
戸籍税務課町民税係  
戸籍税務課収納係  
社会教育課文化スポーツ係  
保健センター

☎(962) 2026  
☎(962) 2061  
☎(962) 2061  
☎(962) 5952  
☎(962) 6888

# 役場の手続きをもっとお手軽に

オススメ1

役場に行かない・書かない・好きな時間で  
パソコンやスマホから申請できるサービスをご存じですか？

その名も

**電子申請・届出サービス**

便利なポイント

パソコンやスマートフォンで、24時間どこからでも手続きができます。もちろん支払いも役場に行く必要はありません！



## このサービスが使える手続き

- 住民票の写し請求
- 戸籍に関する証明書請求  
(戸籍謄本・戸籍抄本・身分証明など)
- 印鑑登録証明書の交付申請
- 税証明書の交付申請
- 原動機付自転車の標識交付申請
- 児童手当などの育児・保育に関する申請  
など

## 申請したあと…

証明書の受け取りは  
希望する方法 (郵送・窓口) を選べます。

## 手続きの方法

- ① 電子申請・届出サービスのサイトに行く  
パソコンの方は「砥部町 電子申請」で検索  
スマートフォンの方は右下の QR コードを読み取る
- ② 手続きのキーワードを入力する  
例：「税」「子育て」「高齢者」など
- ③ 案内に従い、自分のしたい手続きをする
- ④ 支払いが必要なときはクレジットカードや  
PayPay、d 払い、auPAY で支払う



※ 利用者登録が必要な場合があります。  
※ 一部ではマイナンバーカードによる電子署名が必要です。

オススメ3

現金払い以外での支払いも  
可能になりました



役場窓口では

**住民票の写し、税証明などの手数料の支払いに**

戸籍税務課の窓口で  
クレジットカードや PayPay、LINE Pay、auPAY などが  
使えます！

いつ・どこでも

**町県民税や固定資産税などの町税の支払いに**

納付書に印字されている QR コードを  
PayPay や auPAY などの決済アプリで  
読み込むと支払いに進みます。



詳細ページへ GO

オススメ4

いつでも  
どこでも！

便利なポイント

## 対象の施設はこちら

- 中央公民館体育館
- 小・中学校の体育館とグラウンド
- 社会体育施設 (大南町民広場、  
ひろた町民グラウンドなど)
- 文化会館
- 陶街道ゆとり公園

サイトへ GO



役場では、デジタル技術を最大限に活用しながら、住民サービスの向上と業務の効率化を目指しています。行政手続きのオンライン化やデータ活用などの取り組みを進め、いつでも、どこからでも、手続きを可能にし、より一層住民の皆さまの利便性を向上させるデジタルトランスフォーメーション (DX) を推進します。

## 子ども 親子で楽しめるクラブ活動に参加しませんか

児童館では、子育て支援事業の一環として、クラブ活動を開催しています。

遊びを通して親子で楽しくふれあいませんか。保護者同士の交流や情報交換もできます。お気軽にご参加ください。

活動場所	クラブ名	活動曜日	対象者
砥部児童館	ぴいちゃん学校	水（火から金曜日にも活動する場合があります）	就学前の乳幼児とその保護者
	かあちゃん学校	火・木	来館できる方（活動中託児あり） ※随時募集
	とべとべチャレンジ	土	来館児童 ※随時募集
麻生児童館	さんさんクラブ	木	平成31年4月2日から令和4年4月1日生まれの幼児とその保護者
	にこにこクラブ	金	令和4年4月2日から令和5年4月1日生まれの幼児とその保護者

**申 問** 2月13日頃から各児童館でお申し込みを受け付けます。

開館時間 10時～17時（月曜日・祝日を除く）

- 砥部児童館 岩谷口115 ☎(962)2868
- 麻生児童館 原町249（総合福祉センターはらまち内） ☎(958)5187

## 子ども 県子育て世帯生活応援給付金を受け取るには申請が必要です

令和6年3月31日までに生まれた子どもがいる世帯へ支給される給付金のご案内です。

令和5年12月31日までに生まれた子どもについて、子育て世帯生活応援給付金を受け取るには、2月16日迄までに申請を行う必要があります。期限までに申請をしていない場合は、給付金を受け取ることができませんのでご注意ください。

※町では申請受付をしていません。

**対** ①②のどちらかに該当する世帯

- ① 令和5年1月1日から令和6年3月31日までに生まれた子どもがいる世帯
- ② 平成17年4月2日から（障がいがある場合は平成15年4月2日から）令和6年3月31日までに生まれた子どもがいる住民税均等割のみ課税世帯

**申 問** Web または郵送で申請してください。

県子育て世帯生活応援給付金コールセンター

☎(993)5901 / (993)5902（平日9時～17時）

詳しくは県HPをご覧ください



対象①に該当する世帯はこちらをご覧ください



対象②に該当する世帯はこちらをご覧ください



## 募集 アートコミュニケーター「ひめラー」を募集します

県と東京藝大のプロジェクトチームとともに、とべもり<sup>プラス</sup>など県内各地で活動する「ひめラー」を20名募集します。ボランティアな活動ですが、ワークショップや講座等に無料で参加できます。

活動は最長3年間。「見る力」「聞く力」「ファシリテーション力」等を養い、互いに協力しながら、アートを介して人々の中に新しい価値や関係性を育む活動をしていきます。

**選考方法** 書類審査（A4用紙1枚課題作文）、面接

**応募期限** 2月25日

**申 問** 応募用紙、課題作文、返送用封筒を郵送してください。

県アートコミュニケーター募集担当宛（株式会社NINO内）

〒790-0042 松山市保免中3-4-27 ☎(995)8783

詳細・応募用紙はHPをご確認ください。



## 募集 えひめジョブチャレンジU-15事業(ジョブチャレ)受入事業所等を募集しています

ジョブチャレは、中学生が5日間の職場体験学習を通して、望ましい職業観や勤労観を身に付けることなどを目的とした取り組みです。

町では職業体験を受け入れていただける町内の事業所を募集しています。5日間のうち1日だけの受け入れでも構いません。可能な範囲でご協力をお願いします。

実習にあたって、生徒は傷害保険と損害賠償保険に加入しています。

ご協力いただける事業所は、随時お問い合わせください。

問 学校教育課学校教育係 ☎(962) 4820

## 募集 結婚20周年の磁器婚を迎えるご夫婦を募集します

今年で結婚20周年(平成16年に結婚)を迎える磁器婚夫婦20組に、第39回砥部焼まつり内で記念の砥部焼をプレゼントします。ご応募お待ちしております。

申 3月19日(木)までに必要事項を記入の上、はがき、封書、FAXまたはメールのいずれかでお申し込みください。当選者へは、後日ご連絡します。

必要事項

- 住所
- 2人の氏名
- 電話番号
- 結婚日

※当選者のうち1組に、4月20日(土)に行う砥部焼まつり開幕式のテープカットに参加していただきます。希望される方は「テープカット希望」と記入してください。

対 今年で結婚20周年(平成16年に結婚)を迎えるご夫婦で、4月20日(土)・21日(日)開催の第39回砥部焼まつりにお越しいただける方

問 商工観光課砥部焼まつり磁器婚夫婦募集係

〒791-2195 宮内1392

☎(962) 7288 FAX(962) 4277

✉025shoukan@town.tobe.ehime.jp



記念品贈呈の様子  
(第38回砥部焼まつり)

## 募集 町営駐車場の利用者を募集します

駐車場	高尾田
場所	高尾田1141-11
募集数 (区画番号)	1区画(5番) ※軽自動車限定
利用期間	4月1日(月)～令和7年3月31日(日)
利用者の 決定方法	応募多数の場合は、抽選により決定します。
抽選予定 日時・場所	3月15日(金)13時30分 役場2階総務課
使用料	1カ月3,000円
使用料の 支払方法	毎月前払・半年前払・年間前払のいずれかを選択し、納付書で支払ってください。

申 3月14日(木)までに①②のいずれかの方法で申し込んでください。

①えひめ電子申請システム(砥部町)から申請

電子申請はインターネットに  
接続できるスマートフォン、  
パソコンなどから手続きできます



②「砥部町営駐車場利用許可申請書」を直接  
または郵送で提出

(土・日曜日、祝日を除く8時30分～17時15分)

※申請書は総務課にあり、町ホームページからダウンロードもできます。

問 総務課契約資産係 ☎(962) 6110

**募集**

**町営住宅大南団地の入居者を募集します**

募集戸数	3戸（1階1戸、2階2戸）
場所	大南 80
構造	鉄筋コンクリート造 2階建 （平成 17 年度建築）
間取り	2LDK（和室6畳・洋室6畳・LDK）67.6㎡
家賃	17,400円～34,200円 ●家賃は収入に応じて毎年変わります。 ●電気・ガス・水道代などは家賃に含まれません。 ●共益費が別途 4,000 円必要です。 ●駐車場は1世帯につき1台分あります。（無料）
敷金	決定家賃の3カ月分
連帯保証人	2人
入居資格	<ul style="list-style-type: none"> <li>●現在住宅に困っていること</li> <li>●町内に3カ月以上居住し、住民票があるまたは勤務先があること</li> <li>●現に同居しているまたは同居しようとする親族があること</li> <li>●世帯の状況に応じ一定の所得以下であること</li> <li>●町税等を滞納していないこと</li> <li>●暴力団員でないこと</li> </ul>

**抽選** 3月7日 14時～ 役場 2階大会議室

**入居日** 3月25日 予定

**申** 2月1日 14時～から 29日 14時～までに必要書類を直接提出してください。

（土・日曜日、祝日を除く 8時30分～17時15分）

必要書類

- 住民票（入居希望者全員、本籍・続柄記載のもの）
- 現住所略図
- 所得証明書（入居希望者全員）
- 納付状況調査に係る同意書または納税証明書

※申請書は建設課と広田支所にあり、町ホームページからダウンロードもできます。

**問** 建設課管理係 ☎(962)6010



詳しくは HP をご覧ください



**求人**

**令和5年度会計年度任用職員（臨時職員）を募集します**

職務内容【人数】	勤務時間	賃金	詳細	申し込み・問い合わせ
放課後児童クラブ 指導員・補助員 【2人】	月曜日～土曜日 （学校休業日によって日曜日勤務あり） 13時30分～18時30分 （1日4時間程度） 1日開所日は7時30分～18時30分 （1日6～8時間）	時給 952円 （有資格者 1,077円）		子育て支援課 子ども福祉係 ☎(962)6299
とべ温泉「湯砥里館」 A 調理・清掃業務 B フロント清掃業務 【各1人（女性）】	A ①9時～14時 ②12時～17時 （①②ともに月7日程度） B 8時30分～17時15分（月11日程度） （ABともに土・日曜日、祝日勤務あり）	A 時給 898円 B 日給 6,962円		とべ温泉 「湯砥里館」 ☎(962)7200
給食センター 調理員 調理師 【若干名】	月曜日～金曜日 （祝日、学校長期休業中を除く） 8時～16時45分	調理員日給 7,382円 調理師日給 7,757円		学校給食 センター ☎(962)2240

**雇用期間** 雇用日～3月31日

**申込方法** 履歴書（写真を貼る）を直接または郵送で各申込先に提出してください。

**申込期限** 随時

**採用方法** 書類および面接により決定



職務内容【人数】	勤務時間	賃金	申込期限	詳細	申し込み・問い合わせ
高齢者の健康や生活状態の訪問調査など【2人程度】	月曜日～金曜日 (祝日、年末年始を除く、年60日程度) 8時30分～17時15分 (1日4時間程度 週1～2回)	時給 1,144円	2月29日 困		介護福祉課 地域包括支援センター係 ☎(962)6118
介護認定調査業務【1人】	月曜日～金曜日 (祝日、年末年始を除く) 8時30分～17時15分 (1日6時間程度 週3日程度)	時給 1,144円	2月29日 困		介護福祉課 介護保険係 ☎(962)7255
放課後児童クラブ指導員(補助員)【2人】	月曜日～土曜日 (学校休業日によって日曜日勤務あり) 13時30分～18時30分 (1日4時間程度) 1日開所日は7時30分～18時30分 (1日6～8時間程度)	時給 1,023円 (有資格者1,144円) 勤務時間により 期末手当あり	随時		子育て支援課 子ども福祉係 ☎(962)6299
児童館補助員【1人】	土・日曜日 4月～9月：13時から18時のうち4時間 10月～3月：13時～17時	時給 969円	2月29日 困		
スクール・サポート・スタッフ【1人】	月曜日～金曜日 (祝日を除く、学校長期休業日前後に勤務あり、学校行事による振替あり) 8時～12時 (年間210日、繁忙期は延長勤務あり)	時給 969円 期末・勤勉手当あり	2月29日 困		学校教育課 総務係 ☎(962)4820
学校生活支援員【5人程度】	月曜日～金曜日 (祝日、学校長期休業中を除く) 7時30分から17時のうち 学校が希望する6時間程度 (勤務日・時間ともに変更する場合あり)	時給 969円 期末・勤勉手当あり	2月29日 困		学校教育課 学校教育係 ☎(962)4820
給食センター ①調理・配送等 ②調理師 【若干名】	月曜日～金曜日 (祝日、学校長期休業中を除く) 8時～16時45分	①日給 7,935円 ②日給 8,310円 期末・勤勉手当あり	2月29日 困		学校給食センター ☎(962)2240

**雇用期間** 4月1日～令和7年3月31日

**申込方法** 履歴書(写真を貼る)を直接または郵送で各申込先に提出してください。

**採用方法** 書類および面接により決定

## 情報あれこれ

実施する内容は、変更する場合がありますので、事前にご確認ください。

### 食べきり！

### 割引シールキャンペーン

愛媛県内の食べきり推進店において割引シールが貼られた商品を購入し、シールを5枚集めて専用はがきにて申込みをすると、キッチングッズにあたるキャンペーンを実施中です。ぜひご応募ください。

☎ 2月29日困まで

問 愛媛県循環型社会推進課

☎ 089(912)2356

FAX 089(912)2354



は詳しくはHPをご覧ください

### 重信川・石手川の 河川愛護モニター募集

日常生活で気づいた河川に関する情報を重信川出張所に伝え、河川愛護思想の普及・啓発活動を行っていただくモニターを募集します。

定 9人※概ね5キロメートルを1人で受け持ちます。

対 20歳以上で活動範囲の近隣に居住し、月1回以上定期報告等ができる人

任期 原則1年

手当 月額2,800円

募集期限 2月29日困17時

申 問 国土交通省松山河川国道事務所重信川出張所

☎ 089(958)8215

✉ skr-matuya80@mlt.go.jp



は詳しくはHPをご覧ください

### 相続に関するアドバイスを行います(無料)

2月は「相続登記はお済みですか」1月間です。

4月1日から相続登記の申請が義務化されることに伴い、相続登記をはじめ、遺言、遺産分割協議など、相続に関する相談に司法書士が適切なアドバイスをしています。(要事前予約)

場 県下各司法書士事務所

相談例 登記名義人が亡くなった先々代のまま、全財産をパートナーに相続したいなど

問 愛媛県司法書士会

☎ 089(941)8065

### 第25回 砥部地区レクバレー大会の参加チーム募集

6人制バレーボールの参加チーム(一般の部・女性の部)を募集します。

☎ 3月17日(日)9時

場 陶街道ゆとり公園体育館

参加資格 ①砥部町レクリエーションバレーボール連盟登録チームまたは連盟登録者で構成するチーム、②砥部町在住または在勤者で構成するチーム、③砥部町在住者を含むメンバーで構成するチーム(一般の部のみ)

申 2月24日(日)まで

料 参加登録者1人につき、ペットボトルのキャップ10個以上

問 愛媛新聞エリアサービス

☎ 089(962)2214

砥部(芳之内)

出合いの場で活動するボランティアスタッフ募集!(230人活動中)

えひめ結婚支援センター(愛媛県開設)では、独身男女に出合いの場を提供するイベントを各地で開催しています。参加者の交際フォローやイベントの運営にご協力いただける方を募集します。説明

会を開催しますので、ぜひご連絡ください。

☎ 2月12日(月・振)10時から17時までのうち1時間、2月16日(金)14時から20時までのうち1時間

場 Joint Terrace

ひめ ringo

申 開催日の2日前まで

問 えひめ結婚支援センター

☎ 089(968)6770

### テレビの受信障害

3月21日(日)以降(予定)、携帯電話の新しい電波利用開始に伴い、テレビ映像に影響が出る恐れがあります。その場合は700MHz(メガヘルツ)利用推進協会が無償で回復作業を行いますので、コールセンターにご連絡ください。対象地区のご家庭にはチフシを配布し、必要により訪問する予定です。

対象地区 (麻生、高尾田、上原町、原町、三角、宮内、千足、大南、北川毛、五本松、岩谷川)

問 一般社団法人700MHz利用推進協会テレビ受信障害対策

☎ 0120(700)012

コールセンター

松、岩谷川

問 一般社団法人700MHz利用推進協会テレビ受信障害対策

☎ 0120(700)012

コールセンター

松、岩谷川

問 一般社団法人700MHz利用推進協会テレビ受信障害対策

☎ 0120(700)012

コールセンター

松、岩谷川

問 一般社団法人700MHz利用推進協会テレビ受信障害対策

☎ 0120(700)012

コールセンター

## 各種相談

相談内容	日時	場所	問い合わせ
心配ごと相談	2月8日(日) 13時30分~15時30分 ※弁護士相談につき要予約	社会福祉協議会	社会福祉協議会 ☎ (962) 7100
行政相談	2月15日(日) 9時~12時	中央公民館	総務課総務管理係 ☎ (962) 6110
	2月24日(日) 10時~12時	ひろた交流センター	
人権相談	2月15日(日) 9時~12時	中央公民館	社会教育課社会教育係 ☎ (962) 5952

# 子育てひろば

親子で遊べる場所があります



お気軽に遊びにきてください

## 園庭開放

日 毎週火曜日・水曜日 9時～12時  
場 愛育幼稚園  
対 乳幼児と保護者  
問 愛育幼稚園 ☎(962)2224

## おやこ広場♪ハグハグ♪



2月はお休みします



## 子育てサロン♪ポレポレ♪

日 2月13日 10時～11時30分  
場 子育て支援センターとべっころ  
対 乳幼児とその保護者  
問 とべファミリー・サポート・センター ☎(962)1988



JA えひめ中央城南会館での様子

## ファミサポからのお知らせ

とべファミリー・サポート・センターは、会員同士が子育てを支え合う地域相互援助組織です。

ファミサポを利用したときにかかる費用を経済的に支援するため、1人の子どもにつき毎月25時間分の費用を半額にする制度があります。

申請は窓口までお越しいただくかオンラインでも受け付けています。

問 子育て支援課 ☎(962)1988

ご存知ですか？



「ファミリー」で検索

## ピアサポートこもれび広場

日 2月17日 19時～21時  
場 Zoomによる開催

対 お子さんや家族の発達のでこぼこにより不安や困りごとを感じている保護者

申 Zoomの招待URLをお送りするため、メールアドレスを下記まで教えてください。

特定非営利活動法人がちすてっぴ

☎080(4035)2241 (担当：武田)

✉komorebi.tobe@gmail.com

問 介護福祉課 ☎(962)7255

土曜日  
夜間の  
開催です

## とべ子育て元気ねっと

砥部町の子育てをサポートするネットワークです



麻生児童館  
(958)5187



砥部児童館  
(962)2868



ぽっかぽか  
(958)3405



砥部町社協  
(962)7100



とべっころ  
(907)5665



保健センター  
(962)6888



Instagramでは子どもの遊びや遊ぶ場所などを紹介しています

## 図書館だより

●開館時間●  
9:00～18:00

●2月の予定●

日	月	火	水	木	金	土
				1	2	3
4	5	6	7	8	9	10
11	12	13	14	15	16	17
18	19	20	21	22	23	24
25	26	27	28	29		

- 休館日
- おはなし会
- ひろたのみんなのおはなし会
- にこにこほっぺのおはなし会

砥部町立図書館  
☎ (962) 4400

電子図書館で読書を  
楽しみませんか？  
町内の方の利用登録を  
受付中です！  
詳しくはホームページを  
ご覧ください。



### 新着紹介

『青春をクビになって』 額賀 滯  
『最愛の』 上田 岳弘  
『777』 伊坂幸太郎



『かたばみ』  
木内 昇  
KADOKAWA 刊

女性の生き方もままならない戦後の混乱と高度成長期の中、小森井で教師をしていた梯子は、よんどころのない事情で家族を持つことに…。血の繋がらない親子を描く、笑い涙のホームドラマ。『北海道新聞』等連載を加筆修正。



『ヒロイン』  
桜木 紫乃  
毎日新聞出版 刊

1955年、渋谷駅で毒ガス散布事件が発生。指名手配されたのは宗教団体の幹部男性と、何も知らずに同行させられた23歳の信者岡本啓美。この日から、無実の啓美の長い逃亡劇が始まった。『サンデー毎日』連載を加筆・修正。



『サドンデス』  
相場 英雄  
幻冬舎 刊

21歳の理子はある女性との出会いで人生が好転。百貨店をクビになった小島はSNSで見た理子を妬む。そんななか、無差別殺人事件が立て続けに起きる。警視庁の長峰は事件の共通点に気づき…。『小説幻冬』連載を加筆修正。

# スクールソーシャルワーカー通信

不登校に関する相談窓口のリーフレットをお配りしました



宮下夕希さん

相談窓口を掲載したリーフレットが12月に町内の小中学校を通じて配布されていますが、小中学校の皆さん、保護者の方々、読んでいただけましたでしょうか？

不登校に限らず、学校生活、家庭生活、地域生活、ネット生活で悩んでいることや困っている時にも役立つと思いますので、手元に置いていただくと幸いです。

そして、「困ったな」「どうしたらいいのか」というときには気軽に相談窓口へ連絡してください。解決の糸口を一緒に探っていきます。

スクールソーシャルワーカーは、数ある相談窓口のひとつです

どの窓口に行けばいいか、どんなサービスや制度を使ったらいいかわからないときには一緒に考えます。町内の子どもたちが安全に、幸せに生きていけるように一緒に考え、お手伝いをします。何か困ったときには「スクールソーシャルワーカーがいたな。話してみようかな」と思っていたら嬉しいです。この通信コーナーは今回が最終回です。読んでくださった皆さん、ありがとうございました。

小学生から

こんな相談がありました

教科書の文字を読んだり

ノートに文字を書いたりすると頭が痛くなってしんどいです。

一見「怠けているのではないか」「やる気がないのではないか」と捉えてしまいがちですが、文字の読み書きの困難さには、脳機能の発達に関係する場合があります。全体的な発達に遅れはないものの、生まれつき読み書きに限定して困難がある「ディスレクシア」という症状です。

今回の相談には、子ども本人や保護者、担任の先生等から詳しく話を聞いたあと、専門的な評価や診断をしてくれる医療機関を紹介したり、学校や家庭での学習環境の調整を行いました。



古谷大志さん

☎ 学校教育課 学校教育係

(962) 4820

# 俳句



庭隅に一灯のごと花柎はなふし

大西 一教



姫椿散るも儚はかなき夢の中

篠崎 伶子

手袋の手をポケットに突つ込みぬ

長曾我部弓子

今朝の冬両手で湯呑み包むかな

中岡セツコ

投げ入れて柚子ゆず薺なづなめける湯治宿とうじやど

長戸ふし子



喜寿なれや柎の花しみじみと

野村タカ子

「ただいま」の声待つ夕べおでん鍋

廣末 榮子

旧街道くねくね銀杏散る中に

福岡いつ子

木洩れ日に柎の花そと散りぬ

福岡 繁平

花柎乙女の白かもさ醸し出し

松林 静子

小太りのぐらいがよいとふかし諸

宮田 弘道

峠越へ吊られし猪ししの後を行く

向井 章子

起き抜けの諸手もろて擦り合ふ朝寒し

向井 初子

柎の花のこぼれし月明かり

森 安子

## 消費者力アップ通信

マイナポイント事務局をかたる詐欺メールにご注意!

### 相談事例

パソコンに「マイナポイント第2弾提供に関して」という件名のメールが届いた。本文には「マイナポイント第2弾を実施」「最大2万円分のポイントがもらえる」とあった。すでにポイントをもらってはいいるが、更にもらえるのだと思い、記載されたURLにアクセスし、個人情報やパスワードを入力したところ、次の画面でクレジット情報が求められた。ここで「おかしい」と気づき入力を中断し画面を閉じた。今後どうしたらよいか。

### アドバイス

- 個人情報等を入力した場合は、警察署へ相談しましょう。
- クレジット番号等を入力した場合は、早急にクレジットカード会社へ連絡し、停止措置をとってください。
- マイナポイント事務局がメールでマイナポイント関連のサイトに誘導することは絶対にありません。
- サイトに誘導するメールが届いた場合は詐欺を疑い、URLにはアクセスしないようにしましょう。

相談窓口 消費者ホットライン ☎ 1188

平日の8時30分～17時15分は商工観光課内消費生活相談窓口にて、土・日曜日、祝日の10時～12時、13時～16時は国民生活センターにつながります。

## とべっ子文化の広場教室 紹介 Cafe



### 編物教室

第2・4金曜日  
9時30分～11時30分  
定員20名  
年12,000円

### Q&A

教室の様子を  
嶋本稔子先生に聞きました

- 初心者でも参加できますか？  
はい、初心者でも大丈夫です。基礎からお教えします。
- 年会費以外に必要な費用はありますか？  
自分が作りたいものを作りますので、その材料費が必要になります。
- 道具を持っていなくても参加できますか？  
毛糸は自分で用意してもらいますが、その他は貸し出しもできますので、基本的なものから徐々に買い足していくのでもいいと思います。
- どんなことをしていますか？  
教室では、棒針編みやかぎ針編みなど、何でも挑戦して作る事ができますよ。



生徒さん募集中です  
体験・見学お待ちしています



教室の様子を動画で見られます！

問 社会教育課公民館係 ☎ (962) 4822

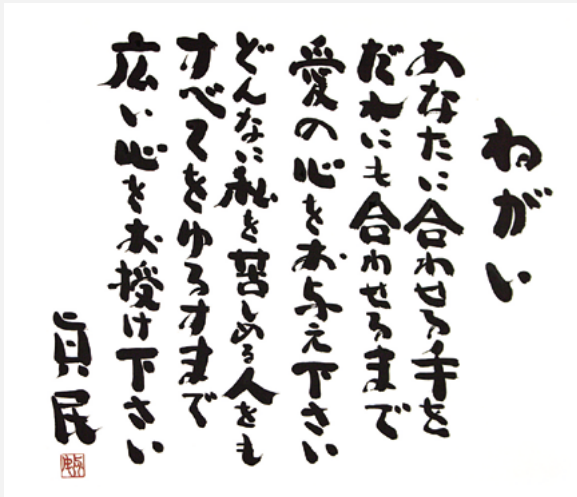


## 坂村真民記念館

☎(969) 3643

### 企画展

「真民さんのねがい（願い）～すべての人が平和で幸せに暮らせますように～」



☎ 2月25日☎まで

一般 400円  
 高大生・65歳以上 300円  
 小中生 200円

## 砥部焼伝統産業会館

☎(962) 6600

### 砥部焼 伝統工芸士会展 2024

国の伝統工芸士 13 名による作品の展示と販売をします。格調高い技の演出をお楽しみください。

☎ ~2月18日☎

☎ 2階企画展示室

### 砥部焼ひなまつり展

窯元たちが心を込めて作り上げたひな人形や陶板などを展示販売します。

☎ 2月3日☎~3月24日☎

☎ 1階ロビー

### 砥部焼陶画教室作品展 2024

「砥部焼陶画教室」は伝統技術の継承と新しい技法の習得による、技術の向上と後継者育成を目的として開講しています。1年間の受講期間終了にあたり、作品展を開催します。

☎ 2月23日(金・祝)~3月17日☎

☎ 1階ロビー

1階：無料  
 2階：一般 300円、高大生・65歳以上 200円、  
 小中生 100円

## とべ動物園

☎(962) 6000

### 獣医師体験（要事前申込）

術衣に着替え、本物の針やメス、注射器を使って動物園の獣医師が普段行っている治療を行う本格イベント。獣医師を目指す方や大人も大歓迎です！



☎ 3月24日☎、4月7日☎ 13時~15時30分予定

☎ 中学生以上 ☎ 5組（申込順）

☎ 1人 5,000円またはグループで 10,000円

## えひめこどもの城

☎(963) 3300

### ひな🌸ひなまつり

ひなまつりイベント開催。クイズラリーや工作、ほんのリメイク体験ができるよ！

☎ 2月24日☎、25日☎

・10時~11時30分

・13時30分~16時

☎ あいあい児童館

☎ クイズラリー：無料  
 各体験ブース：300円  
 (工作はなくなり次第終了)



## 文化会館

☎(962) 7000 ☎(962) 4411

### 魅力ある愛媛の音楽家たち\_Vol.20

#### 「クアドリフォーリオ

#### 春風そよぐオカリナコンサート」

県内を中心に活動するオカリナアンサンブル「クアドリフォーリオ」の公演です。

大小さまざまなオカリナで、クラシックからポップスまで、お馴染みの曲をお楽しみください。

☎ 3月3日☎

14時開演（13時30分開場）

☎ ふれあいホール

☎ 全席自由

一般 2,000円（前売り 1,500円）

高校生以下 1,000円（前売り 500円）

※未就学児童の入場はご遠慮ください。

☎ 文化会館ほか、各プレイガイドでご購入ください。

# 七折と周辺スポット

広報係が実際に歩いて感じた砥部町のおすすめのスポットを紹介するコーナー！  
第11回では、七折梅まつりに向けて、会場までの道のりを散策しました。  
梅まつり会場でハイキングがてらお花見を楽しんだあとは、おいしいものを  
テイクアウトして休憩♪なんていかがですか？



砥部町いいところ  
知らせ隊がいく

## 七折梅まつりインフォメーション

日時：2月17日(土)～3月3日(日)  
(10時～16時)

会場：七折梅園 (駐車場・トイレ・多目的トイレあり)

売店では梅干し・梅シロップ・梅肉・梅酒・お弁当・大福・  
ジャム・漬け物・切り花など、イベント会場では地元  
団体によるお餅やたこ焼きなどの販売があります。



ななおれ梅組合による  
梅干し作り

入口からイベント  
会場、そこから展  
望台まで、ゆっく  
り歩いて30分ほ  
どかかります。し  
ばらくするとポカ  
ポカしてきますが、  
平地より寒いので  
服装にお気をつけ



展望台でお出迎える  
ななうめちゃんに会えるかも!?



「もっと歩きたい」  
という方は

### 信号から梅園までの ウォーキング情報

- ・片道約3.2km
- ・ゆっくり歩いて1時間
- ・行きは上り坂が多い

## 七折小梅プロフィール

七折では、1900年初頭から七折小梅の栽培を始め、品質の良さから  
「青いダイヤ」とも呼ばれています。愛媛県の「愛あるブランド産品」  
にも認定され、種が小さくて果肉が柔らかく、糖度が高いのが特徴  
です。熟した実は黄色く透き通っていて甘い香りがします。毎年5  
月末ごろ一粒一粒丁寧に手で収穫されます。

## 梅の栄養価

梅には殺菌作用があります。また、梅に  
含まれるクエン酸はカルシウムの吸収を助け疲労回復に効果があ  
ると言われているほか、唾液の分泌を促し胃腸の調子を整えたり、  
血圧の上昇を抑えることで動脈硬化の予防も期待されています。

## 梅の花言葉

上品、高潔、忍耐、忠実

## 久万山 Deli Lab

営業：10時～18時 (木曜定休)



令和3年9月、エキサイトスーパータナカのお向かいにオープンしたお店です。  
三坂峠で焼きとうきびや野菜を売っていた八百屋さん「武田商店」が前身という、思  
い出される方もいるのでは!?

お店の中にはお惣菜やスイーツが！  
食べられるのに形や見栄えが悪く廃棄するしか  
ない野菜や果物がもったいない!と長年思っ  
ていたところから作り始めたそうです。



価格は  
そのぶん割安に  
しています。  
ととても  
SDGsですよ。

- ・久万の野菜
- ・県内のフルーツ
- ・野菜たっぷりグラタン
- ・お水をいっさい使わないカレー
- ・そのほか日替わり惣菜
- ・野菜やうずらの卵のピクルス
- ・ともぞうさん(社長)が作る名物のお餅やお漬物
- ・砂糖を最小限しか使わないジャムやスイーツ など

駐車場はお店の  
南側に3台分  
あります。



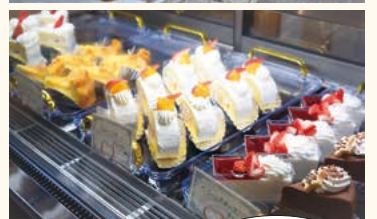
## リトル・マミィ

営業：月・火・金・土 11時～18時



令和5年11月、永立寺団地の入り口の、も  
とは「宮脇商店」だったところにオープンしたお  
菓子屋さんです。

オーナーさん  
は、砥部町内で3人のお子さんを  
育ててきたお母さんです。  
「これまでは母として自分の子  
どもたちに手作りのお菓子を食  
べさせたいと思って作ってしま  
した。これからは皆さんのお母  
さんが作るおやつのような気  
分で手軽に買いに来てほしいと  
思っています」とオーナーさん。  
「誰かの手土産に」もいけれど、  
自分でも食べてもらいたい  
と、お値段も低めの設定をして  
いるのだそうです。



駐車場は3台分  
あります。

ラスクが  
いちおし!



- ・クッキー
- ・ラスク
- ・ケーキ (6種類前後あり)



チョコの方は  
冷蔵庫で冷やすと  
サクサク感がアップ

松村 潔さん

第4分団  
防災士  
(千足区)



先輩方からの指導もあり団活動頑張っています。良い伝統は継続し、悪しき習慣は改め新たな消防団を目指して頑張ります。入団希望者をお待ちしています。

井上 君弘さん

防災士  
(千足区)



昨年まで26年間消防団で活動していました。おかげで地元以外の方ともたくさん交流ができました。防災士になり、その経験をいかせるような活動をしていきたいと思っています。

## 全12回 シリーズ あなたのまちの 消防団・消防団員・防災士です



前田 英治さん

第7分団 (外山区)

入団して25年ほど経ちます。訓練や点検作業など大変だと思うこともありますが、地域の安全を担う大切な組織だと思います。今後も地域のために頑張りたいと思います。

(左から)  
亀岡 秀明、二宮 亮太、井上 真也、西岡 孝泰  
前田 英治、石司 雄一郎 (防災士) ※敬称略



全国の消防団員の推移

昭和40年 約133万人  
昭和60年 約103万人  
平成17年 約90万人  
令和3年 約80万人

(令和3年版 消防白書より)

社会環境の変化などで、消防団員数が減少しています。砥部町でも、定数305人に対し、実員数279人(令和5年12月現在)となっています。また、若い世代の入団者が少なく、団員の高齢化が課題です。

問 総務課危機管理室 ☎(962)6110

広告



## 会員募集

あなたの明るさを  
あなたの元気を活かし  
楽しい絆づくりを!

砥部町シルバー人材センター  
砥部町原町249  
電話 089-958-7776

編集後記

2月といえば節分ですね。節分には季節を分けるといいう意味もあるそうで、翌日の2月4日(立春)から暦の上では春とされています。

そんな季節の変わり目に、邪気を払って無病息災を願う豆まき。また1年元気に過ごしたいという思いは今も昔も変わりありません。

まだまだ寒い日が続きますが、皆さま体調管理にはお気を付けてください。  
(平田)

人の動き(1月1日現在) ●人口20,373人(-5) 男9,653人/女10,720人 ●世帯9,560世帯(±0)

発行/砥部町(〒791-2195 宮内1392番地)

https://www.town.tobe.ehime.jp/

編集/企画政策課(☎089-962-7250) 印刷/株式会社明朗社

この広報紙は、再生紙を使用しています。