

# 広報とべ



2026年5月257号



## もしもの備え、官民で



2月24日、伊予消防等事務組合を構成する伊予市、松前町と共に、民間葬祭事業者である株式会社公益社、株式会社 JA えひめ中央、株式会社ベルモニーの3社と大規模災害時における協定を締結しました。本協定により、地域の防災力を強化し、迅速かつ円滑な災害対応が期待できます。

## 歩いて発見、広がる地域の魅力



3月1日、広田小学校校区を舞台にウォークラリー大会を開催し、17チーム77人が参加しました。参加者はコースマップを頼りに、道の駅 ひろた・峡の館やひろた町民グラウンドなどのチェックポイントを巡り、クイズやニュースポーツ、砥部焼の絵付けなどにチャレンジしました。

**優勝** なかよし4人組チーム (写真)  
**準優勝(同率)** バナナチーム、M feat. のんべーズ

## 伝統の魅力を次世代へ



3月20日、町を代表する伝統産業である砥部焼に関する幅広い知識を問う検定試験「とべ焼博士検定」に合格された8人に、砥部焼で作られたオリジナル認定証を授与しました。その内、今回初めての実施となった「博士級」に合格した4人を「とべ焼博士」として認定しました。

### 初代 とべ焼博士

- 中岡 里緒さん (砥部小5年)
- 岡本 晟也さん (砥部中1年)
- 山本 穂高さん (砥部中1年)
- 池田 翠咲さん (砥部中2年)

## 技と想いを胸に新たな一歩



3月23日、砥部焼の技と文化を受け継ぐ人材を育てる「砥部焼陶芸塾」の修了式を開催しました。

### 第15期 砥部焼陶芸塾生 (順不同)

- 橋田 綾華さん 石倉 茜さん 橋本 芽育さん
- 岡本 莉央さん 西井 櫻さん 濱家さくらさん

代表して濱家さんが「実演や座学を交えた全ての講義が私たちにとってかけがえのない経験であり、成長の糧となっています。講師やご協力いただいた皆さまには感謝の気持ちでいっぱいです。ここでの経験を活かし、新たな気持ちで陶芸の道を目指します」と、感謝の気持ちと今後の抱負を語られました。

いわもと るあん  
**岩本 琉杏** 選手 全国3位



昨年12月に大阪府で開催された「第43回全日本空手道選手権大会2025」において、岩本琉杏さん（宮内小）が小学3年女子軽量級（28kg未満）で3位に入賞しました。

この大会は、正道会館が主催する空手の全国大会で、その功績を称え、町から優秀賞を贈りました。今後の目標について、岩本さんは「全日本で優勝したい」と力強く語られました。

**陶磁器の縁**でつながる国際交流



昨年10月に、台湾を代表する陶磁器産地である新北市鶯歌区と「国際交流覚書」を締結してから、高校生や作家など民間レベルでの交流を進めてきました。

3月23日と24日の2日間、曾区長をはじめとする代表団が、行政関係として初めて来町し交流を深めるとともに、町内の砥部焼関連施設を視察されました。

町からのお知らせ

**申請 耐震固定器具等 購入費用助成**

地震における家具等の転倒や、住宅の電気に起因する火災を防止するため、耐震固定器具および感震ブレーカー購入費用の一部を助成します。

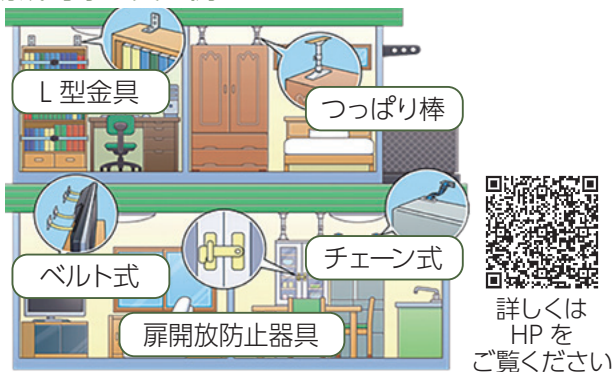
**対** 以下の全てに該当する人

- 砥部町に住民票がある
- 世帯全員に町税等の滞納がない

**助成金額** 購入費用の2分の1(上限1万5千円)

**申請期間** 令和9年2月26日迄まで(1世帯につき1回限り)

**助成対象器具の例**



**申** 申請書(総務課にあり、町ホームページからもダウンロード可)を総務課へ提出してください。

**問** 総務課 危機管理室 ☎(962)6110

**申請 不妊治療等 費用助成**

妊娠を望む夫婦の妊活支援や、不妊治療費用の一部を助成します。

**妊娠前検査費用助成**

**内** 産婦人科等でパートナーとそろって実施した妊娠前検査にかかる費用(1夫婦につき1回限り)

**助成金額** 上限4万円



詳しくはHPをご覧ください

**不妊治療費助成**

**内** 不妊治療のうち、保険診療で行った治療における自己負担額および先進医療にかかる費用(1年度につき2回まで)

**助成金額**

- 保険診療分 上限8万円
- 先進医療分 上限6万円



詳しくはHPをご覧ください

**問** 保険健康課 保健予防係 ☎(962)6888

## 申請

## 中高生の通学支援

国の物価高騰対応重点支援地方創生臨時交付金を活用し、通学に係る保護者の経済的負担軽減と安全確保のため、費用の一部を助成します。

### 通学用自転車購入費補助金



**対** 新入学者の保護者（要件あり）

※新入学者：令和9年度に中学に就学予定  
および高等学校などに入学予定の人

**対象経費** 通学用自転車購入費

**補助金額** 対象経費の2分の1(上限3万円、1回限り)

### 通学用自転車修理費補助金



**対** 町内から高等学校へ自転車で通学している  
第1学年の保護者（要件あり）

**対象経費** 通学用自転車購入費補助金の交付を受けていない通学用自転車のタイヤなど安全面に関する修理費

**補助金額** 対象経費の2分の1(上限1万円、1回限り)

### バス通学用定期券購入費補助金



**対** 町内から高等学校へバス通学している生徒の保護者（要件あり）

**対象経費** 1か月以上の通学定期券または学期定期券の購入費

**補助金額** 対象経費の3分の1(上限月額1万円)

**申** 令和9年2月25日困までに、交付申請書兼請求書を町ホームページからダウンロードし、必要書類を添えて、地域振興課へ提出してください。

**問** 地域振興課 コミュニティ支援係 ☎(962)7250



詳しくは  
HPを  
ご覧ください



## 募集

## 町食生活改善推進員

随時  
募集中

地域の皆さんと一緒に食を通じて健康づくりを推進していくボランティアです。あなたも一緒に活動してみませんか。

**対** 食生活や健康づくりに関心がある砥部町在住の人

**¥** 年会費 1,000 円、調理実習代 400 円 / 回

**日** 月 1 回程度 **場** 保健センター

### 活動内容

- 生活習慣病予防などをテーマにした料理教室の開催
- 保育所・幼稚園などでの食育出前講座
- 町福祉フェスタへの出店 など

**申** 保健センターへ電話で申し込んでください。随時募集中です。



楽しく  
活動しています♪

**問** 保健センター ☎(962)6888

## 募集

## 男性料理教室参加者

随時  
募集中

町食生活改善推進協議会による料理教室を開催します。初めての人も気軽にご参加ください。

**対** 砥部町に住民票がある男性 **場** 保健センター

**日** 5月22日金、6月26日金、7月31日金

9月25日金、10月30日金、11月27日金

令和9年1月29日金、2月26日金、3月19日金

**¥** 年会費 500 円、調理実習代 600 円 / 回

**持** エプロン、マスク、三角巾、手拭きタオル、筆記用具、調理実習代

**申** 保健センターへ電話で申し込んでください。随時募集中です。



アシスタントが丁寧に  
教えてくれるので安心!



**問** 保健センター ☎(962)6888

**募集 会計年度任用職員**

詳しくは  
HPを  
ご覧ください



働きませんか？

職務内容・採用人数	勤務時間など	賃金	募集期限	申込み問い合わせ
 <p>砥部町内各小学校 放課後児童クラブ指導員 2人</p>	<p>月～金のうち5日 13時30分～18時30分(4時間/日程度) ※学校休業日によって日曜日勤務あり ※一日開所日は7時30分～18時30分 ※保育士資格、幼稚園・小中学校教諭 免許取得者優遇</p>	<p>時給 1,239円 (有資格者 1,359円)</p>	随時	<p>子育て支援課 子ども福祉係 ☎(962)6299 〒791-2120 宮内1369</p>
 <p>陶芸創作館 一般事務、陶芸作業など1人</p>	<p>月15日程度(固定休、土日祝勤務あり) 8時30分～17時15分 ※普通自動車免許要取得者、ろくろなど 陶芸体験の指導ができる人</p>	<p>日額 9,060円</p>		<p>商工観光課 砥部焼観光係 ☎(962)7288 〒791-2195 宮内1392</p>
<p>役場 宿直業務(庁舎内巡視・開閉、 文書收受、電話対応など) 若干名</p>	<p>月6日程度(土日祝勤務あり) 17時～翌8時30分</p>	<p>日給 9,060円</p>		<p>総務課総務管理係 ☎(962)6110 〒791-2195 宮内1392</p>

**雇用期間** 任用日～令和9年3月31日(更新あり)  
**休暇、手当など** あり

**申込方法** 履歴書(写真あり)を持参または郵送  
**採用方法** 書類および面接により決定

**募集 公募委員**

子ども・子育て支援会議委員	
募集委員	1人
職務内容	町が実施する子どもに関する法律による施策について調査審議を行う
任期	7月1日～令和10年6月30日(2年)
応募資格	<ul style="list-style-type: none"> <li>● 応募日現在、18歳以上で町内在住の人</li> <li>● 応募日現在、町職員でない人</li> <li>● 町議会議員、行政委員会の委員、町の附属機関などの委員(3つ以上)でない人</li> <li>● 平日に開催する会議に出席できる人</li> </ul>
応募方法	6月5日迄までに子育て支援課にある応募用紙(町ホームページからもダウンロード可)に必要事項を記入し、直接、FAX、メールまたは郵送で申し込んでください。
申込み問い合わせ	<p>子育て支援課 子ども福祉係 ☎(962)6299 FAX(962)4897 ✉055kosodate@town.tobe.ehime.jp 〒791-2120 宮内1369</p>

**募集 町営駐車場利用者**

上野第2駐車場	
場所	高尾田1252番地20
募集数(区画番号)	1区画(4番) 応募者多数の場合は抽選により決定
利用期間	6月1日～令和9年3月31日
使用料	3,000円/月
支払い方法・回数	<ul style="list-style-type: none"> <li>● 口座振替または納付書払い</li> <li>● 毎月または年間払い</li> </ul>
申込方法	<p>5月19日迄までに以下のいずれかで申し込んでください。</p> <ul style="list-style-type: none"> <li>● 右記 2次元コードから申請</li> <li>● 電子申請はこちら</li> </ul> <p>● 企画財政課にある申請書(町ホームページからもダウンロード可)に必要事項を記入し、直接または郵送で提出</p>
抽選	5月21日 13時30分 役場2階 企画財政課
申込み問い合わせ	企画財政課 契約資産係 ☎(909)4670 〒791-2195 宮内1392

## お知らせ 町職員人事異動

4月1日付けで職員の人事異動が発令されました。課長補佐級以上の異動は次のとおりです。 ※○は昇任

### 課長級

新任	旧任	氏名
総務課長	子育て支援課長	堀 潤一郎
企画財政課長	商工観光課長	森本 克也
商工観光課長	税務課長	佐々木 毅
税務課長	議会事務局長	藤田 泰宏
子育て支援課長	学校教育課長	伊達 定真
農林課長	税務課長補佐	○大内 丈夫
学校教育課長	総務課長	松田 勲
議会事務局長	企画財政課長	小中 学

### 課長補佐級

新任	旧任	氏名
総務課長補佐	企画財政課長補佐	小濱 英司
危機管理室長兼 防災企画係長	上下水道課長補佐	林 健児
企画財政課長補佐	学校教育課長補佐	湊 緑
企画財政課長補佐兼 企画政策係長	企画財政課長補佐	菊池 安修
税務課長補佐	危機管理室長兼 防災企画係長	穂積 邦雄
保険健康課長補佐	広田支所長	藤岡 毅
保健センター長	保健センター専門員兼 保健予防係長	○住田江里子
建設課長補佐兼 都市計画係長	建設課長補佐	政岡 晋
上下水道課長補佐兼 水道工務係長	上下水道課専門員兼 水道工務係長	○土井 和祐
学校教育課長補佐	保険健康課長補佐	東 勝之
社会教育課長補佐	社会教育課長補佐兼 文化スポーツ係長	上本 隆弘

### 新規採用者 \ よろしくおめでとうございます！ /



砥部こども園 林 賢輔  
 地域振興課 武智 三法  
 介護福祉課 山内 拓海  
 麻生保育所 光田 菜々美  
 企画財政課 山本 寛太  
 町民課 東山 まどか  
 企画財政課 西岡 真里

問 総務課 人事係 ☎(962)6110

### 退職者

職名	氏名
企画財政課企画政策係長	岩佐 千恵
麻生保育所主任保育士	兵 莉奈

## お知らせ 区長さんの紹介

令和8年度の各区の区長さんは次のとおりです。(敬称略)

### 麻生地区

地区名	氏名
八倉	重松 康博
重光	河原 英樹
拾町	松崎 州
麻生	柳田 研二
三角	門田 幸一
八瀬	中村 泰輔
県団地	エロナ浩子
上野	梶川 一郎
高尾田	門田 誠
南ヶ丘北	大窪美知子
南ヶ丘	戒田 暁信
原町	土居 佳明
上原町	山田 雅明

### 宮内地区

地区名	氏名
頭ノ向	今井 邦子
あかがね	森川 繁昌
大畑	松澤 宏樹
川井団地	岡田 雄二
川井	森 浩人
七折	入江 健市
大角蔵	川口 巖
山並	岡本 次郎
永立寺	小野 知子
さかえ	林 正雄
幸田	丹生 由幸
上南台	山下 大介
宮内	古鎌 孝
千足	大内 信幸

### 砥部地区

地区名	氏名
向南台	山本 修
富士	前嶋 博志
北川毛	河本 圭仁
五本松	中村 悟
外山	池田 政勝
射場	仲田 和由
戎	新谷 利博
上ノ山	山田 修一
中通	稲田 憲治
客	松岡 英次
天神	福井 清則
大谷	今井 藤博
久保田	水口 明良
岩谷口	二宮 和彦
岩谷	平岡 公明
大平	玉井久美子
川下	佐川裕一郎
川中	三木 伸司
川上	渡辺 卓也
万年	原田 龍介

### 広田地区

地区名	氏名
満穂	西岡 浩二
篠谷	日野林一志
玉谷	松田 良
大内野	松永 公一
中野川	上谷 勝博
仙波	一ノ宮 修
多居谷	石田 茂宏
総津1	肥田 健次
総津2	稲田 昭二
総津3	細川 勇人
高市	古田 博義

問 地域振興課 コミュニティ支援係 ☎(962)7250

**お知らせ 物価高騰対策商品券事業**



国の物価高騰対応重点支援地方創生臨時交付金を活用し、砥部町商工会が発行する商品券「とべっち地域応援商品券」を配布します。

**対** 令和8年5月1日時点で砥部町の住民基本台帳に登録されている人

**内** 町内登録事業者で使用できる1人当たり10,000円分(1,000円×10枚)の商品券

**利用期間** 7月1日(金)～10月31日(土)

**配布方法** 世帯主宛に6月から順次、ゆうパックで送付

**注意事項**

**ゆうパックはポスト投函ができないため、直接受け取る必要があります。**不在の場合は、不在票の指示に従って、再配達または郵便局で受け取ってください。

なお、役場への申請等は不要です。



詳しくはHPをご覧ください



**問** 商工観光課 商工労政係 ☎(962)7288

**お知らせ 5月31日は「禁煙デー」**



たばこは自分自身だけでなく、大切な家族にも影響を与えます。この機会に、自分と身の回りの人の未来のために「禁煙」を考えてみませんか。

**禁煙デー** 5月31日(金)

**禁煙週間** 5月31日(金)～6月6日(土)

**問** 保険健康課 健康増進係 ☎(962)6888

**お知らせ 6月1日は「人権擁護委員の日」**

差別、嫌がらせ、暴行、虐待、体罰、いじめ、プライバシーの侵害など、人権問題でお困りの人はお気軽にご相談ください。相談は無料で、秘密は固く守られます。

**日** 6月1日(月)9時～12時

**場** ●中央公民館4階 会議室2

●ひろた交流センター1階 研修室

**町の人権擁護委員(敬称略、順不同)**

武智 俊和 影浦 礼一 木下いずみ  
影浦まつみ 山下 昌子 松永 泰  
白方 敬一郎

**問** 社会教育課 社会教育係 ☎(962)5952

**お知らせ 選挙人名簿および在外選挙人名簿閲覧状況の公表**

閲覧年月日	申込団体名	代表者氏名、主たる事業所の所在地	利用目的の概要	閲覧の範囲	
令和7年	4月18日	読売新聞東京本社 編集局世論調査部	世論調査部長 杉田義文 東京都千代田区大手町1-7-1	政治・選挙に関する世論調査	第4投票区登録者
	5月27日	一般社団法人 新情報センター	事務局長 山本恭久 東京都渋谷区恵比寿1丁目19番15号	政治・選挙に関する統計調査	第3・4投票区登録者
10月14日	第2・4投票区登録者				
令和8年	1月16日	株式会社 愛媛新聞社	代表取締役社長 加藤令史 松山市大手町1丁目12番地1	政治・選挙に関する世論調査	第2・3投票区登録者
	1月20日	一般社団法人 新情報センター	事務局長 山本恭久 東京都渋谷区恵比寿1丁目19番15号	政治・選挙に関する統計調査	第2・4～6投票区登録者

**マイナンバーカードや 証明書交付の休日受付**



**日** 6月7日(金)9時～13時 **場** 町民課

**内** マイナンバーカードの交付・更新申請、住民票・印鑑・戸籍(広域交付を除く)などの証明書発行

- 持**
- 交付通知書(はがき)
  - マイナンバーカード(更新の場合)
  - 本人確認書類(運転免許証など)

※交付申請の場合は、必要なものが申請者により異なりますので、事前にお問い合わせください。

**問** 町民課 戸籍住民係 ☎(962)2026

**5月の各種相談**

内容	日時	場所	問い合わせ
心配ごと相談	21日(金) 13時30分～15時30分	社会福祉協議会	社会福祉協議会 ☎(962)7100 ※弁護士相談につき要予約
行政相談	15日(金) 9時～12時	中央公民館	総務課 総務管理係
	30日(土) 10時～12時	ひろた交流センター	☎(962)6110

※人権相談については、ページ中部「6月1日は「人権擁護委員の日」」をご覧ください。

## お知らせ 手数料および使用料の変更

町民へ提供している行政サービスを持続可能なものとするため、10月から各種手数料および施設使用料を見直します。維持管理コストを反映した結果、値上げとなる項目がある一方で、一部は値下げとなっています。

詳しくは  
HPを  
ご覧ください



### 交付手数料（1通あたり） ※一部抜粋

名称	現行	改定後
住民票の写し	300円	350円
印鑑登録証明書		
身分証明書		
戸籍附票の写し		
住宅用家屋証明	1,300円	1,000円

### 施設使用料（1時間あたり） ※一部抜粋

名称		現行	改定後
各小・中学校	運動場(昼間)	210円～310円	330円(一律料金)
	体育館	410円～510円	620円(一律料金)
総合福祉センターはらまち コミュニティホール(全面)		1,340円	1,440円
中央公民館	会議室2・3	480円	470円
	体育館半面	380円	310円

### 便利なデジタルサービスをご活用ください

各種証明書の取得は「コンビニ交付サービス」や「電子申請」が便利です。また、公共施設の利用はスマートフォンなどからいつでも申し込みができる「施設利用予約システム」をご利用ください。詳しくは右記2次元コードからご覧ください。



コンビニ交付



電子申請



施設利用予約

町では引き続き、利便性向上と行政手続きのデジタル化を進めていきます。

問 企画財政課 企画政策係 ☎(909)4670

## お知らせ

### 「第3期まつやま圏域 未来共創ビジョン」策定

砥部町は、松山市、伊予市、東温市、久万高原町、松前町と連携し「第3期まつやま圏域未来共創ビジョン」を策定しました。インバウンド誘客や災害対応などの取組を進めるとともに、広島広域都市圏との交流拡大を図ります。今後、人口減少や少子高齢化が進んでいく中で、圏域の市町と連携し、地域の活性化と持続的な発展に取り組んでいきます。

### 将来像

～四国カルストから道後、瀬戸内へ～  
やま・まち・うみ・ひと、暮らし彩るみんなの松山圏



デジタル版は  
こちらから  
ご覧ください

問 企画財政課 企画政策係 ☎(909)4670

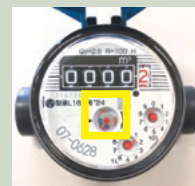
## お知らせ

### 水道メーターの定期的な確認を!

水道の使用量が、普段に比べて多くなっていますか？見覚えのない使用量の増加は屋内漏水を起こしている可能性があります。次の方法で確認してみましょう。

#### 確認方法

- 1、蛇口を閉める。
- 2、水道メーターの指示数下の銀色のコマ(右記画像□印部)を見る。
- 3、止まっている→正常です  
回っている→漏水しています。  
すぐに修理工事を依頼しましょう。



水道メーター

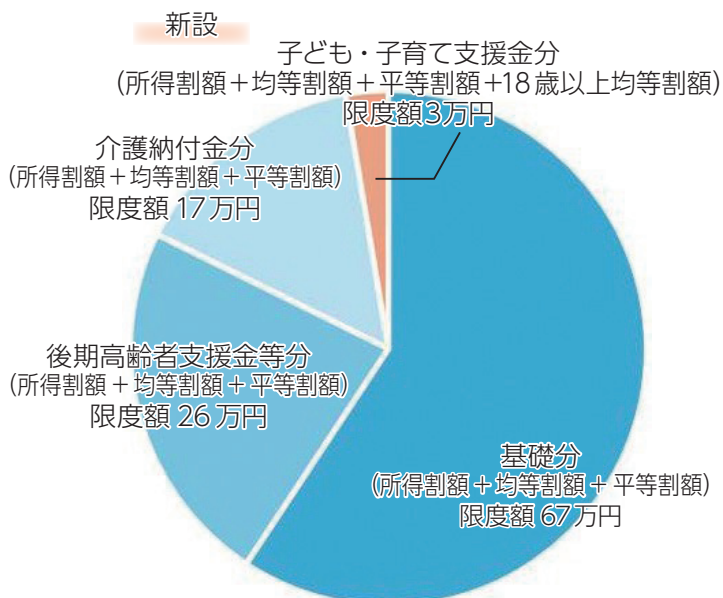
メーター検針は2か月に1度のため、ご家庭でのこまめな確認が大切です。また、何度も漏水が発生する場合は、砥部町指定給水装置工事事業者へ相談し、全面的な配管の引き直しをご検討ください。

問 上下水道課 水道管理係 ☎(962)7001

## お知らせ 国民健康保険税率などの改定

「子ども・子育て支援金制度」の開始に伴い、国民健康保険税率を改定しました。保険税額および詳しい算定方法については、6月中旬から順次発送する納税通知書をご確認ください。

### 令和8年度保険税の内訳



### 均等割額と平等割額における軽減基準割合

下線部：昨年度から変更のあった箇所

基準額	軽減率
43万円 + 10万円 × (★給与・年金取得者の数 - 1) 以下	7割
43万円 + 31万円 × 国保加入者数 + 10万円 × (★給与・年金取得者の数 - 1) 以下	5割
43万円 + 57万円 × 国保加入者数 + 10万円 × (★給与・年金取得者の数 - 1) 以下	2割

「★給与・年金取得者の数」は以下に該当する人の合計  
 ● 給与の収入金額(専従者給与収入を除く)が55万円を超える人  
 ● 65歳未満かつ公的年金等収入金額が60万円を超える人  
 ● 65歳以上かつ公的年金等収入金額が125万円を超える人

詳しくは  
HPを  
ご覧ください



問 税務課 保険税係 ☎ (962) 2061



### 子育て支援事業紹介



詳しくは  
HPを  
ご覧ください



new!

#### こどもの居場所づくり事業

中央公民館講座・体育館を活用して小中高生が安心して集える、フリースペースができました

new!

#### 養育費確保支援事業

ひとり親家庭における児童の健全な成長を促進するため、公正証書の作成などに係る費用を補助します

#### 出産世帯応援費用

育児用品や時短・省エネ家電などの購入費用を助成します

#### 出産世帯奨学金返還支援事業

対象期間中に返還した奨学金について助成します



#### 子育て用品購入費助成事業

育児用品の購入に使える36,000円分の引換券をお渡しします



#### 病児・病後児保育事業

仕事などの理由で、子どもの看護ができない時に一時保育を行います

第2子以降  
対象

#### 愛顔の子育て応援事業

紙おむつの購入に使える50,000円分の応援券をお渡しします

第2子以降  
対象

#### 多子世帯引越し費用助成事業

町内での引っ越し費用を助成します

問 子育て支援課 子ども福祉係 ☎ (962) 6299



お知らせ

## 5月5日～11日は「こどもまんなか 児童福祉週間」

こども家庭庁では、こどもたちの健やかな育成について国民全体で考えるきっかけとして、5月5日の「こどもの日」から1週間を「こどもまんなか 児童福祉週間」と定めています。

### 令和8年度「こどもまんなか 児童福祉週間」標語

「いこうぜ!みんな キラキラのあしたへ ゴーゴゴー!」  
山下 旭陽さん (香川県6歳) の作品

問 子育て支援課 子ども福祉係 ☎ (962)6299

お知らせ

## 産前産後 国民年金保険料免除

産前産後の国民年金保険料には免除制度があり、出産予定日または出産日の前後一定期間が対象となります。

詳しくは  
HPを  
ご覧ください



問 松山西年金事務所 ☎ (925) 5105  
保険健康課 福祉医療年金係 ☎ (962) 7057

お知らせ

## こどもの予防接種

愛媛県内の実施医療機関で接種してください。

持 母子健康手帳、予診票(接種券)、本人確認書類

### 麻しん・風しん2期

自身が病気にかからないよう、また周りの人にうつさないよう早めに受けましょう。

対 年長児に相当する児童

無料接種期間：小学校入学前の1年間(令和9年3月31日まで)

### 小学生の予防接種

対象の学年になった春に予診票を送付しています。予防接種は集団予防と重症の病気を防ぐために重要です。計画的に受けましょう。

#### 日本脳炎2期

対 小学4年生

無料接種期間：  
9歳から13歳未満

#### 混合2期(二種混合)

対 小学6年生

無料接種期間：  
11歳から13歳未満

#### HPV(子宮頸がん予防)

対 小学6年生の女子

無料接種期間：小学6年生の4月1日から高校1年生に相当する年度の3月31日まで

問 保険健康課 保健予防係  
☎ (962) 6888

詳しくは  
HPを  
ご覧ください



お知らせ

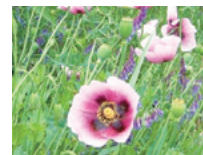
## 4月～6月は「不正大麻・けし撲滅運動期間」

不正栽培および自生の大麻・ケシの撲滅を目指しています。令和7年度には中予保健所管内で6,726本の不正ケシが発見されました。その多くは自生の「アツミゲシ」です。

### 植えてはいけないケシ

#### ●アツミゲシ(セティゲルム種)

花は薄紫色の花びら4枚。  
葉、茎、つぼみは濃い緑色。  
草丈は60cm～80cm程度。



#### ●ケシ(ソムニフェルム種)

花は桃色の八重咲。  
葉、茎、つぼみはキャベツの  
葉のような白味を帯びた緑色。  
草丈は100cm～160cm程度。



不正ケシを発見したときは、町民課または保健所にご連絡ください。

問 町民課 環境衛生係 ☎ (962) 7446  
県中予保健所企画課 ☎ (941) 1111

お知らせ

## Jアラート試験実施



地震などの発生時に備え、以下の日程でJアラートの情報伝達試験を行います。防災行政無線を通して放送が流れますが、実際の災害と間違わないようにしてください。

日 6月3日(日)、8月26日(日)、11月11日(日)、  
令和9年2月3日(日)  
午前11時(全日程共通)

### 放送内容

- 1、上りチャイム音
- 2、「これは、Jアラートのテストです」×3回
- 3、「こちらは、防災砥部町役場です」
- 4、下りチャイム音

放送内容を確認できるサービスがあります！

防災行政無線の放送が聞き取れなかった・・・  
聞き逃してしまった・・・

詳しくは  
HPを  
ご覧ください



問 総務課 危機管理室 ☎ (962) 6110

# 情報あれこれ

お知らせ内容は、変更する場合があります。事前にご自身でご確認ください。

## 愛媛で医師を目指す人へ 地域医療を支える 「選択制奨学金」募集

愛媛県では、将来、医師として県内で地域医療に従事しようとする医学生、研修医の皆さまを対象とした「愛媛県地域医療医師確保期間選択制奨学金貸与制度」を設けています。一定期間の勤務で返還が免除され、貸与期間が選択可能です。

- 申** 令和9年2月26日(金)まで
  - 対** 将来、県内の医療機関で一定期間、医師の業務に従事する意志のある次の人
    - ①全国の大学医学部 医学科1年生～6年生 (自治医科大学生を含む)
    - ②全国の臨床研修医
    - ③県内の専攻医
  - 定** 5人程度
- 一般枠、特定診療科枠 (産科を含む)

### 貸与額

一般枠 月額10万円  
特定診療科枠 (産科) 月額20万円

### 問

愛媛県保健福祉部  
社会福祉医療局医療対策課  
☎089(912)2449  
FAX089(921)8004  
✉iriyotaisaku@pref.ehime.lg.jp



詳しくはHPをご覧ください

## 認知症およびMCI(軽度認知障害)に関する啓発等協力企業・団体募集

認知症とMCIに関する正しい知識や「新しい認知症観」の理解促進のための取組に協力いただける企業・団体を募集します。

**対** 県内に事業所(本社、支社または営業所など)を有する企業および団体

**問** 愛媛県長寿介護課  
☎089(912)2431



詳しくはHPをご覧ください

## 通年開催決定 フレイル予防健康体操教室 参加者募集

健康運動指導士を招いてフレイル予防の体操をします。健康で長生きできる体を目指しましょう。

※「フレイル」とは、加齢に伴い心身の活力が低下し、介護が必要になる一歩手前の状態のこと



**日** 毎月第2回・第4回  
10時～11時30分

(祝日などで日程変更する場合があります。)

**場** 陶街道ゆとり公園武道場 (冷暖房あり)

**¥** 初回無料

**持** 2回目以降1回500円  
運動ができる服装・水筒・マスク(必要な人)

**対** 65歳以上で要介護認定を受けていない人、医師に運動制限されていない人

**申** 電話・FAX・メール(住所・氏名・年齢・電話番号を明記)でお申し込みください。

**問** 陶街道ゆとり公園

☎089(962)4600  
FAX089(962)1131  
✉tobe-koen@tongroup.jp

## 子ども・子育て 支援金制度

すべての世代や企業から支援金を拠出してもらい、子どもや子育て世帯を社会全体で支える仕組みです。令和8年度から医療保険料とあわせて拠出いただきます。

詳しくは、ごども家庭庁のHPをご覧ください。

**問** ごども家庭庁コールセンター  
☎0120(303)272



ごども家庭庁 HP

### 広告

## 人の動き

	4月1日現在	前月比
人口	19,948人	-36人
男	9,442人	-14人
女	10,506人	-22人
世帯	9,616世帯	+3世帯
0～14歳	2,189人	-11人
15～59歳	9,435人	-21人
60～64歳	1,225人	-2人
65歳以上	7,099人	-2人

# 子育てひろば

## ぴよぴよ広場

赤ちゃん親子の交流と相談の場「ぴよぴよ広場」で楽しみませんか？  
子育て中の相談やお友達づくりにお役立てください！

パパ友・ママ友を作って  
楽しい時間をみんなで  
過ごしましょう！

**日** 5月21日 日 10時～11時30分  
**場** 子育て支援センター「とべっくら」  
(中央公民館1階)

校区分けをして開催していますが、他校区にお住まいの人も参加できます。

**対** 砥部小・宮内小校区の1歳未満の乳児、保護者など

**内容** 保育士による親子のスキンシップ(ベビータッチケア)  
コミュニケーション遊び  
育児相談・身体計測  
自由交流会(おしゃべりタイム)



※詳しくは、町HP・アプリおやこ手帳「とことこ」・  
とべ子育て支援コーディネーター Instagram (@tobekosodate) をご覧ください。



**問** 子育て支援課 こども家庭センター係 ☎(907)5665

## ピアサポートこもれび広場

発達のことなどで不安などをお持ちの保護者や家族による定期的なグループ相談会を開催しています。

**日** 5月31日 日 10時～11時30分

**場** 高尾田あったか広場(高尾田1171番地3)

**対** お子さんや家族の発達のことなどで不安や困りごとを感じている人

**申問** 特定非営利活動法人ぶちすてっぴ

☎080(4035)2241(担当:安原) ✉putistep.tobe@gmail.com

日曜日の  
開催です

お気軽に  
ご相談  
ください



年間実施予定を  
町HPでお知らせ  
しています。  
ご覧ください。



ご相談申込  
フォームは  
こちらから



砥部町子育てネットワーク 親子で楽しんだり相談できる場所があります！ぜひご利用ください。



麻生児童館  
☎(958)5187



砥部児童館  
☎(962)2868



とべ子育て  
元気ねっと♪



とべっくら  
☎(907)5665



こども家庭センター  
☎(907)5665



ぽっかぽか  
☎(958)3405

とべ子育てつどいのひろば「ぽっかぽか」は、  
5月11日で誕生21周年を  
迎えます。

親子であそびに来て  
くれるのを待ってます！



春の特別版

図書館カレンダー 5月						
日	月	火	水	木	金	土
					1	2
3	4	5	6	7	8	9
10	11	12	13	14	15	16
17	18	19	20	21	22	23
24	25	26	27	28	29	30
31						

■ 休館日

○ おはなし会 11時～

○ にこにこほっぺのおはなし会 11時～

○ ひろたのみんなのおはなし会 10時45分～

砥部町立図書館 HP はこちらの2次元コードからどうぞ。イベント案内も見られます。



砥部町立図書館の Instagram はこちらの2次元コードからどうぞ。フォローお待ちしております。



電子図書館も利用してみませんか？

町内在住、または町内に通勤・通学していて図書館利用カードをお持ちの方は、図書館の貸出とは別に3冊まで借りることができます。詳しくは2次元コードからご覧ください。



## New!! 新刊案内



### 一般書

『被告人、AI』 中山 七里 / 小説

『分水』 今野 敏 / 小説

『ヤモリさんにご褒美』 群 ようこ / 小説

『図書館の魔女 高い塔の童心』 高田 大介 / 文学

『ふたりの祖国』 安部 龍太郎 / 文学

### 児童書

『あの、ここどうぞ。』

くすのき しげのり / 作 こがめ たく / 絵 絵本

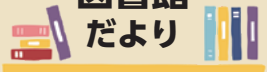
『ラッテとふしぎなたね』 庄野 ナホコ / 作 絵本

『かめめかかめ』

おおの まきこ / 文 にしむら ゆうき / 絵 絵本

Let's go to the library

図書館 だより



開館時間 9:00 ~ 18:00

休館日 毎週火曜日

(火曜日が祝日のときは翌日水曜日が休館)

図書整理日や蔵書点検期間 年末年始もお休みします

砥部町立図書館 ☎(962)4400

免許返納後や移動にお困りの人も安心!年齢制限なし!事前登録不要!誰でも電話一本でお迎えにあがる「砥部のりあいタクシー」のご紹介です。

のりあいタクシーについてはこちら



☎089-958-3311 (砥部タクシー)

砥部タクシーに電話して「のりあいタクシーで」と伝えるだけ!



地域交通ニュース



のりあいタクシーをお願いします



片道200円!

小学生以下・障がい者手帳をお持ちの人は100円。4歳未満は無料です。

事前登録不要

自宅から目的地へ!面倒な登録は一切なし。ご自宅から校区内のスーパーや病院、指定のバス停まで送迎します。



月~土の9時~16時まで受付

日曜・祝日・年末年始以外、お気軽にご利用ください。



圏地域振興課ふるさと創生係

☎(962)7250

# 消費者力 アップ通信

ネット通販を利用した  
一般用医薬品購入の  
トラブル

## 相談事例

**事例①** ネットのニュースサイト広告で「水虫の治療薬が今だけ50%オフ」とあったので単品で注文した。しかし、注文確定後には金額が数倍になっており、4個ずつ届く定期購入になっていた。

**事例②** 動画配信サイトの広告を見て、医薬品をお試しのつもりで申し込んだら定期購入だった。仕方なく数回飲んだが、発疹が出たため返品しようとする者に連絡したが、定期購入契約なので、すぐには解約できないと断られた。

## アドバイス

● 広告に大きく表示された内容だけで判断せず、注文前の最終確認画面契約条件が記載されている画面をよく確認し、定期購入が条件となっていないか、最低購入回数にしがりがなければ、2回目以降の代金や解約、返品条件などをよく確認しましょう。

● 購入した医薬品を使用後、異常を感じたときは、すぐに使用を中止し、販売時に情報提供された相談窓口に連絡するとともに、医療機関を受診しましょう。

## 相談窓口

消費者ホットライン ☎ 188

平日の8時30分～17時15分は  
商工観光課内消費生活相談窓口  
に、田・田・田の10時～12時、  
13時～16時は国民生活センター  
につながります。



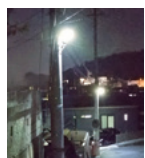
砥部町消費生活相談  
村瀬 公彦 相談員

# まちのつながり日和

今回は、自治会が日頃どのようなことをしているのかをご紹介します。自治会では、防災や防犯、地域の情報共有、清掃活動など、地域の暮らしを支えるさまざまな活動を行なっています。

## 実は自治会が支えています

その中でも、意外と知られていないのが、地域にある「外灯（防犯灯）」と「ごみステーション」の設置や維持管理です。夜道を照らしている地域の外灯は、自治会が設置や電気代の負担、修理などを行いつつ維持しています。また、ごみステーションも場所の管理や清掃、利用ルールの調整などを自治会が担っています。



LED 外灯



ごみステーションの一例

## 住みやすさを整える役割

普段はあまり意識することがないかもしれませんが、こうした身近な環境は地域の皆さんの支え合いによって保たれています。自治会の活動は、日々の暮らしの中で、私たちの生活をそっと支えています。同じ地域に住む人たちが、住みよいまちづくりのために自主的に運営する組織なのです。

## 問 地域振興課

☎ (962) 7250

## 砥部町スポーツ協会ジャーナル

## 第7回 砥部町軟式野球連盟

砥部町軟式野球連盟は、町内のメンバーを主としたチーム、連盟趣旨に賛同したチームが加盟しています。

田ノ浦町民広場を主会場として、競技力向上・親睦交流を目的としたリーグ戦およびトーナメント戦を開催しています。年間10～12試合対戦し、全日程終了後の閉幕式ではチーム表彰、さらに個人賞の表彰もしています。

新チームの加盟、大歓迎です！スポーツ協会までお問い合わせください。



3月8日、陶街道ゆとり公園で「第44回町田旗バレーボール大会」が行われました。今回は数十年ぶりに男子の部も実施、女子5チーム・男子5チーム計110名が参加し、和気あいあいとしたなかでも、熱戦がくり広げられました。

### 女子の部

- 優勝 Collins (砥部町)
- 準優勝 荏原クラブ (松山市)
- 第3位 アミーズ (伊予市)

### 男子の部

- 優勝 南伊予体育会 (砥部町)
- 準優勝 ⑨砥部クラブ (砥部町)
- 第3位 Bo'z (砥部町)



Collins (砥部町)



南伊予体育会 (砥部町)

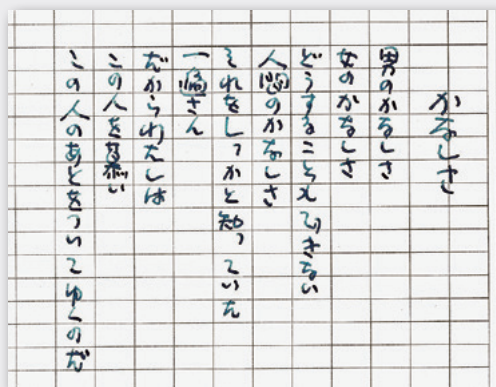
問 砥部町スポーツ協会 ☎・FAX (962) 6766



## 坂村真民記念館

☎ (969) 3643

**企画展 真民さんのまなざし**  
 ～真民さんが見つめていたもの～  
**6月30日(火)まで開催**



作品名  
 一遍のまなざしーかなしざ

¥ 一般 400 円、高大生・65 歳以上 300 円  
 小中生 200 円

## とべ動物園

☎ (962) 6000

### 第 39 回とべ動物園写生大会

新緑の映える季節にとべ動物園で絵を描きませんか？子どもから大人まで参加できます。(受付は当日 11 時まで) 入賞作品はとべ動物園およびエミフル MASAKI で展示します。



- ☎ 5月9日(土) ※雨天時5月23日(日)に延期
- ☎ 県内の保育所・幼稚園児、小中学生、高校生、一般
- ¥ 写生大会に参加する高校生以下は無料  
18 歳以上 600 円

## えひめこどもの城

☎ (963) 3300

### あいあい フェスティバル 2026

GWはこどもの城で  
 楽しもう!

#### 七輪体験 じゃこ天やマッシュマロを焼こう!

- ☎ 5月2日(土)～6日(水・振)  
10時30分～11時30分/13時～15時
- ☎ どなたでも参加 OK
- ¥ 100 円～



#### こどもの日だ!菓子まきだ!

- ☎ 5月5日(火・祝) 11時～/14時～
- ☎ 0～18 歳の子ども
- ¥ 無料 (1人1回)



## 砥部焼伝統産業会館

☎ (962) 6600

### ロビー展 砥部焼 端午の節句とこどもの日まつり



子どもの健やかな成長を願い、心を込めて作った砥部焼のかぶとやこいのぼりなどを展示・販売します。

- ☎ 5月6日(水・振)まで
- ☎ 1階ロビー ¥ 無料

## 文化会館

☎ (962) 7000 FAX (962) 4411  
 ✉ tobekunakaikan@lesp.co.jp

### えひめ アート プログラム TOBE

2期生  
 募集中



ミュージカルで演技、歌唱、ダンスを習って「人間力」「表現力」「構成力」を身につけませんか?

本プログラムは坊っちゃん劇場の協力のもと、舞台演劇に関わる機会の創出をおこないます。無料体験もできますので、お気軽にお問い合わせください。

- ☎ 毎週 10 時～12 時
- ☎ 小学 3 年生以上
- ¥ 高校生以下：2,000 円/月  
一般：3,800 円/月
- ☎ 窓口、電話、FAX、メールでお申し込みください。



その他、各種講座も開講中!  
 お申し込み、お問い合わせは  
 お気軽にどうぞ!

砥部  
 文化会館  
 HPは  
 こちら



オープンな  
まちへ



# ふるたに 古谷がお伝えします Vol.2

こんにちは！砥部町長の古谷崇洋です。

今回は今年度の取り組みの中から、2つの分野をピックアップしてお伝えします。

## 1. まちづくり

これまで本町では、町全体のデザインをどう描くかという視点での検討が不十分でした。国道33号沿線の景色も長年大きな変化がなく、町の長所や機能を最大限に生かすための全体計画（マスタープラン）も整備されていない状況です。

人口減少社会を乗り越えていくためには、町の魅力を高めることが不可欠です。そこで、麻生・宮内・砥部・広田の各地区の個性を生かし「住む、遊ぶ、学ぶ、働く」ために多くの人が集まる町づくりを進めます。

具体策として、新たに建設課に「都市計画係」と「専門幹」を設置しました。15年ぶりとなる都市計画図の更新や、官民連携による新たな仕組みづくりなどの予算も活用しながら、数年以内のマスタープラン策定を目指します。まちづくりの主役は町民の皆さんです。ぜひ、多くのご意見をお待ちしています。

## 2. 教育

児童生徒の皆さんが安心して過ごすことのできる環境を整えるため、中高生の通学支援や麻生小学校・砥部中学校体育館の空調整備、麻生小学校放課後児童クラブの増設、さらに中央公民館を活用した小中高生の交流スペースの設置などを実施します。

また今年度から、学校教育課に「教育指導主事」を配置しました。教育環境の変化に柔軟に対応し、町が一丸となって教育の質の向上を図ります。

限られた人員と予算を最大限に活用できるように、組織も常にアップデートしながら取り組んでいきます。

古谷崇洋  
Instagramは  
こちら  
@FURUTANI\_  
TAKAで検索



## 砥部町公式LINE友だち募集中



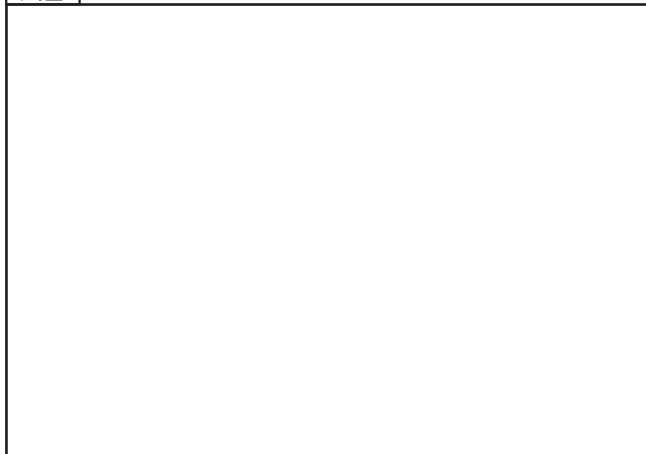
砥部町の情報だけでなく周辺地域のイベントなども配信しています。もちろん防災情報もLINEでお知らせします。ぜひ、砥部町公式LINEをご登録ください。

## 友だち追加方法

- IDで検索「@tobe」
- 2次元コードを読み取る
- 利用者設定のお知らせ受信設定を選択



広告



広告

