

# 広報とべ



本年もよろしくお願いいたします

2026 年 1 月 253 号

謹  
賀  
新  
年



## 第2回ファミサポ交流会 開催

11月5日、ファミサポ交流会「3世代交流をしよう!」を開催しました。大人25人、子ども18人が参加し、おもちゃや絵本、楽器遊びやダンスなどを一緒に楽しみました。参加したお年寄りからは「子どもたちが本当に可愛い」「一緒に遊んで元気をもらった」「同じ地区に住む親子に出会えてよかった」との声が聞かれました。また、子育て中の親からは「子どもに接してくれるときの優しさでほっとする」との声があり、参加者の笑顔があふれる交流会となりました。



## 芸術文化フェスタ 開催

11月15日、16日に中央公民館等で「芸術文化フェスタ」を開催し、2日間で約4,200人に来場いただきました。とべっ子文化の広場教室生や地域で活動する団体、松山南高等学校砥部分校の生徒など多くの参加者から寄せられた約900点の作品展示のほか、芸能発表会が行われました。また「囲碁・将棋大会」では、年齢を問わず多くの参加者が集まり、白熱した勝負が繰り広げられました。



### 受賞者・入賞者（敬称略）

#### 陶芸部門

町長賞 東 直人  
議長賞 渡部智磨子  
教育長賞 横田 勉  
文化協会長賞 松下今朝計

#### 写真部門

町長賞 片岡 美和  
議長賞 篠原 雅尋  
教育長賞 二宮利枝子  
文化協会長賞 田中千鶴子

#### 盆栽部門

町長賞 西本 後明  
議長賞 城戸 宏市  
教育長賞 西崎 永子  
文化協会長賞 白井 信子

#### 絵画部門

町長賞 波止富久子  
議長賞 大谷 哲夫  
教育長賞 藤原 紅鯉  
文化協会長賞 川中 一輝

#### 手工芸部門

町長賞 武田富士子  
議長賞 米田 匡栄  
教育長賞 亀井 洋子  
文化協会長賞 中野 瑞枝

#### 書道部門

町長賞 上甲知代子  
議長賞 松森加壽美  
教育長賞 藤田 晶子  
文化協会長賞 植松 陽子

#### 囲碁大会 最強戦

優勝 藤岡 隆治  
準優勝 門田 興隆  
三位 山口 秀男  
池田 正誉

#### 強豪戦

優勝 田部 恒明  
準優勝 薩川 秀行  
三位 二宮 弘敏  
西丸 宏爾

#### 将棋大会

優勝 大西 栄一  
準優勝 佐野耕一郎  
三位 佐々木素文  
丹下 照文



## 地方創生における新しい連携の形



11月18日、一般社団法人「熱意ある地方創生ベンチャー連合」と、人口減少や関係人口の創出、産業振興など本町が抱える地域課題に応じて、ベンチャー企業の紹介・マッチングや勉強会・交流イベントの開催を通じ、課題解決の促進を図ることを目的とした包括的連携協定を締結しました。

### 【主な連携事業】

- 地域課題に応じた、ベンチャー企業等の紹介・マッチング
- 町長や役場職員等が登壇する勉強会・交流イベントの開催
- その他、各種連携に関すること

## 子どもたちへ、あたたかな贈り物



岡本昭雄さん（大平）から、今年も手作りのどんぐりごまと竹ぼうきを寄附していただきました。どんぐりごまは、先端を丁寧に削って安全に遊べるよう工夫され、竹ぼうきは小さな子どもでも使いやすい細めの竹を選んで作られています。どんぐりごまは町内の小学1年生（広田小学校は全校児童）へ、竹ぼうきは町内のこども園・幼稚園・保育所・小中学校へ配布し、日々の清掃で活用させていただきます。



## 中学生の「税についての作文」 砥部町長賞



税に関する教育の一環として実施されている中学生の「税についての作文」において、松山税務署管内の1,085点の応募の中から、砥部中学校3年生の沖野斗哉さんが砥部町長賞を受賞されました。沖野さんは「税の作文を書いたことで、社会の仕組みを学ぶことができた。自分が知らない税金が多くあることが分かったので、税についてこれからも理解を深めたい。」と話されました。

作品名：「たばこと税金」

## 100歳おめでとう！

西村 英子さん（上原町）

西村さんは食欲も旺盛で、日々、字を書いたり作品づくりに取り組まれています。訪問時も朗らかに過ごされており、その前向きな姿にこちらも元気をいただきました。



問 介護福祉課 高齢者福祉係 ☎(962) 7255



## お知らせ 公開講座「生きてて良かったと思えるように ～幸せになるためのヒント～」

人生の最終段階をあなたはどこでどのように迎えますか。自らが望む人生の最終段階での医療や介護・ケアについて、一緒に考えてみませんか。参加者には砥部町版エンディングノートをお渡しします。

**講師** 医療法人清友会 清水医院 副院長  
エンドオブライフ・ケア愛媛 代表 宇田真記医師

**日** 1月29日(金) 14時～15時30分

**場** 中央公民館 4階 講座室

**対** 砥部町在住の人

**定** 60人(先着順)

**申** 1月26日(月)までに電話またはメールでお申し込みください。



**問** 介護福祉課 地域包括支援センター係 ☎(962)6118 ✉050kaigo@town.tobe.ehime.jp

## お知らせ 1月～2月 はたちの献血キャンペーン

冬場は献血者が減少する時期です。また、少子高齢化の影響で10～30代の献血者は、この10年で約30%も減少しています。献血は、身近にできる大きな社会貢献!この機会に、ぜひ献血へのご協力をお願いします。

**場** 大街道献血ルーム、献血バス

**問** 愛媛県業務衛生課 ☎(912)2391



詳しくは  
HPを  
ご覧ください



## お知らせ 小型特殊自動車（農耕作業用車を含む）をお持ちの人へ

小型特殊自動車（農耕作業用車を含む）は、標識の取得が必要です。農耕トラクターやフォークリフトなどの小型特殊自動車を所有している場合、公道走行の有無に関わらず、乗用装置があるものは軽自動車税の課税対象となりますので、必ず標識の交付を受けてください。

詳しくは  
HPを  
ご覧ください



### 軽自動車税の対象となる小型特殊自動車

	全長	全幅	全高	最高速度	年税額	車両の種類
農耕作業用自動車(乗用)	制限なし			35km/h未満	2,400円	コンバイン、農耕トラクター、田植機など
上記以外のもの	4.7m以下	1.7m以下	2.8m以下	15km/h以下	5,900円	フォークリフト、ショベルローダ、タイヤローラなど

**問** 税務課 町民税係 ☎(962)2061

## お知らせ 確定申告の時は公的年金源泉徴収票の提示を忘れずに

### 公的年金源泉徴収票とは

昨年中に支払われた年金の合計金額などが記載された書類です。日本年金機構から1月中に送付されますので、確定申告の際に提示してください。紛失した時などは再発行ができますので、年金事務所に問い合わせてください。なお、障害年金・遺族年金は課税の対象ではないため、源泉徴収票は送付されません。

**問** 保険健康課 保険年金係 ☎(962)7057  
松山西年金事務所 ☎(925)5105

※事前に「ねんきんネット」において電子送付希望の登録を行えば、マイナポータルから電子データで受け取ることも可能です。

### 確定申告が必要な人

- 400万円を超える年金収入があり、扶養親族等申告書を提出している
- 年金以外に20万円を超える給与などの所得がある
- 源泉徴収で受けることのできなかった控除（社会保険料控除、生命保険料控除、医療費控除など）があり、所得税を必要以上に納めている

## お知らせ 水道管の凍結に注意

冬場に多い水道管の凍結。対策をして、予防しましょう。

## 凍結しやすい条件

- 外気温がマイナス 4℃以下のとき
- 真冬が続くとき
- 冬場に長期間留守にするとき



## 特に凍りやすい水道管

- むき出しになっている
- 北側など日が当たらない場所にある
- 風通しの良い場所にある

## 凍結防止対策

- 発泡スチロール、古タオル、毛布などで水道管や蛇口を保温する
- メーターボックス内に発泡スチロールや新聞紙を詰めて保温する
- 少量の水を流し続ける
- 止水栓を閉めて水道管内の水を抜く
- 凍結防止ヒーター付き保護材を利用する

問 上下水道課 水道工務係・水道管理係  
☎(962) 7001

## 凍結した場合

- タオルをかぶせ、その上からぬるま湯をゆっくりかける  
※熱湯は破裂の原因になるため使用しないでください。
- ドライヤーの温風でゆっくり溶かす

## 破損・破裂した場合

- 知り合いの業者または町水道管工事業協同組合へ修理を依頼する
- ※屋内側の修理費用は利用者負担です。

詳しくは  
HPを  
ご覧ください



## その他のお知らせ

- 令和7年10月から令和8年3月の請求分で「水道基本料金免除」を実施中です。(令和7年9月から令和8年2月検針分)
- 水道料金の支払いには、便利で安心な「口座振替」をご利用ください。

## お知らせ 就学援助制度

町では、経済的な理由で公立の小・中学校へ児童生徒を就学させることが困難な保護者に対して、学用品費や学校給食費などの援助をしています。

## 援助費用

学用品費・新入学児童生徒学用品費・修学旅行費・学校給食費・医療費・クラブ活動費・生徒会費・PTA会費・卒業アルバム代・オンライン学習通信費など

※認定日により、支給できないものがあります。

## 申請時期

在校生：1月中

新1年生：4月上旬まで

※年度途中であっても、随時申請ができます。ただし、申請月に応じて、援助額を一部減額することがあります。

## 申請方法

希望する保護者は、子どもが進学予定または通学している学校へ相談し、申請書と必要書類を学校に提出してください。申請書は学校にあります。

前年度に申請している人も、毎年度申請が必要です。



詳しくは  
HPを  
ご覧ください



問 学校教育課 学校教育係 ☎(962) 4820  
子どもが進学予定または通学している学校

## 対象

就学援助認定基準(1)から(3)のいずれかを満たし、町が援助を必要と認める人

## 就学援助認定基準

(1) 収入見込額から社会保険料支払額等を控除した額が認定基準額(生活保護法に基づき、厚生労働大臣が定める基準により算定した額の1.3倍)を超えていない

(2) 次の①から⑨のいずれかの措置を受けている(ただし、減免は災害による場合のみ)

- ①生活保護の停止または廃止
- ②市町村民税非課税(障がい者、未成年者、ひとり親家庭のみ)
- ③児童扶養手当の支給
- ④市町村民税の減免
- ⑤個人事業税の減免
- ⑥国民年金の掛金の全額免除(世帯・生計同一者全員)
- ⑦国民健康保険の保険料の減免、徴収の猶予
- ⑧生活福祉資金貸付制度による貸付
- ⑨固定資産税の減免

(3) その他の理由により、就学援助が必要

## お知らせ 民生委員・児童委員の紹介

砥部町では、45人の民生委員・児童委員と3人の主任児童委員が、地域の身近な相談相手として福祉に関するさまざまな相談に応じています。必要に応じて、町の窓口や社会福祉協議会、児童相談所などの関係機関へつなぐ役割も担っています。

民生委員・児童委員には法律に基づく守秘義務があり、個人情報厳重に守られます。安心してご相談ください。

**任期** 令和7年12月1日～令和10年11月30日

### 民生委員・児童委員

担当区域	氏名
万年・千里・二ツ木・立野・川上・川中・川下	玉井 龍太
大平・岩谷・岩谷口	稲田 晃典
久保田	水口 明良
大谷	大岡 義則
天神	木村 員美
客・中通	松岡 礼子
上ノ山	森岡 容子
戎・射場	谷口 典子
外山・鷺ノ崎	矢野 昇一
五本松	奥田 忍
北川毛1（上・上西・上南・上東・紺屋・中東）	射場 英明
北川毛2（中西・西第1・西第2・東・下東・下西・下北第1・下北第2・さくら）	太田 博志
富士・向南台	渡邊千枝美
千足	野澤 一乃
さかえ	上田ユキノ
永立寺	中嶋 真弓
宮内1（上・柚ノ木・井手ノ上・宮内団地・中央）	古鎌 孝
宮内2（中・西・グリーン）	河野 秀康
宮内3（東）	篠原 京子
上南台・幸田	福居 秀文
山並	肥田 公子
大角蔵・七折・川井	松村眞由美
川井団地・大畑・あかがね	森永とめ子
頭ノ向	宇都宮和雄
上原町・原町（上・中・下）	松島 晃
原町（南ヶ丘組・東和1・東和2・東和3・旭）	宇都宮盛行

担当区域	氏名
南ヶ丘	高橋 史子
南ヶ丘北	周藤 早苗
上野	沖野錬太郎
高尾田1（朝日・朝日第2・上・上南・上南第2・中ノ町上）	山下 澄子
高尾田2（東・東第2・南・すみれ・広瀬）	篠森 華奈
高尾田3（第1・地産・中ノ町下・目先）	門田 澄子
高尾田4（日ノ出）	門田 逸子
八瀬	越智 桂子
県団地1（1棟・2棟・5棟・6棟・23棟・24棟・38棟・41棟）	稲垣 典子
県団地2（3棟・4棟・37棟・40棟）	宮城 正美
三角・麻生・田ノ浦	森本 英昭
拾町	稲荷 和重
重光1（赤坂組・東組の一部・北組の一部）	稲荷 恭子
重光2（南組・北組の一部・東組の一部）	武智 祐子
八倉	武智 千鶴
満穂・篠谷・玉谷・大内野	佐伯 修二
高市	上岡 史子
総津1・総津2・総津3	正岡 祥子
多居谷・仙波・中野川	山岡みはる

### 主任児童委員

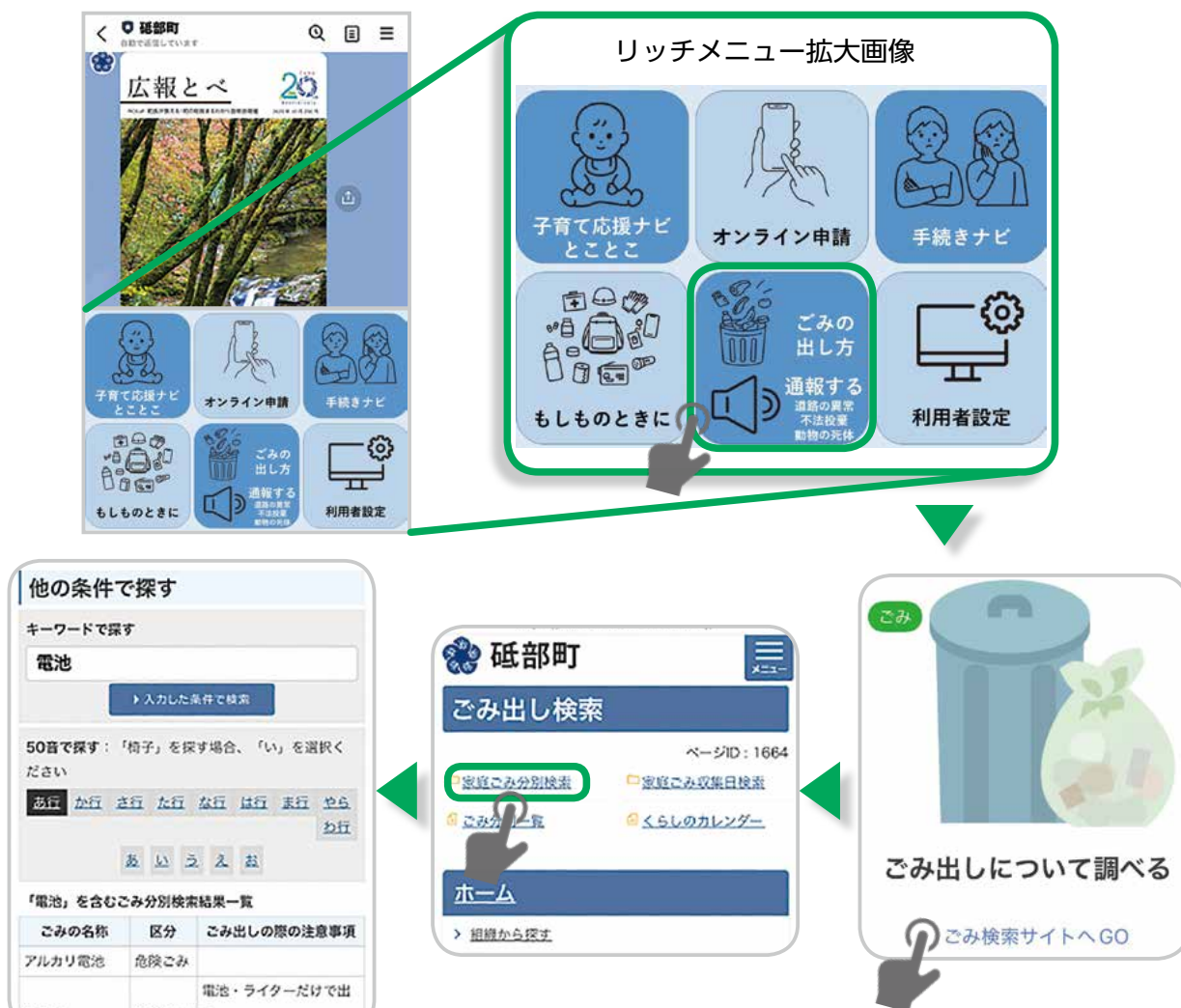
担当小学校区	氏名
麻生	白形 理恵
宮内	松本しのぶ
砥部・広田	木下 学

問 介護福祉課 社会福祉係 ☎(962)7255

## お知らせ 町公式 LINE の便利機能

LINE リッチメニューから「ごみの出し方」を簡単に検索できます。お正月のお飾りや包装材など、年始の片付けで出やすいごみの分別に迷ったときも、種類ごとの仕分け方法をすぐに確認できます。家庭ごみ収集日やくらしのカレンダーもこちらから見られますので、日常のごみ出しにもぜひご活用ください。

### ごみの出し方へのアクセス方法



くらしに役立つ情報へ簡単にアクセスできます。ぜひ  
砥部町公式 LINE を登録していただき、ご活用ください。

右の2次元コードを  
読み取るか  
@tobe でID検索



問 地域振興課 広報統計係 ☎(962) 7250

## マイナンバーカードや証明書交付の休日受付

平日にマイナンバーカードの手続きや証明書の受け取りなどができない人はご利用ください。

日 2月1日 9時～13時 場 町民課

内 マイナンバーカードの受け取り・交付・更新申請  
住民票・印鑑・戸籍(広域交付を除く)などの証明書発行

問 町民課 戸籍住民係 ☎(962) 2026

持 ●交付通知書(はがき)  
●マイナンバーカード(更新の場合)  
●本人確認書類(運転免許証など)  
※交付申請の場合は、必要なものが申請者により異なりますので、事前にお問い合わせください。





## お知らせ 不法投棄は重大な犯罪です

廃棄物の不法投棄は、山林や道路沿い、空き地などで発生し、環境汚染や景観の悪化など、生活環境に大きな影響を及ぼします。不法投棄を行った場合は、厳しい罰則が科されます。町でも、不法投棄に関する問い合わせが増えており、町内巡回、監視カメラの設置など、抑止に向けた取組を進めています。

### 不法投棄現場を目撃したとき

- 不法投棄者への直接の声かけは危険なため、絶対に行わないでください。
- 車のナンバーや人物の特徴などを控え、警察または資源循環推進係へ通報してください。

### 不法投棄物を発見したとき

職員が現場確認に向かいます。不法投棄されている場所や廃棄物の種類などを、警察または資源循環推進係へ通報してください。



問 町民課 資源循環推進係 ☎(962)7446

## お知らせ 令和7年度 会計年度任用職員募集中

職務内容・採用人数	勤務時間	賃金	雇用期間	申込み・問い合わせ
山村留学センター 調理員 1人	月～金 6時～10時・16時～19時 土曜 7時～13時・16時～19時 ※小学校長期休業中を除く ※勤務日数、勤務時間に関する相談可	時給 1,239 円 (有資格者 1,294 円)	雇用日～令和 9年3月31日 (更新あり)	山村留学センター ☎(969)2310
砥部町小学校内 放課後児童クラブ 指導員・補助員 3人	月～土のうち5日:13時30分～18時30分 ※学校休業日によって日曜日勤務あり 1日開所日:7時30分～18時30分 ※勤務日数、勤務時間に関する相談可	時給 1,167 円 (有資格者 1,288 円)		子育て支援課 子ども福祉係 ☎(962)6299
砥部児童館 補助員 2人	月～土のうち4～5日 4月～9月:10時～18時 10月～3月:10時～17時	時給 1,096 円 (有資格者 1,288 円)	4月1日～令和 9年3月31日 (更新あり)	

申込期限 随時 申込方法 履歴書を直接または郵送で各申込先に提出  
各種手当 あり 採用方法 書類および面接により決定

詳しくは  
HPを  
ご覧ください



## 砥部町スポーツ協会ジャーナル

### 第3回 バドミントン

スポーツ協会に加盟している4つのバドミントンクラブは、初心者・経験者を問わず、どなたでも大歓迎です。電話・FAX・メールでお問い合わせください。



問 砥部町スポーツ協会

☎/FAX (962) 6766

✉tobetaitkyo@shirt.ocn.ne.jp

クラブ名	日時	場所
砥部バドミントンクラブ	月 20時～22時	中央公民館
高尾田バドミントンクラブ	火 20時～22時	麻生小学校
addict (アディクト)	水 20時～22時	砥部中学校
まんぼう2	木 18時～20時	宮内小学校

また、2月15日(木)には町内バドミントン大会が開催されます。ぜひご参加ください。

11月23日、陶街道ゆとり公園を主会場として「第65回町内ソフトボール大会」を開催しました。町内23地区から26チームが参加し、熱戦が繰り広げられました。成績は次のとおりです。

#### 【一部】

優勝 宮内 A  
準優勝 北川毛 A

#### 【二部】

優勝 南ヶ丘・南ヶ丘北  
準優勝 戎

#### 【三部】

優勝 中通・上ノ山  
準優勝 広田地区



一部優勝 宮内 A



二部優勝 南ヶ丘・南ヶ丘北



三部優勝 中通・上ノ山

問 社会教育課 文化スポーツ係 ☎(962)5952



# 子育てひろば

## ぴよぴよ広場

日 1月14日 10時～11時30分

場 子育て支援センターとべっくら（中央公民館1階）

対 砥部小・宮内小校区の1歳未満の乳児、保護者など



校区を分けて行なっていますが、他校区にお住まいの人も参加可能です。お気軽にお問い合わせください。

パパ友・ママ友を作って  
楽しい時間をみんなで  
過ごしましょう。

### 内容

保育士による親子のスキンシップ（ベビータッチケア）

コミュニケーション遊び

保健師による育児相談・身体計測

みんなで自由に交流会（おしゃべりタイム）



子育て応援ナビ  
「とことこ」を  
ご覧ください。



問 子育て支援課 子育て支援センター係 ☎(907)5665

## ピアサポートこもれび広場 ～お気軽にご相談ください～

発達のことや不安などをお持ちの保護者や家族による相談会を毎月開催しています。今回は出張相談会です。

日 1月18日 10時～12時

場 高尾田あったか広場（砥部町高尾田1171番地3）

対 お子さんや家族の発達のことや不安や困りごとを感じている人

申 特定非営利活動法人がちすてっぷ

☎080(4035)2241（担当：武田）

✉komorebi.tobe@gmail.com

日曜日の  
開催です

ご相談申込  
フォームは  
こちらから



年間実施予定を  
町HPでお知らせ  
しています。



問 介護福祉課 障がい福祉係 ☎(962)7255

## 園庭開放

日 毎週火曜日・水曜日

10時～12時

場 愛育幼稚園

対 乳幼児と保護者

問 愛育幼稚園 ☎(962)2224



## ファミサポ にゅーす

11月5日に開催したファミサポ交流会のようすを2ページで紹介しています。

ぜひ、ご覧ください！

問 子育て支援課 子育て支援センター係 ☎(907)5665

## とべ子育て元気ねっと 砥部町の子育てをみんなでサポートするネットワークです。



Instagramでは  
子どもの遊びや  
遊ぶ場所などを  
紹介しています



ぽっかぽか  
(958)3405



保健センター  
(962)6888



麻生児童館  
(958)5187



砥部町社協  
(962)7100



とべっくら  
(907)5665



## 砥部児童館

☎(962)2868



びいちゃん学校（2歳児・3歳児）

びいちゃん広場（0歳児・1歳児）開催中！

来年度の募集については、広報とべ2月号でお知らせ予定です。

## 情報あれこれ

実施する内容は、変更する場合がありますので、事前にご確認ください。

### 冬の道路の通行は出発前の準備をしっかりと！

四国の道路でも、積雪や凍結によるスリップ事故や車の立ち往生などが発生し重大な事故・渋滞につながる可能性があります。出発前に情報収集と冬用タイヤやチェーンの準備をしましょう。雪道で困った場合は道路緊急ダイヤル #9910または、LEONEから通報できます。(無料・24時間受付)



四国の雪道情報は  
こちら



LINEでの  
通報は  
こちら

問 国土交通省道路管理課  
☎089(851)8061

### エネルギーと環境についての講演会

エネルギーと環境について、知識を深められる

講演会「第7次エネルギー基本計画とカーボンニュートラル」を開催します。ぜひ、ご参加ください。

日 1月24日

13時30分～15時30分

場 愛媛県美術館 講堂

(松山市堀之内)

講師 近畿大学副学長・理工学部エネルギー物質学科

渥美 寿雄 教授

¥ 無料 定 100名

申 1月22日困までに、電話・2次元コードからお申し込みください。

問 (公財)伊方原子力広報センター  
☎0894(38)2036



申込フォームは  
こちら

### 令和8年度

### 愛媛県森林環境保全基金 公募事業の提案募集

愛媛県森林環境税の趣旨に即し、県民が自ら企画立案して実行する森林林業に関する事業を募集します。

1月30日迄までに、所定の書式で、愛媛県中予地方局森林林業課へ持参または郵送で提出してください。

問 愛媛県森の交流センター  
☎089(990)7017



詳しくはHPを  
ご覧ください

### 県営住宅

### 補欠入居者募集

認印を持参の上、お申し込みください。

申 2月2日(月)～10日(火)

8時30分～17時

(土・日曜日を除く)

場 愛媛県中予地方局7階ロビー

抽選日 3月5日(木)

問 愛媛県営住宅管理グループ

(株)第一ビルサービス松山支店

☎089(998)6671

愛媛県中予地方局

建設部建築指導課

☎089(909)8778

### 松山税務署から

### 確定申告会場のお知らせ

日 2月16日(月)～3月16日(月)

(土・日曜日、祝日を除く)

※日曜日は3月1日のみ開場

8時30分～16時

(相談時間は9時から)

●開設期間前は、確定申告会場を設置しておりません

が、作成済みの申告書等の提出は受け付けます。

●オンライン事前予約の状況や当日相談枠の状況により、16時前であっても受付を終了する場合があります。

●確定申告会場において、当日相談受付も行っています。が、相談枠に限りがあります。ぜひ、LEONEのオンライン事前予約をご利用ください。

●事前予約の状況や当日相談枠の状況に応じて、後日の来場をお願いする場合があります。この機会に、自宅利用できるe-Taxをご利用ください。(利用にはマイナンバーカードが必要です。)

問 松山税務署

☎089(941)9121

※自動音声案内で案内しますので「2」を選択してください。



確定申告書等  
作成コーナー



国税庁LINE公式  
アカウント

### 夜間中学についての

### ニーズ調査

現在、夜間中学のない愛媛県において、その必要性を調査するために1月末までの間、アンケート調査を実施しています。

アンケートは町役場など県内389箇所に設置しています。

2次元コードからオンラインでも回答できます。アンケートの対象者にあたる人は、ぜひ、協力をお願いします。

対 ①中学校を卒業していない人

②中学校を卒業しているが、さまざまな理由で、中学校で十分に学べなかった人

①②の人と関係のある家族、友人、同じ職場の職員または支援者等

問 県教育委員会義務教育課

☎089(912)2493



オンライン  
回答は  
こちらから

### FMラジオを作ってみませんか

砥部町災害ボランティアアマチュア無線クラブとFMラジオを作ってみませんか。作ったラジオは持ち帰ることができます。



対 砥部町の小学5・6年生

日 2月22日(日)10時～12時

場 砥部町中央公民館3階

定 20名(応募多数の場合は抽選)

¥ 無料



作成はクラブ員がお子さまの横で教えながら行います。

**申** 2月18日(木)までに電話でお申し込みください。

**問** 砥部町災害ボランティアアマチュア無線クラブ  
代表 中村

☎090(1578)8881

### 保護猫・保護犬の預かりボランティア募集

主に砥部町内で保護された猫や犬が新しい家族(里親)に譲渡会などで出会うまで一時的に自宅で世話をし、人に馴れさせるための飼育をする預かりボランティアを募集しています。

●猫や犬が好きな人

●飼いたいけど長期飼育は難しい人

●保護猫・保護犬の活動に興味のある人など、ぜひご協力をお願いします。

まずは、お気

軽にお問い合わせください。

**問** とべねこ(大谷志津香)

☎090(9454)8270



### 愛媛労働局から労働保険料のお知らせ

2月2日(月)は、労働保険(労災保険・雇用保険)料の第3期分の納付期限です。

事業主の皆さんには、1月10日(土)に納付書をお届けしますので、最寄りの金融機関で納付をお願いします。

**問** 愛媛労働局労働保険徴収室  
☎089(935)5202

### 多重債務で悩んでいませんか

四国財務局には、借金を抱え悩んでいる人のための「相談窓口」があります。相談は無料です。まずはお電話ください。こちらからかけ直して内容をお聞きします。必要に応じて、弁護士・司法書士などの法律専門家への取次ぎも行なっています。

#### 受付時間

9時～12時・13時～17時  
※**日****月****火****水****木****金****土****日**および12月29日～1月3日除く

**問** 四国財務局多重債務者相談窓口  
☎087(811)7801



詳しくはHPをご覧ください

### 年始休日当番医のご案内

1月1日(木・祝)～3日(土)は、以下の医療機関が受診できます。

当番日	診察時間	医療機関	場所	電話番号
1月1日(木・祝)	9時～15時	西村医院	砥部町宮内 811	☎(962) 3122
2日(金)		豊島医院	砥部町大南 198-2	☎(962) 2073
3日(土)		木谷耳鼻咽喉科	砥部町麻生 1-3	☎(958) 8741

### 1月の各種相談

相談内容	日時	場所	問い合わせ
心配ごと相談	15日(金) 13時30分～15時30分 ※弁護士相談につき要予約	社会福祉協議会	社会福祉協議会 ☎(962) 7100
行政相談	15日(金) 9時～12時	中央公民館	総務課総務管理係 ☎(962) 6110
	24日(土) 10時～12時	ひろた交流センター	
人権相談	15日(金) 9時～12時	中央公民館	社会教育課社会教育係 ☎(962) 5952

#### 広告

### 砥部町ブランドマーク

あそびべ、とべ。

砥部の魅力を全国に発信するために作成したマークです。申請をいただければ、無料で商品パッケージや団体ユニホームなどにお使いいただけます。



**問** 地域振興課 広報統計係 ☎(962) 7250

## 電子図書館を利用してみよう！

町内の方の利用登録を受付中です。利用ガイドなど詳しくは2次元コードからご覧ください。



New!!

## 新刊案内



一般書

『目立った傷や汚れなし』児玉 雨子 / 小説

『フルハウス』堂場 瞬一 / 小説

『今を春べと』奥田 亜希子 / 小説

『ジャガー・ワールド』恒川 光太郎 / 小説

『火星の女王』小川 哲 / 小説

児童書

『きれてる』鈴木 のりたけ // 作 / 絵本

『しんしんゆきのふるばんに』あべ 弘士 // 作 / 絵本

『ぼくのおじいさん』飯野 和好 // 作 / 絵本

1 月カレンダー						
日	月	火	水	木	金	土
				1	2	3
4	5	6	7	8	9	10
11	12	13	14	15	16	17
18	19	20	21	22	23	24
25	26	27	28	29	30	31

■ 休館日

○ おはなし会 11 時～

○ にこにこほっぺのおはなし会 11 時～

○ ひろたのみんなのおはなし会 11 時～

砥部町立  
図書館 HP は  
こちらから



Let's go  
to the library

図書館  
だより

開館時間  
9 : 00 ～ 18 : 00

休館日  
毎週火曜日  
(火曜日が祝日のときは  
翌日水曜日が休館)

図書整理日や  
蔵書点検期間  
年末年始も  
お休みします

砥部町立図書館  
☎(962)4400

お知らせ

図書利用カードの代わりに使える図書館アプリ「TOBE リブモ」ができました！アプリのダウンロード方法など、詳しくは図書館HPをご覧ください。

## 火災からいのちを守る10のポイント

寝たばこは絶対にしない、させない	ストーブの周りに燃えやすいものを置かない
こんろを使うときは火のそばを離れない	コンセントは、ほこりを取って不必要なプラグは抜く
ストーブやこんろなどは安全装置の付いた機器を使用する	避難経路と避難方法を常に確保し、備えておく
部屋を整理整頓し、寝具やカーテンは防災品を使用する	消火器等を設置し、使い方を確認しておく
住宅用火災警報器を定期的に点検し、10 年を目安に交換する	防火防災訓練への参加をし、地域ぐるみの防火対策を行う

火災の発生や逃げ遅れを防ぎ  
大切な生命と財産を守りましょう。

① 空気が乾燥する  
空気が乾燥すると、建物や家具などに含まれる水分量も少なくなり、燃えやすくなります。  
特に風の強い日は、小さな火でも大きな火災につながり、被害を広げてしまうことがあります。

② 火の使用機会が増える  
冬になるとストーブなどの暖房器具で火を取扱うことが増えてきます。  
火災のリスクも高まりますので、冬場の火の取扱いは十分に注意してください。

冬の火災には特に注意！  
冬に火災が起こりやすい理由は、大きく2つあります。

# 消防だより

岡砥部消防署 ☎(962) 2119  
広田出張所 ☎(969) 2121



# 俳句

## 砥部句会



ラジオ深夜便聞きつつ夜なべかな  
夜なべする母の背中や日々丸し  
居眠りも夜なべの内よ鼻眼鏡  
はらからの便り久々花八手

丁寧に栗の皮剥ぐ雨の午後  
立冬や学生祭の騒めきに  
満足な針見つからぬ夜なべかな  
秋晴に今日の元気をもらひけり

文化祭明治の文字と祖父の言ふ  
時雨来るあわてふためく露天商  
朝寒の寝床に浮かぶ一句かな  
棚奥の遺品の箱に秋の声

新藁の風吹き渡るたんぼ道  
冬の鳥寂しと群れて三坂路へ  
大西 一教  
相原 憲子  
木村 宗隆  
篠崎 伶子  
中岡セツコ  
長戸ふじ子  
野村タカ子  
廣末 榮子  
福岡いつ子  
松林 静子  
宮田 弘道  
向井 章子  
向井 初子  
森 安子

花八手  
花は葉の切れ込みの数が多く手のよう  
に見えるので八つ手と書く。  
時雨…晩秋から初冬にかけて、降った  
り止んだりする通り雨。冬の季語。  
新藁…今年刈り取った稲の茎。晩秋の季語。



花八手

## 消費者力 アップ通信

暮らしの  
レスキューサービス  
思いがけず高額料金に  
なることも

### 相談事例

自宅にネズミが出たので、ネットで「一軒家約5,000円」とサイトに表示があった業者に見積もりを依頼した。料金は約13万円と言われ、サイトでの表示価格と大きく違ったが、不安だったので作業をしてもらった。その後、不審に思い、別の業者に見てもらったところ「料金も高額で作業内容も不十分だ」と言われ、施行业者にクーリング・オフを申し出たができないと言われた。

### アドバイス

●作業は一樣ではなく、必ずしも広告の表示通りの料金になるとは限りません。広告に記載された安い価格に飛びつかないようにしましょう。  
●不安をあまり、契約をせかすケースもあります。当初想定していた料金とかけ離れた作業を提案されるなど、少しでも違和感を覚えたときは作業を断るようしましょう。  
●料金に納得できない場合は、納得した金額で後日支払う意思があることを示しつつ、その場での支払いは断りましょう。

相談窓口 消費者ホットライン ☎1188

平日の8時30分～17時15分は商工観光課内消費生活相談窓口にて、土・日曜日、祝日の10時～12時、13時～16時は国民生活センターにつながります。

### 自治会探訪

## まちのつながり日和

今回は宮内小学校近くの山並区を紹介します。

山並区は区長と役員を中心に活動を行っており、班体制も来年度から11班を8班に再編し、より効率的な活動を目指します。住民同士の横連携と世代間交流を大事にし、多くのサロンやクラブ活動が盛んで、皆さん楽しみながら取り組んでいます。

### 季節の行事が満載地域



季節の行事もにぎやかです。8月の納涼祭では、集会所前にフランクフルトや焼き鳥などの屋台が並び、子どもたちは、景品が豪華になったスーパースクールに夢中！大喜びで挑戦しました。

9月の敬老会では、サロン活動の報告として、ハンドベルやフラダンスが披露されました。特に盛り上がったのは、笑いヨガです。みんなで声を出して笑い合い、楽しいひとときでした。

その他にも、山並防災訓練、どんど焼き、亥の子さんなどがあります。行事を通して生まれる「人との絆・笑顔・明るい町」が山並区的一年を彩ります。



問 地域振興課 ☎(962)7250



## 坂村真民記念館

☎ (969) 3643

年末年始の休館日 12月29日(月)～1月1日(水・祝)

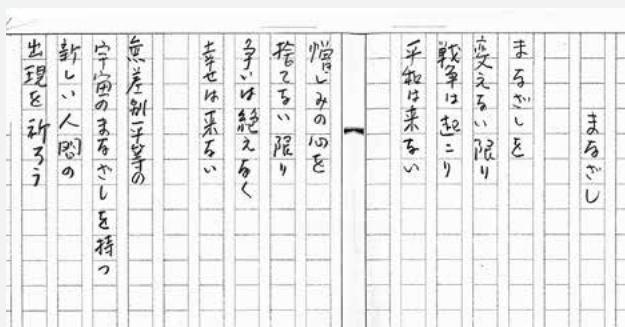
好評開催中

### 企画展

### 真民さんのまなざし 「真民さんが見つめていたもの」



3月1日(日)まで



作品名：まなざし

¥ 一般 400 円

高大生・65 歳以上 300 円

小中生 200 円

坂村真民  
記念館  
HPはこちら



## 砥部焼伝統産業会館

☎ (962) 6600

年末年始の休館日 12月29日(月)～1月1日(水・祝)

1月2日(金)・3日(土)は、新春初売り砥部焼商品2割引です。

### 砥部焼干支展・午

今年の干支「午」の置物や絵皿  
などを展示販売しています。



☎ 1月18日(日)まで 場 1 階ロビー ¥ 無料

### 砥部焼「伝統工芸士会展 2026」

伝統工芸士 14 人による匠の技をご覧ください！

☎ 1月2日(金)～2月1日(日) 場 2 階企画展示室

¥ 一般 300 円、高大生・65 歳以上 200 円  
小中生 100 円



1月11日(日)には、砥部焼伝統工芸士による  
ロクロと絵付けの実演  
を10時と13時の2回、  
それぞれ2時間行います。  
当日は入館料無料です。  
ぜひお越しください。

## 松山市

☎ (948) 6707

### 松山城おもしろ芸術祭 ～城彩～ 開催中

アーティストやアート芸人たちが手がけた松山城や  
松山城のマスコットキャラクター「よしあきくん」を  
モチーフにした作品が大集合！

主な出展アート芸人

ネゴシックスさん



ジミー大西さん



鉄拳さん



絵画や立体作品など、さまざまな作品を展示し  
ます。カラフルな1枚の作品を完成させる重ね押し  
スタンプラリーなども開催！ぜひお越しください。

☎ 3月8日(日)まで

場 松山城、二之丸史跡庭園ほか

### Instagramキャンペーン

展示作品を撮影し、「#松山城おもしろ芸術祭」でInstagramに投稿すると抽選で50人に景品をプレゼント！

☎ 南海放送イベントプロモーション部  
☎ (915) 0909 (平日10時～17時)



詳しくはHPを  
ご覧ください

## 文化会館

☎ (962) 7000 FAX (962) 4411

✉ tobebunnkakaikan@lesp.co.jp

年末年始の休館日 12月28日(日)～1月4日(日)

### えひめアートプログラム 2025 合同公演

県内3エリアで開講されている、舞台芸術に  
触れ発声・歌唱・ダンスなどを学びながら表現  
方法や創作の楽しさを学ぶ「えひめアートプロ  
グラム」の合同公演を行います。それぞれの  
趣向をこらした演目にご期待ください。

出演団体 えひめアートプログラム SAIJO  
えひめアートプログラム TOBE  
えひめアートプログラム NANBUN



文化会館で開講中  
の「えひめアート  
プログラムTOBE」  
は坂村真民氏を  
題材にした作品  
を上演します。

☎ 2月8日(日) 15:00 開演予定

場 ふれあいホール

¥ 一般 800円(前売り 500円) 高校生以下 無料



跳べ TOBE  
健康プランより

## 健康的な生活習慣を身につけよう



新年を迎え「今年こそは健康に気をつけたい」「今年も健康に過ごしたい」と思っている人も多いと思います。

健康的な生活を送ることができる年齢の上限を「健康寿命」といいますが、健康寿命を延ばすために自分の生活習慣を確認してみませんか。

町では、町民の皆さんが健康づくりを考えやすいように目標を掲げています。



### 健康的な生活を続けるための目標

① けんしんを受けて 自分の健康を管理 する	② 高血圧・糖尿病など、 生活習慣病が重症化 することを防ぐ	③ 歯の健康を守る	④ 禁煙・分煙をする	⑤ 子どものころから 健康的な生活習慣 をつくる
---------------------------------	---	--------------	---------------	-----------------------------------

「今年こそは健康づくりを…」と思っても、一度にすべてを始める必要はありません。まずは小さな一歩から、できることを始めましょう。



「どこから始めようか？」という人は、まず「けんしん」を受けて、自分の健康状態を知るところから始めましょう！



## 令和8年度のけんしん予約は2月から始まります

広報とべ2月号にけんしん案内を掲載します。

検査内容、日程、実施場所などを確認して予約をしてください。

「けんしん予約」についての郵送物は町から発送しません。

「けんしん受けてよかった！」の声が届いています！



- 自分の健康状態が客観的にわかって、健康への意識が変わった。
- けんしんでがんが見つかり、早く治療できてよかった。
- 町のけんしんなので、費用があまりかからなくて助かった。
- 特に異常がない、ということがわかって安心した。

毎年、  
受けることが大事やけん、  
予約するんよ。

### WEB 予約開始日

2/1 日



### 電話予約開始日

2/12 木



WEB予約と電話予約では、受付開始日が異なるのでご注意ください。詳細は広報とべ2月号でご確認ください。

問 保健センター ☎ (962) 6888

# 謹んで新春の ごあいさつを申し上げます

オープンなまちへ  
教えてふるたにさん！  
新春編

町民の皆さんにおかれましては、健やかにお過ごしのこととお慶び申し上げます。

私が町長に就任してから、はや一年が経とうとしています。この一年、無我夢中で走り続けることができたのは、ひとえに町民の皆さんの温かい支えとご理解があったからこそです。心より感謝申し上げます。

振り返れば、就任初年度であるこの一年は、未来の砥部町という大樹を育てるための、強固な「土づくり」に取り組んだ期間でした。これまでの行政だけでは生まれなかった新しい視点を取り入れるため、愛媛FCや台湾企業、伊予銀行など、多くの民間企業との協業を進めてきました。また、将来を見据えた行政運営の徹底的な見直しにも着手しました。その第一歩が、町内全公共施設の照明LED化です。これにより生み出される10年間で約3億円の削減効果は、単なる節約にとどまらず、これから必要となる施策を行うための大切な養分となります。

迎える2年目。私はこの年を、耕した土壌をさらに整備し、未来への「種をまく」次への段階だと定めています。具体的には、昨今の物価高騰が家計に及ぼす影響を鑑み、すべての皆さんにメリットがある生活支援を確実に実施し、暮らしを足元から支えます。その上で、前述のLED化等で生み出した財源を「選択と集

中」の考えのもと、皆さんの命と子どもたちの未来を守る施策や町の新たな未来を創出する施策へ優先的に充てていきます。長年の課題であった小中学校体育館への空調整備を早期に実現するとともに、放課後児童クラブの環境改善にも着手します。同時に、利用の少ない公共施設（ハコ）のあり方を根本から見直し、そこで浮いた力を住民サービス（ヒト）へと転換する改革も、不退転の決意で進めてまいります。

「新しい変化」は、時に痛みや戸惑いを伴うかもしれませんが、しかし、人口減少という荒波を乗り越え、持続可能な町を残すためには、今、恐れずに新しいチャレンジを行っていく必要があります。私は町長として厳しい現実からも逃げずに立ち向かいます。どうか、町民の皆さん「一緒に、ともに」砥部町の新しい景色を作っていきましょう。



古谷崇洋  
Instagramは  
こちら  
@FURUTANI\_  
TAKAで検索



## 砥部町公式LINE友だち募集中



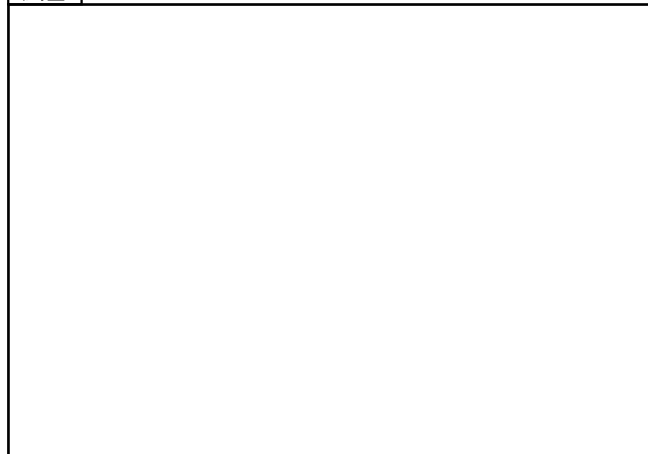
砥部町の情報だけでなく周辺地域のイベントなども配信しています。もちろん防災情報もLINEでお知らせします。ぜひ、砥部町公式LINEをご登録ください。

### 友だち追加方法

- IDで検索「@tobe」
- 2次元コードを読み取る
- 利用者設定のお知らせ受信設定を選択



広告



## 人の動き

	12月1日現在	前月比
人口	19,970人	-2人
男	9,470人	+3人
女	10,500人	-5人
世帯	9,585世帯	+7世帯
0～14歳	2,192人	-13人
15～59歳	9,436人	-6人
60～64歳	1,231人	+11人
65歳以上	7,111人	+6人