

お知らせ 公開講座「生きてて良かったと思えるように ～幸せになるためのヒント～」

人生の最終段階をあなたはどこでどのように迎えますか。自らが望む人生の最終段階での医療や介護・ケアについて、一緒に考えてみませんか。参加者には砥部町版エンディングノートをお渡しします。

講師 医療法人清友会 清水医院 副院長
エンドオブライフ・ケア愛媛 代表 宇田真記医師

日 1月29日(金) 14時～15時30分

場 中央公民館 4階 講座室

対 砥部町在住の人

定 60人(先着順)

申 1月26日(月)までに電話またはメールでお申し込みください。



問 介護福祉課 地域包括支援センター係 ☎(962)6118 ✉050kaigo@town.tobe.ehime.jp

お知らせ 1月～2月 はたちの献血キャンペーン

冬場は献血者が減少する時期です。また、少子高齢化の影響で10～30代の献血者は、この10年で約30%も減少しています。献血は、身近にできる大きな社会貢献!この機会に、ぜひ献血へのご協力をお願いします。

場 大街道献血ルーム、献血バス

問 愛媛県業務衛生課 ☎(912)2391



詳しくは
HPを
ご覧ください



お知らせ 小型特殊自動車（農耕作業用車を含む）をお持ちの人へ

小型特殊自動車（農耕作業用車を含む）は、標識の取得が必要です。農耕トラクターやフォークリフトなどの小型特殊自動車を所有している場合、公道走行の有無に関わらず、乗用装置があるものは軽自動車税の課税対象となりますので、必ず標識の交付を受けてください。

詳しくは
HPを
ご覧ください



軽自動車税の対象となる小型特殊自動車

	全長	全幅	全高	最高速度	年税額	車両の種類
農耕作業用自動車(乗用)	制限なし			35km/h未満	2,400円	コンバイン、農耕トラクター、田植機など
上記以外のもの	4.7m以下	1.7m以下	2.8m以下	15km/h以下	5,900円	フォークリフト、ショベルローダ、タイヤローラなど

問 税務課 町民税係 ☎(962)2061

お知らせ 確定申告の時は公的年金源泉徴収票の提示を忘れずに

公的年金源泉徴収票とは

昨年中に支払われた年金の合計金額などが記載された書類です。日本年金機構から1月中に送付されますので、確定申告の際に提示してください。紛失した時などは再発行ができますので、年金事務所に問い合わせてください。なお、障害年金・遺族年金は課税の対象ではないため、源泉徴収票は送付されません。

問 保険健康課 保険年金係 ☎(962)7057
松山西年金事務所 ☎(925)5105

※事前に「ねんきんネット」において電子送付希望の登録を行えば、マイナポータルから電子データで受け取ることも可能です。

確定申告が必要な人

- 400万円を超える年金収入があり、扶養親族等申告書を提出している
- 年金以外に20万円を超える給与などの所得がある
- 源泉徴収で受けることのできなかった控除（社会保険料控除、生命保険料控除、医療費控除など）があり、所得税を必要以上に納めている

お知らせ 水道管の凍結に注意

冬場に多い水道管の凍結。対策をして、予防しましょう。

凍結しやすい条件

- 外気温がマイナス 4℃以下のとき
- 真冬が続くとき
- 冬場に長期間留守にするとき



特に凍りやすい水道管

- むき出しになっている
- 北側など日が当たらない場所にある
- 風通しの良い場所にある

凍結防止対策

- 発泡スチロール、古タオル、毛布などで水道管や蛇口を保温する
- メーターボックス内に発泡スチロールや新聞紙を詰めて保温する
- 少量の水を流し続ける
- 止水栓を閉めて水道管内の水を抜く
- 凍結防止ヒーター付き保護材を利用する

問 上下水道課 水道工務係・水道管理係
☎(962) 7001

凍結した場合

- タオルをかぶせ、その上からぬるま湯をゆっくりかける
※熱湯は破裂の原因になるため使用しないでください。
- ドライヤーの温風でゆっくり溶かす

破損・破裂した場合

- 知り合いの業者または町水道管工事業協同組合へ修理を依頼する
- ※屋内側の修理費用は利用者負担です。

詳しくは
HP を
ご覧ください



その他のお知らせ

- 令和7年10月から令和8年3月の請求分で「水道基本料金免除」を実施中です。(令和7年9月から令和8年2月検針分)
- 水道料金の支払いには、便利で安心な「口座振替」をご利用ください。

お知らせ 就学援助制度

町では、経済的な理由で公立の小・中学校へ児童生徒を就学させることが困難な保護者に対して、学用品費や学校給食費などの援助をしています。

援助費用

学用品費・新入学児童生徒学用品費・修学旅行費・学校給食費・医療費・クラブ活動費・生徒会費・PTA会費・卒業アルバム代・オンライン学習通信費など

※認定日により、支給できないものがあります。

申請時期

在校生：1月中

新1年生：4月上旬まで

※年度途中であっても、随時申請ができます。ただし、申請月に応じて、援助額を一部減額することがあります。

申請方法

希望する保護者は、子どもが進学予定または通学している学校へ相談し、申請書と必要書類を学校に提出してください。申請書は学校にあります。

前年度に申請している人も、毎年度申請が必要です。



詳しくは
HP を
ご覧ください



問 学校教育課 学校教育係 ☎(962) 4820
子どもが進学予定または通学している学校

対象

就学援助認定基準(1)から(3)のいずれかを満たし、町が援助を必要と認める人

就学援助認定基準

(1) 収入見込額から社会保険料支払額等を控除した額が認定基準額(生活保護法に基づき、厚生労働大臣が定める基準により算定した額の1.3倍)を超えていない

(2) 次の①から⑨のいずれかの措置を受けている(ただし、減免は災害による場合のみ)

- ①生活保護の停止または廃止
- ②市町村民税非課税(障がい者、未成年者、ひとり親家庭のみ)
- ③児童扶養手当の支給
- ④市町村民税の減免
- ⑤個人事業税の減免
- ⑥国民年金の掛金の全額免除(世帯・生計同一者全員)
- ⑦国民健康保険の保険料の減免、徴収の猶予
- ⑧生活福祉資金貸付制度による貸付
- ⑨固定資産税の減免

(3) その他の理由により、就学援助が必要

お知らせ 民生委員・児童委員の紹介

砥部町では、45人の民生委員・児童委員と3人の主任児童委員が、地域の身近な相談相手として福祉に関するさまざまな相談に応じています。必要に応じて、町の窓口や社会福祉協議会、児童相談所などの関係機関へつなぐ役割も担っています。

民生委員・児童委員には法律に基づく守秘義務があり、個人情報厳重に守られます。安心してご相談ください。

任期 令和7年12月1日～令和10年11月30日

民生委員・児童委員

担当区域	氏名
万年・千里・二ツ木・立野・川上・川中・川下	玉井 龍太
大平・岩谷・岩谷口	稲田 晃典
久保田	水口 明良
大谷	大岡 義則
天神	木村 員美
客・中通	松岡 礼子
上ノ山	森岡 容子
戎・射場	谷口 典子
外山・鷺ノ崎	矢野 昇一
五本松	奥田 忍
北川毛1（上・上西・上南・上東・紺屋・中東）	射場 英明
北川毛2（中西・西第1・西第2・東・下東・下西・下北第1・下北第2・さくら）	太田 博志
富士・向南台	渡邊千枝美
千足	野澤 一乃
さかえ	上田ユキノ
永立寺	中嶋 真弓
宮内1（上・柚ノ木・井手ノ上・宮内団地・中央）	古鎌 孝
宮内2（中・西・グリーン）	河野 秀康
宮内3（東）	篠原 京子
上南台・幸田	福居 秀文
山並	肥田 公子
大角蔵・七折・川井	松村眞由美
川井団地・大畑・あかがね	森永とめ子
頭ノ向	宇都宮和雄
上原町・原町（上・中・下）	松島 晃
原町（南ヶ丘組・東和1・東和2・東和3・旭）	宇都宮盛行

担当区域	氏名
南ヶ丘	高橋 史子
南ヶ丘北	周藤 早苗
上野	沖野錬太郎
高尾田1（朝日・朝日第2・上・上南・上南第2・中ノ町上）	山下 澄子
高尾田2（東・東第2・南・すみれ・広瀬）	篠森 華奈
高尾田3（第1・地産・中ノ町下・目先）	門田 澄子
高尾田4（日ノ出）	門田 逸子
八瀬	越智 桂子
県団地1（1棟・2棟・5棟・6棟・23棟・24棟・38棟・41棟）	稲垣 典子
県団地2（3棟・4棟・37棟・40棟）	宮城 正美
三角・麻生・田ノ浦	森本 英昭
拾町	稲荷 和重
重光1（赤坂組・東組の一部・北組の一部）	稲荷 恭子
重光2（南組・北組の一部・東組の一部）	武智 祐子
八倉	武智 千鶴
満穂・篠谷・玉谷・大内野	佐伯 修二
高市	上岡 史子
総津1・総津2・総津3	正岡 祥子
多居谷・仙波・中野川	山岡みはる

主任児童委員

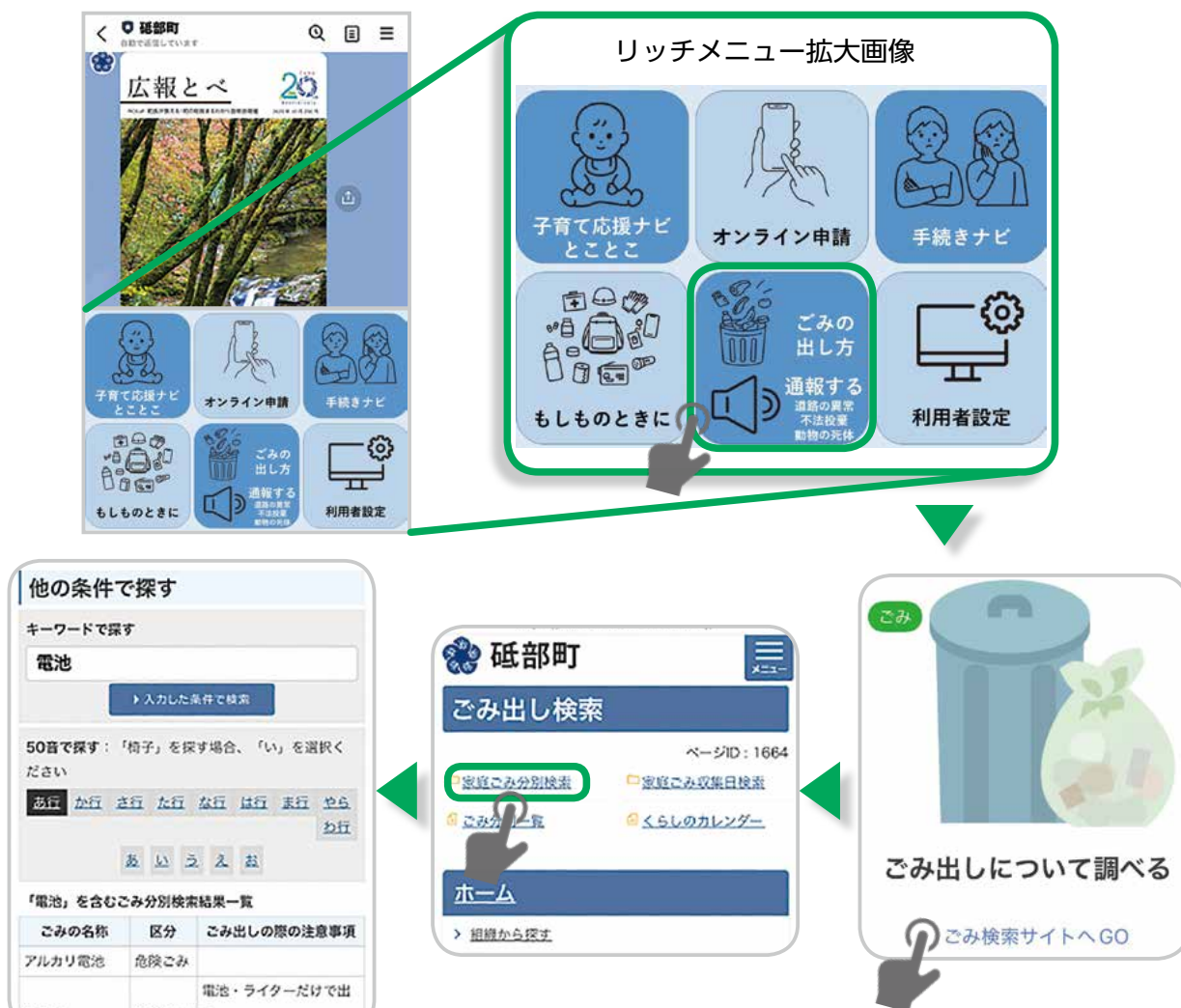
担当小学校区	氏名
麻生	白形 理恵
宮内	松本しのぶ
砥部・広田	木下 学

問 介護福祉課 社会福祉係 ☎(962)7255

お知らせ 町公式 LINE の便利機能

LINE リッチメニューから「ごみの出し方」を簡単に検索できます。お正月のお飾りや包装材など、年始の片付けで出やすいごみの分別に迷ったときも、種類ごとの仕分け方法をすぐに確認できます。家庭ごみ収集日やくらしのカレンダーもこちらから見られますので、日常のごみ出しにもぜひご活用ください。

ごみの出し方へのアクセス方法



くらしに役立つ情報へ簡単にアクセスできます。ぜひ
砥部町公式 LINE を登録していただき、ご活用ください。

右の2次元コードを
読み取るか
@tobe でID検索



問 地域振興課 広報統計係 ☎(962) 7250

マイナンバーカードや証明書交付の休日受付

平日にマイナンバーカードの手続きや証明書の受け取りなどができない人はご利用ください。

日 2月1日 9時～13時 場 町民課
内 マイナンバーカードの受け取り・交付・更新申請
住民票・印鑑・戸籍(広域交付を除く)などの
証明書発行

問 町民課 戸籍住民係 ☎(962) 2026

持 ●交付通知書(はがき)
●マイナンバーカード(更新の場合)
●本人確認書類(運転免許証など)
※交付申請の場合は、必要なものが申請者により
異なりますので、事前にお問い合わせください。



お知らせ 不法投棄は重大な犯罪です

廃棄物の不法投棄は、山林や道路沿い、空き地などで発生し、環境汚染や景観の悪化など、生活環境に大きな影響を及ぼします。不法投棄を行った場合は、厳しい罰則が科されます。町でも、不法投棄に関する問い合わせが増えており、町内巡回、監視カメラの設置など、抑止に向けた取組を進めています。

不法投棄現場を目撃したとき

- 不法投棄者への直接の声かけは危険なため、絶対に行わないでください。
- 車のナンバーや人物の特徴などを控え、警察または資源循環推進係へ通報してください。

不法投棄物を発見したとき

職員が現場確認に向かいます。不法投棄されている場所や廃棄物の種類などを、警察または資源循環推進係へ通報してください。



問 町民課 資源循環推進係 ☎(962)7446

お知らせ 令和7年度 会計年度任用職員募集中

職務内容・採用人数	勤務時間	賃金	雇用期間	申込み・問い合わせ
山村留学センター 調理員 1人	月～金 6時～10時・16時～19時 土曜 7時～13時・16時～19時 ※小学校長期休業中を除く ※勤務日数、勤務時間に関する相談可	時給 1,239 円 (有資格者 1,294 円)	雇用日～令和 9年3月31日 (更新あり)	山村留学センター ☎(969)2310
砥部町小学校内 放課後児童クラブ 指導員・補助員 3人	月～土のうち5日:13時30分～18時30分 ※学校休業日によって日曜日勤務あり 1日開所日:7時30分～18時30分 ※勤務日数、勤務時間に関する相談可	時給 1,167 円 (有資格者 1,288 円)		子育て支援課 子ども福祉係 ☎(962)6299
砥部児童館 補助員 2人	月～土のうち4～5日 4月～9月:10時～18時 10月～3月:10時～17時	時給 1,096 円 (有資格者 1,288 円)		

申込期限 随時 申込方法 履歴書を直接または郵送で各申込先に提出
各種手当 あり 採用方法 書類および面接により決定

詳しくは
HPを
ご覧ください



砥部町スポーツ協会ジャーナル

第3回 バドミントン

スポーツ協会に加盟している4つのバドミントンクラブは、初心者・経験者を問わず、どなたでも大歓迎です。電話・FAX・メールでお問い合わせください。



問 砥部町スポーツ協会

☎/FAX (962) 6766

✉tobetaitkyo@shirt.ocn.ne.jp

クラブ名	日時	場所
砥部バドミントンクラブ	月 20時～22時	中央公民館
高尾田バドミントンクラブ	火 20時～22時	麻生小学校
addict (アディクト)	水 20時～22時	砥部中学校
まんぼう2	木 18時～20時	宮内小学校

また、2月15日(木)には町内バドミントン大会が開催されます。ぜひご参加ください。

11月23日、陶街道ゆとり公園を主会場として「第65回町内ソフトボール大会」を開催しました。町内23地区から26チームが参加し、熱戦が繰り広げられました。成績は次のとおりです。

【一部】

優勝 宮内 A
準優勝 北川毛 A

【二部】

優勝 南ヶ丘・南ヶ丘北
準優勝 戎

【三部】

優勝 中通・上ノ山
準優勝 広田地区



一部優勝 宮内 A



二部優勝 南ヶ丘・南ヶ丘北



三部優勝 中通・上ノ山

問 社会教育課 文化スポーツ係 ☎(962)5952