

園児送迎バス売却
(一般競争入札)
実施要領

砥部町 総務課

目 次

第1	入札物件	1
第2	一般競争入札説明	1
第3	契約	3
第4	所有権移転	4
第5	入札に参加することができない者	4
第6	注意事項	4
第7	一般競争入札の流れ	6
第8	物件調書（物件番号1・2、自動車検査証、保管場所図）	7
様式等			
	○様式第1号 普通財産売払資格審査申請書	35
	○様式第2号 入札書	36
	○様式第3号 質疑応答書	37
	○個人・法人役員等一覧表（別紙）	38

第1 入札物件

入札物件一覧表

物件番号	物件名	車名 (型式)	数量	備考	最低売却価格 (税抜)	最低入札 保証金
1	園児送迎バス	ニッサンシビリアン (PDG-EVW41)	1台	初年度登録 平成22年3月	250,000円	12,500円
2	園児送迎バス (普通乗用車)	トヨタハイエース (KH-KZH116G)	1台	初年度登録 平成12年4月	200,000円	10,000円

<備考>

- 1 物件の詳細については、物件調書をご覧ください。
- 2 物件調書は、入札に参加しようとする者が物件の概要を把握するための参考資料です。参加申込を行う前に必ず現地、諸規制等についての調査確認を行って下さい。
- 3 場合により入札を中止し、又は内容を変更することがあります。
- 4 最低売却価格以上の最高額で落札した者に売り払いとなります。

第2 一般競争入札説明

入札に参加される方は、次の各事項をお読みのうえ、参加して下さい。

1 入札参加申込（持参又は記録郵便による。）

次の要領により(4)に掲げる提出書類を受付期限までに持参又は郵送により提出して下さい。郵送の場合は、特定記録郵便又は簡易書留で令和6年3月1日から受付期限までの間に砥部郵便局に届くよう、「砥部郵便局留」で送付してください。

※（封筒に【普通財産売払資格審査申請書在中】と朱書きしてください。）

- (1) 受付期限 令和6年3月26日まで。郵送の場合は砥部郵便局必着です。
- (2) 受付時間 午前8時30分から午後5時まで。（土曜日、日曜日、祝日は除く。）
- (3) 受付場所 砥部町総務課契約資産係（砥部町役場2階）
- (4) 提出書類

- ア 普通財産売払資格審査申請書（様式第1号）
- イ 住民票抄本（法人の場合は履歴事項全部証明書）※発行日から3ヶ月以内のものに限る。
- ウ 印鑑証明書 ※発行日から3ヶ月以内のものに限る。
- エ 個人・法人役員等一覧表（別紙）

2 入札の方法（記録郵便に限る。）

入札参加申込後に入札参加資格審査を行います。その結果を令和6年4月16日頃「普通財産売払資格審査通知書」により通知します。入札参加資格があると認められた場合は、通知書と合わせて「入札書(様式)」「入札保証金納付書」「入札保証金納付済証」「入札保証金還付請求書」及び「入札保証金還付先通知書」をお送りしますので、入札保証金納付後、入札書受付期間

内に砥部郵便局に届くよう、下記に記載する(2)の提出書類を特定記録郵便又は簡易書留で「砥部郵便局留」で送付してください。

※(封筒に【入札書在中】と朱書きしてください。)

- (1) 入札書受付期間 **令和6年4月24日から令和6年5月10日まで**
- (2) 提出書類
 - ア 入札書(様式第2号)
 - イ 入札保証金納付済書の写し(砥部町から送付した納付書の納付済領収書の写し)
 - ウ 入札保証金還付請求書(必要事項を記入し押印したもの)
 - エ 入札保証金還付先通知書

3 入札保証金

- (1) 入札保証金の納付方法
 - ア 納付期限 **令和6年4月30日**
 - イ 保証金額 入札書に記載した金額(入札金額)の100分の5以上の額
 - ウ 納付場所 伊予銀行、愛媛銀行、愛媛信用金庫、えひめ中央農協の本店又は支店
- (2) 入札保証金の還付方法
 - ア 落札者以外の者が納付した入札保証金は、入札終了後、所定の手続きを行った後に還付します。還付は入札保証金還付先通知書により指定された口座に振り込みます。
 - イ 落札者については、入札保証金を売買代金に充当します。

4 現物確認等

- (1) 入札を検討されている方は、必ず現物確認を行い、納得のうえで入札に参加するようにしてください。(現物確認を行う場合は、砥部町役場子育て支援課 ☎089-962-6171へご連絡ください。)

5 開札の日時及び場所

- (1) 開札日時 **令和6年5月14日 午前10時から**
- (2) 開札場所 砥部町役場2階 大会議室

6 落札者の決定

- (1) 落札者 最低売却価格以上の価格で最高の価格を入札した者とします。ただし、落札者となる者が2人以上ある場合は、くじ引きにより決定します。
- (2) くじ引きは、当該2人以上の者によって行います。速やかに日時を調整します。

7 入札の注意事項

- (1) 入札書には、必ず申込者の記名押印をして下さい。
- (2) 入札書に記載する金額(入札金額)は、アラビア数字を用いて右詰で記入してください。
- (3) 提出した入札書の引換、変更又は取消をすることはできません。

- (4) 落札決定に当たっては、入札書に記載された金額に当該金額の消費税及び地方消費税の額に相当する額を加算した金額（当該金額に1円未満の端数があるときは、その端数金額を切り捨てた金額）をもって落札とするので、入札者は、消費税に係る課税業者であるか免税業者であるかを問わず、見積もった契約希望金額から消費税及び地方消費税の額に相当する額を除いた金額を入札書に記載してください。

8 入札の無効

次の各号に該当する入札は、無効とします。

- (1) 入札参加資格のない者が行った入札
- (2) 入札の前に入札保証金を納付していない者の入札
- (3) 入札書に記載した金額の100分の5に満たない入札保証金を納付した者の入札
- (4) 入札書に記載した金額その他が不明確な入札、又は入札書に記名もしくは押印のない入札
- (5) 1物件につき、1人で2通以上の入札書を提出した入札
- (6) 公正な競争の執行を妨げた者又は公正な価格を害し若しくは不正の利益を得るために連合した者の入札
- (7) 前各号に定めるもののほか、砥部町契約規則第16条及び砥部町郵便入札実施要領第10条に規定する入札並びに実施要領に規定する入札に関する条項に違反した者の入札

9 開札、入札結果の通知及び公表

- (1) 開札は、傍聴することができます。傍聴者がいない場合は入札に関係ない者を傍聴させます。
- (2) 開札結果はその場で読み上げます。傍聴者の中に落札者がいない場合は、閉会後に落札者に落札した旨を通知します。
- (3) 入札結果は、砥部町のホームページで公表します。

10 物件に関する質疑応答

質疑応答書（様式第3号）を次の要領で提出してください。

- (1) 提出期限 **令和6年3月21日**
- (2) 提出方法 持参又は電送（FAX・メール）
（FAX番号：089-962-4277 総務課契約資産係宛）
（E-mail：021keiyaku@town.tobe.ehime.jp）

※FAX・メールの場合は、受信確認をしますので、必ず砥部町役場総務課契約資産係までご連絡ください。また、質疑応答書には必ず返信先（FAX番号など）を記載してください。

- (3) 応答方法 電送（FAXまたはメール）にて速やかに回答します。
- (4) 提出先 砥部町総務課契約資産係 砥部町宮内1392番地 TEL 089-962-2323

第3 契約

1 売買契約の締結

- (1) **令和6年5月20日**までに砥部町が提示する売買契約書により契約を締結します。
- (2) 落札者が期限までに契約を締結しない場合は、落札の効力を失い落札者が納付した入札保証

金は、町に帰属することになります。

(3) 契約後に落札者が、砥部町暴力団排除条例（平成23年砥部町条例第16号）第2条第1号から第3号までに該当することが判明した場合は、当該契約を解除します。

(4) 契約保証金は、免除します。

2 売買代金の納付方法

入札保証金を売買代金に充当しますので、契約締結後に売買代金との差額を町の発行する納入通知書により納付して下さい。

支払期限については、契約締結日から30日以内とします。

第4 所有権移転

1 所有権の移転、費用負担

(1) 売買代金が完納したときに所有権の移転があったものとし、直ちに物件を現況のまま引き渡します。

(2) 現状での引き渡しのため、配送料等の費用負担等については、落札者負担とします。

第5 入札に参加することができない者

(1) 地方自治法施行令第167条の4の規定に該当する者（入札に係る契約を締結する能力を有しない者及び破産者で復権を得ない者）

(2) 地方自治法施行令第167条の4第2項の規定に該当する者（指名停止期間中の者）

(3) 地方自治法第238条の3第1項の規定に定められた公有財産に関する事務に従事する者

(4) 砥部町暴力団排除条例（平成23年砥部町条例第16号）第2条第1号から第3号までに該当する者（「暴力団」・「暴力団員」・「暴力団員等」に該当する者）

(5) 入札物件を風俗営業等の規制及び業務の適正化等に関する法律（昭和23年法律第122号）第2条第1項に規定する風俗営業、同条第5項に規定する性風俗関連特殊営業その他これらに類する業の用途に供しようとする者

(6) 入札物件を暴力団員による不当な行為の防止等に関する法律（平成3年法律第77号）第2条第2号に規定する暴力団の事務所その他これに類する用途に供しようとする者

(7) 受付期限までに入札参加申込書の提出をしなかった者及び入札参加資格がないと町長が認めた者

第6 注意事項

1 その他の注意事項

(1) 物件の引き渡しは現状のまま行いますので、必ず事前に現物の確認をして下さい。

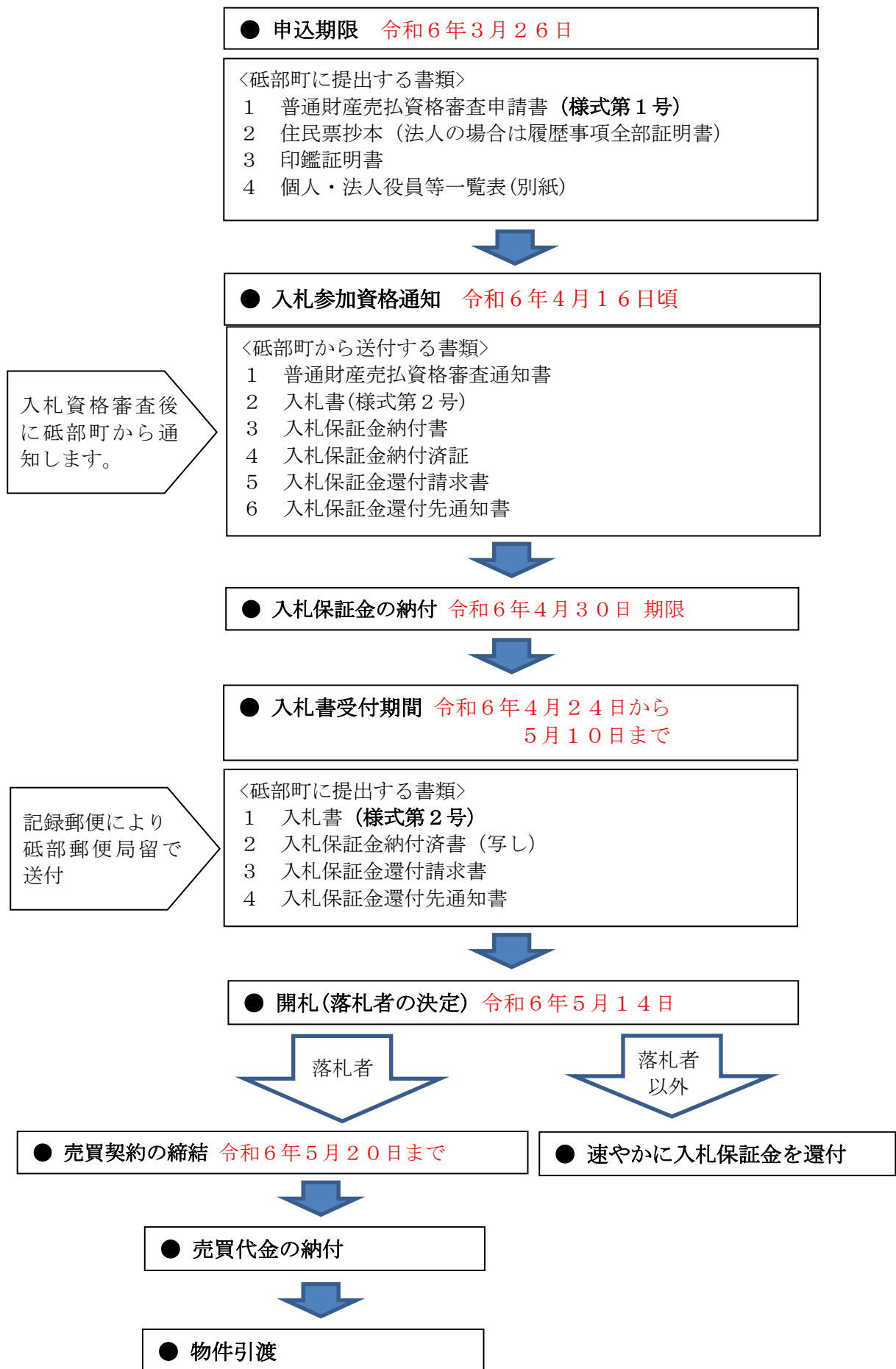
(2) この説明書に定めのない事項については、砥部町契約規則、その他関係法令の定めるところによります。

(3) 入札にはこの説明書をよくお読みのうえ、参加して下さい。

(4) 物件にキズその他隠れた瑕疵を発見しても、代金の減額、損害賠償の請求または契約の解除をすることはできません。

- (5) 車両の引き取り及び登録等に係る費用については、すべて落札者の負担となります。
- (6) 登録する場合は、使用開始までに砥部町の文字等のシール消去を落札者の負担において行うこととします。この場合において、消去した後の車両の写真を提出してください。
- (7) 町の機構改革により令和6年4月1日以降の当該入札事務については、企画財政課契約資産係が担当となります。

第7 一般競争入札の流れ



第8 物件調書（物件番号1）

物件	園児送迎バス
車名	ニッサン シビリアン
車台番号	EVW41-040472
初年度登録	平成22年3月
自動車検査証有効期限	令和6年3月30日
自動車の種別・用途	普通・乗合
自家用・事業用の別	自家用
車体の形状	キャブオーバ
型式	PDG-EVW41
原動機の型式	ZD30
変速機の種類	オートマチック
駆動方式	4×2
乗車定員	3+39/1.5人
最大積載量	—kg
車両重量	3500kg
車両総重量	5095kg
総排気量	2.95L
前前軸重	1870kg
後後軸重	1630kg
長さ	627cm
幅	206cm
高さ	262cm
燃料の種類	軽油
走行距離	63729 k m（令和6年2月22日現在）
特記事項	座席シート及び内装一部破れ有

【その他】

- ①売却予定車両の保管場所は、砥部町中央公民館敷地内(砥部町宮内1369番地)です。
- ②車両は、現状渡しとなります。車検は令和6年3月30日で満了しています。落札者において一時抹消登録後(公道自走不可の状況)での引渡しとなります。
- ③車両の引き取り及び登録又は解体処分に係る費用については、全て落札者の負担となります。
- ④登録する場合は、使用開始時まで砥部町の文字等のシール消去を落札者の負担において行うこととします。この場合において、消去した後の写真を提出して下さい。なお、登録車両に対して町は瑕疵担保責任を負いません。
- ⑤リサイクル料金は預託済みです。



園児送迎バス
ニッサンシビリアン

車体前面

1



園児送迎バス
ニッサンシビリアン

車体後面

2



園児送迎バス
ニッサンシビリアン

車体右側面

3



園児送迎バス
ニッサンシビリアン

車体左側面

4



園児送迎バス
ニッサンシビリアン

車体右前面

5



園児送迎バス
ニッサンシビリアン

車体左前面

6



園児送迎バス
ニッサンシビリアン

車体右後面

7



園児送迎バス
ニッサンシビリアン

車体左後面

8



園児送迎バス
ニッサンシビリアン

運転席

9



園児送迎バス
ニッサンシビリアン

運転席横座席



園児送迎バス
ニッサンシビリアン

後部座席



園児送迎バス
ニッサンシビリアン

後部座席



園児送迎バス
ニッサンシビリアン

後部座席

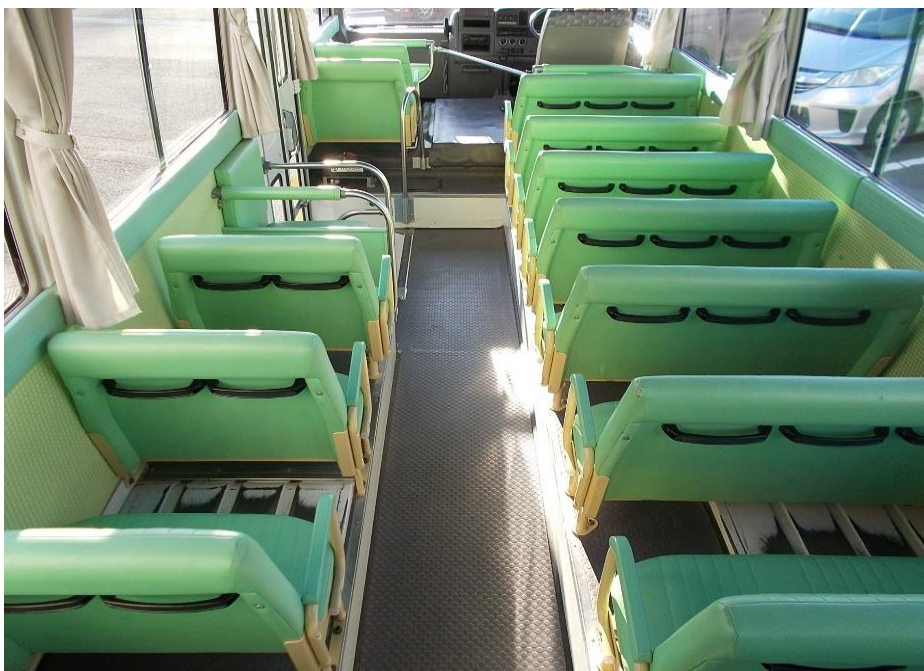
13



園児送迎バス
ニッサンシビリアン

後部座席
カーテン閉

14



園児送迎バス
ニッサンシビリアン

後部座席

15



園児送迎バス
ニッサンシビリアン

後部座席
最後尾大人用座席(左)

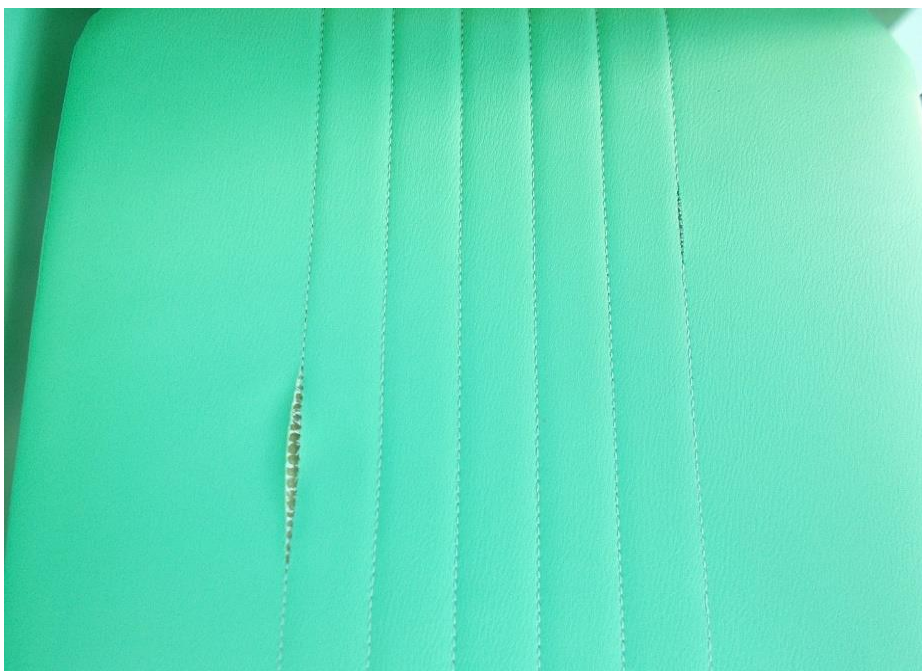
16



園児送迎バス
ニッサンシビリアン

後部座席
大人用座席

17



園児送迎バス
ニッサンシビリアン

後部座席
大人用座席破損状況

18



園児送迎バス
ニッサンシビリアン

後部座席
子ども用座席破損状況

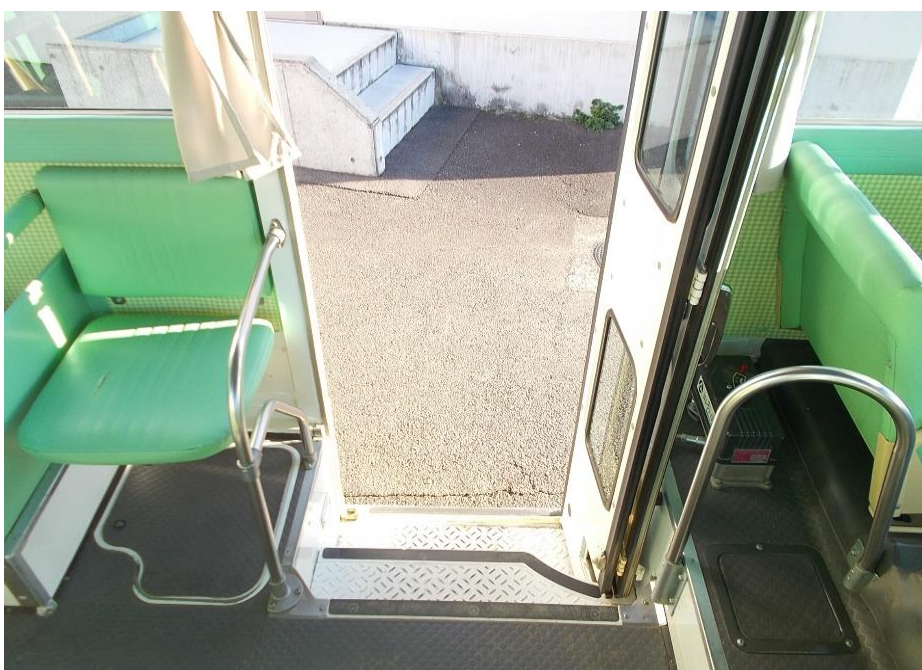
19



園児送迎バス
ニッサンシビリアン

車体左側面ドア閉

20



園児送迎バス
ニッサンシビリアン

車体左側面ドア開

21



園児送迎バス
ニッサンシビリアン

車体左側面ドア開
出入口ステップ

22



園児送迎バス
ニッサンシビリアン

車体左側面ドア開

23



園児送迎バス
ニッサンシビリアン

後部非常口

24



園児送迎バス
ニッサンシビリアン

後部座席天井

25



園児送迎バス
ニッサンシビリアン

後部座席天井
天井ライト点灯状況

26



園児送迎バス
ニッサンシビリアン

右前タイヤ

27



園児送迎バス
ニッサンシビリアン

左前タイヤ

28



園児送迎バス
ニッサンシビリアン

右後タイヤ

29



園児送迎バス
ニッサンシビリアン

左後タイヤ

30



園児送迎バス
ニッサンシビリアン

インテリアパネル

31



園児送迎バス
ニッサンシビリアン

インテリアパネル
メーター
走行距離
63729km
(R6.2.22現在)

32



園児送迎バス
ニッサンシビリアン

インテリアパネル
エアコンスイッチ
バックモニター他

33



園児送迎バス
ニッサンシビリアン

インテリアパネル
マイク他

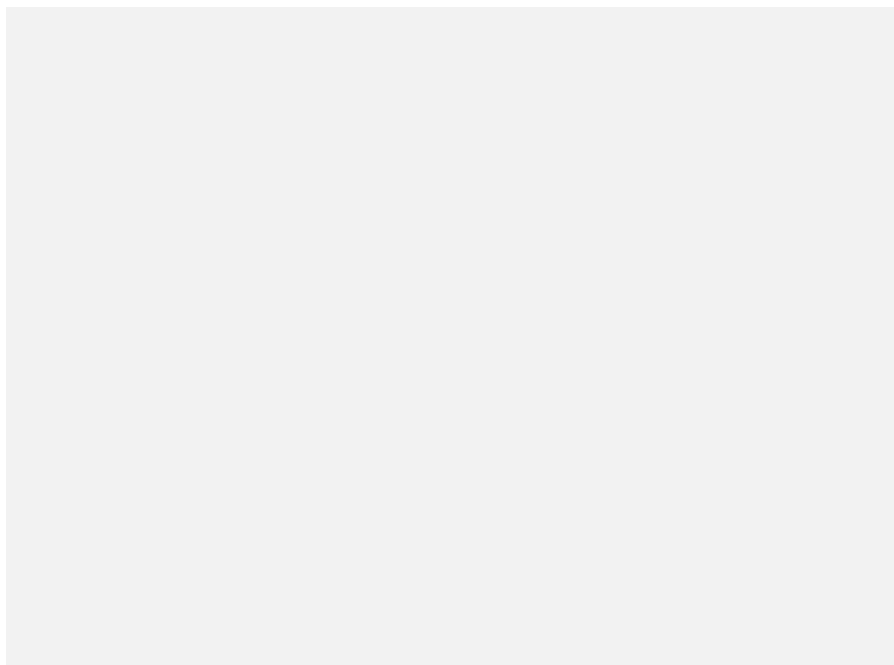
34



園児送迎バス
ニッサンシビリアン

運転席天井
エアコン通風孔他

35



36

自動車検査証

令和5年3月13日

愛媛運輸支局長

831230065212

自動車登録番号又は車両番号 愛媛 200 さ 5434	初年度登録年月 平成22年3月	自動車の種別 普通	用途 乗合	自家用・事業用の別 自家用	型式指定番号 EVW41-040472	類別区分番号 230065212
車名 ニッサン		車体の形状 キャブオーバ				
燃料の種類 軽油		総排気量又は定格出力 2.95 kW				
型式 PDG-EVW41	原動機の型式 ZD30	前前軸重 1870 kg	前後軸重 5095 kg	後後軸重 1630 kg	後後軸重 1630 kg	後後軸重 1630 kg
乗車定員 3+39/1.5	最大積載量 3500 kg	車両重量 3500 kg	車両総重量 5095 kg	長さ 627 cm	幅 206 cm	高さ 262 cm
使用者の氏名又は名称 [空欄]						
備考 NOx・PM適合、平成12年騒音98dB						

この裏面には電子部品（ICチップ）を内蔵したICタグがありますので、大切に使用・保管してください。

裏面もご覧ください。

年 3月 13日

230065212

6年 3月 30日

8805 0027

T9464LW3321278

国土交通省

1703

使用の本拠の位置		***				
3. 車両詳細情報		***				
車名	ニッサン [213]					
型式	PDG-EVW41	原動機の型式	ZD30			
自動車の種別	普通	用途	乗合	自家用・事業用の別	自家用	
車体の形状	キャブオーバ [012]	乗車定員	3+39/1.5人	最大積載量	- kg	
車両重量	3500 kg	車両総重量	5095 kg	長さ	627 cm	
		幅	206 cm	高さ	262 cm	
前前軸重	1870 kg	前後軸重	- kg	後後軸重	1630 kg	
		後後軸重	1630 kg	総排気量又は定格出力	2.95 kW	
燃料の種類	軽油	型式指定番号		類別区分番号		
4. 備考						
<p>[愛媛]、継続検査 自動車重量税額 ¥34,200 使用車種規制（NOx・PM）適合。この自動車の使用の本拠はNOx・PM対策地域外です。 [走行距離計表示値] 63,400 km（令和5年3月13日） [旧走行距離計表示値] 63,200 km（令和4年3月1日） 平成12年騒音規制車、近接排気騒音規制値 98dB 幼児専用 [受検種別] 指定整備車 [検査時の点検整備実施状況] 点検整備記録簿記載あり [受検形態] 指定整備工場 [整備工場コード] 83-02424 以下余白</p>						

【注意事項】

記録事項はシステム登録時点の情報となります。



車両ID T9464LW3321278

第8 物件調書 (物件番号2)

物件	園児送迎バス
車名	トヨタ ハイエース
車台番号	KZH1160006881
初年度登録	平成12年4月
自動車検査証有効期限	令和6年4月16日
自動車の種別・用途	普通・乗用
自家用・事業用の別	自家用
車体の形状	ステーションワゴン
型式	KH-KZH116G
原動機の型式	1KZ
変速機の種類	オートマチック
駆動方式	4WD
乗車定員	2+12/1.5人
最大積載量	—kg
車両重量	2050kg
車両総重量	2600kg
総排気量	2.98L
前前軸重	1230kg
後後軸重	820kg
長さ	495cm
幅	169cm
高さ	199cm
燃料の種類	軽油
走行距離	168691 k m (令和6年2月22日現在)
特記事項	運転席シート及び内装一部破れ有

【その他】

- ①売却予定車両の保管場所は、砥部町中央公民館敷地内(砥部町宮内1369番地)です。
- ②車両は、現状渡しとなります。車検は令和6年4月16日で満了しています。落札者において一時抹消登録後(公道自走不可の状況)での引渡しとなります。
- ③車両の引き取り及び登録又は解体処分に係る費用については、全て落札者の負担となります。
- ④登録する場合は、使用開始時まで砥部町の文字等のシール消去を落札者の負担において行うこととします。この場合において、消去した後の写真を提出して下さい。なお、登録車両に対して町は瑕疵担保責任を負いません。
- ⑤リサイクル料金は預託済みです。
- ⑥走行距離は上記記載以降5km程度の走行する見込みです。



園児送迎バス
トヨタハイエース

車体前面

1



園児送迎バス
トヨタハイエース

車体後面

2



園児送迎バス
トヨタハイエース

車体右側面

3



園児送迎バス

トヨタハイエース

車体左側面

4



園児送迎バス

トヨタハイエース

車体右前面

5



園児送迎バス

トヨタハイエース

車体左前面

6



園児送迎バス
トヨタハイエース

車体右後面

7



園児送迎バス
トヨタハイエース

車体左後面

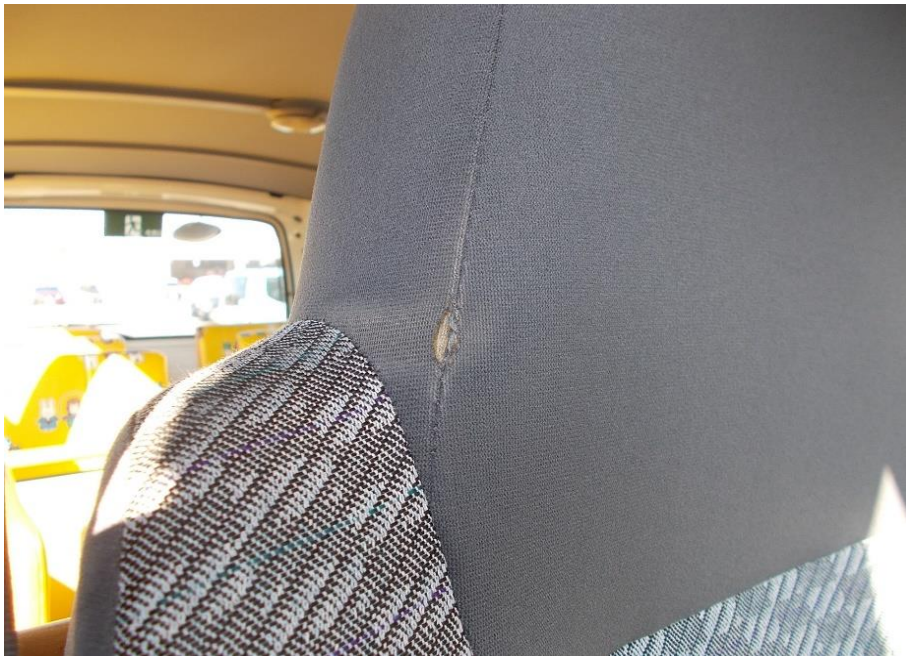
8



園児送迎バス
トヨタハイエース

運転席

9



園児送迎バス
トヨタハイエース

運転席
破損状況

10



園児送迎バス
トヨタハイエース

助手席側
座席なし

11



園児送迎バス
トヨタハイエース

後部座席
大人用座席(手前)
子ども用座席(奥)

12



園児送迎バス
トヨタハイエース

後部座席

13



園児送迎バス
トヨタハイエース

後部座席

大人用座席(左)

子ども用座席(右)

14



園児送迎バス
トヨタハイエース

後部座席

大人用座席(正面)

サイドドア開

サイドステップ開

15



園児送迎バス
トヨタハイエース

後部座席
子ども用座席破損状況

16



園児送迎バス
トヨタハイエース

後部座席

17



園児送迎バス
トヨタハイエース

後部座席
冷房スイッチ

18



園児送迎バス
トヨタハイエース

後部座席
暖房スイッチ

19



園児送迎バス
トヨタハイエース

車体左側面ドア閉
ステップ閉

20



園児送迎バス
トヨタハイエース

車体左側面ドア開
ステップ開

21



園児送迎バス

トヨタハイエース

車体左側面ドア開

出入口ステップ

22



園児送迎バス

トヨタハイエース

後部非常口

外側

23



園児送迎バス

トヨタハイエース

後部非常口

内側

24



園児送迎バス
トヨタハイエース

後部座席天井

25



園児送迎バス
トヨタハイエース

後部座席天井
天井ライト点灯状況

26



園児送迎バス
トヨタハイエース

右前タイヤ

27



園児送迎バス
トヨタハイエース

左前タイヤ

28



園児送迎バス
トヨタハイエース

右後タイヤ

29



園児送迎バス
トヨタハイエース

左後タイヤ

30



園児送迎バス

トヨタハイエース

インテリアパネル

31



園児送迎バス

トヨタハイエース

インテリアパネル

メーター

走行距離

168691km

(R6.2.22現在)

※今後、5km程度走行する見込

32



園児送迎バス

トヨタハイエース

インテリアパネル

エアコンスイッチ他

33

自動車検査証

令和5年4月12日

愛媛運輸支局長

831230097600

月 12日

自動車登録番号又は車両番号 愛媛 300 セ 5.962	初年度登録年月 平成12年4月	自動車の種別 普通	用途 乗用	自家用・事業用の別 自家用	型式指定番号	類別区分番号
車名 トヨタ		車体の形状 ステーションワゴン				
車台番号 KZH1160006881	燃料の種類 軽油		総排気量又は定格出力 2.98 ^{kW}			
型式 KH-KZH116G	原動機の型式 1KZ	前軸重 1230 ^{kg}	後軸重	後前軸重	後後軸重	820 ^{kg}
乗車定員 2+12/1.5	最大積載量 2050 ^{kg}	車両重量 2600 ^{kg}	長さ 495 ^{cm}	幅 169 ^{cm}	高さ 199 ^{cm}	
使用者の氏名又は名称 砥部町						

97600

4月 16日

5 0027]

この裏面には電子部品（ICチップ）を内蔵したICタグがありますので、大切に使用・保管してください。

裏面もご覧ください。

T9465RF9416225

国土交通省

7331

使用の本拠の位置

愛媛県伊予郡砥部町総津385

[38805 0700]

3. 車両詳細情報

車名 トヨタ							[194]
型式 KH-KZH116G	原動機の型式 1KZ						
自動車の種別 普通	用途 乗用	自家用・事業用の別 自家用					
車体の形状 ステーションワゴン	[003]	乗車定員 2+12/1.5人	最大積載量	- kg			
車両重量 2050 ^{kg}	車両総重量 2600 ^{kg}	長さ 495 ^{cm}	幅 169 ^{cm}	高さ 199 ^{cm}			
前軸重 1230 ^{kg}	前後軸重	後前軸重	後後軸重 820 ^{kg}	総排気量又は定格出力 2.98 ^{kW}			
燃料の種類 軽油	型式指定番号		類別区分番号				

4. 備考

[愛媛] 継続検査, [OSS]
自動車重量税額 ¥31,500
この自動車はNOx・PM対策地域内に使用の本拠を置くことができ
ません。この自動車の使用の本拠はNOx・PM対策地域外です。
[走行距離計表示値] 168, 500km (令和5年4月12日)
[旧走行距離計表示値] 166, 100km (令和4年4月11日)
幼児専用
[受検種別] 指定整備車
[検査時の点検整備実施状況] 点検整備記録簿記載あり
[受検形態] 指定整備工場
[整備工場コード] 83-02790
以下余白

[注意事項]

記録事項はシステム登録時点の情報となります

車両ID T9465RF9416225

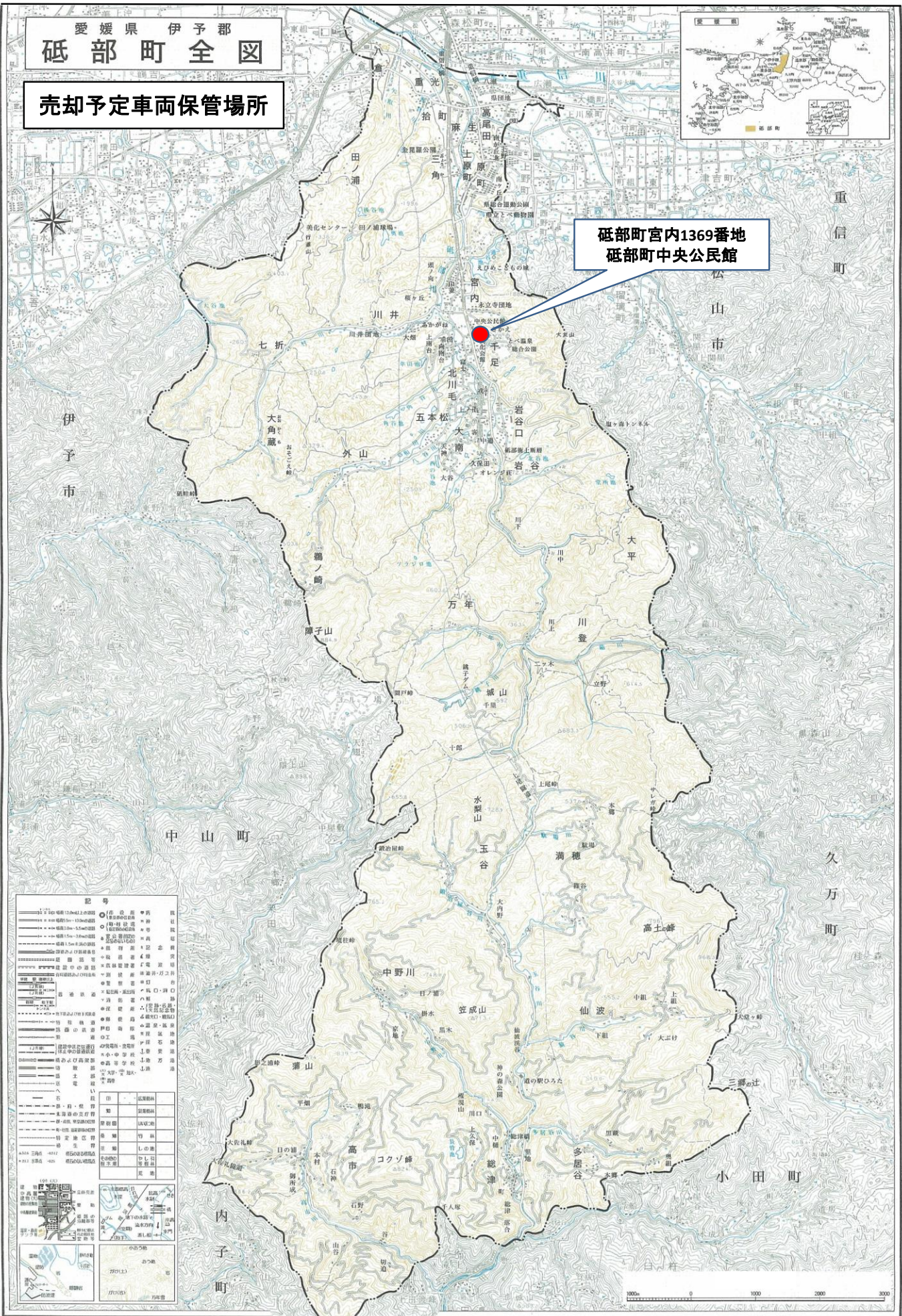


愛媛県 伊予郡
砥部町 全図

売却予定車両保管場所



砥部町宮内1369番地
砥部町中央公民館



記号

1:50,000 縮尺	1:10,000 縮尺	1:5,000 縮尺	1:2,500 縮尺
...

... (Detailed legend symbols for roads, rivers, and other features) ...



愛媛県伊予郡砥部町役場

普通財産売払資格審査申請書

令和 年 月 日

砥部町長 佐川 秀紀 様

住所
氏名

印

電話番号

貴町で行われる、下記普通財産売払いに係る一般競争入札に参加する資格の審査を申請します。なお、この申請書及び添付書類の内容について、事実と相違ないことを誓約します。

売 払 物 件	園児送迎バス売却（物件番号 ）
物件利用の 目 的	
買受後の 利用予定	
添 付 書 類	
そ の 他	開札日に連絡が取れる連絡先（携帯電話番号等）を記入下さい。

(注)

- 1 申請書の印は、印鑑証明書と同じものとする。
- 2 入札に参加したい売払物件番号を必ず記入してください。

様式第2号

入 札 書

令和 年 月 日

砥部町長 佐川 秀紀 様

入札者 住 所

氏 名

印

	億	千万	百万	十万	万	千	百	十	円
--	---	----	----	----	---	---	---	---	---

※消費税及び地方消費税相当額を除く金額を記入してください。

ただし、〈入札名〉園児送迎バス売却 (物件番号)

この入札保証金 円

ただし、現金 円

有価証券 円

上記のとおり砥部町契約規則を遵守し、契約条項を承認の上、入札いたします。

質 疑 応 答 書

令和 年 月 日

砥部町長 佐川 秀紀 様

住 所
氏 名
電話及びFAX

このことについて、下記のとおり質問します。

(入 札 名) 園児送迎バス売却 (物件番号)

質問事項

回 答

(別紙)

個人・法人役員等一覧表

氏 名 (商号又は名称)					
代 表 者					
住所 (所在地)					
役 員 等 一 覧	役職名	氏 名	性別	住 所	生年月日

(注) 役員等一覧には法人の場合、「法人登記事項証明書」に記載されている役員全員及び支店又は営業所を代表する者で役員以外の者を記載すること。また、個人の場合は「住民票抄本」に記載されている氏名、住所、生年月日及び性別を記載すること。